



Hållbarhetsrapport 2021



Rapporten är framtagen i enlighet med svenska årsredovisningslagen och omfattar Maha Energy AB och dess dotterbolag. Styrelsen är ytterst ansvarig för denna rapport och har därav granskat och godkänt den.



INNEHÅLLSFÖRTECKNING

Bolagets strategi



10

Sapoti



34

01

Om Maha

02

Brev till våra
intressehavare

03

Kommunikation
med
intressehavarna

03

Rapportens mål
och omfattning

05

Mahas ESG
strategi

06

Rapporterings-
standarder

07

Maha Energy AB

13

Mahas hälsa
och säkerhet

21

Socialt ansvar

37

Miljö

51

Bolagsstyrning

63

ESG Index

Om Maha

Maha är ett svenskt, internationellt oljebolag verksam inom prospektering och utvinning av underpresterande olje- och gastillgångar med hjälp av modern teknologi för oljeutvinning (Enhanced Oil Recovery (EOR)). Maha har samlat ett team av oljebranschexperter för att bygga en solid grund av produktionstillgångar, med målet att växa genom tillämpad petroleumingenjörsteknik och fältnära prospektering. Fokus ligger på att tillämpa moderna EOR-teknologier för utvinning av olja i befintliga och mogna oljefält.

Maha Energys aktier (ticker: MAHA A) är noterade på Nasdaq Stockholms huvudlista.

Brev till våra intressehavare

Kära intressehavare,

Mot slutet av 2021 svepte Coronavirusets Omikronvariant runt världen som en flodvåg och Maha var inte opåverkat. Vid årsskiftet var 38% av Mahas anställda infekterade eller hade tidigare varit infekterade. Som tur är har ingen av Mahas medarbetare drabbats med större konsekvenser av viruset. Förhoppningsvis kan Covid nu förpassas till historieböckerna.

2021 var ett intensivt år för Maha med expansion och tillväxt. Hand i hand med den växande verksamheten var 2021 också ett år med utökade initiativ inom miljö, socialt ansvar och bolagsstyrning (ESG). Några av milstolparna var:

- » 690 000+ mantimmar arbetade.
- » 2 tillbud med förlorad arbetstid som följd (en stukad fotled och ett skuret finger).
- » *MahaConnect* infördes för anställda och omgivande samhällen.
 - » 130 anställda och entreprenörer tränades i bolagsstyrningsfrågor.
 - » 300+ informationsbroschyrer distribuerades till lokalbefolkningen.
- » Fortsatt träning i DuPont™ STOP®.
 - » 83% av Mahas personal är fullt tränad (90% av all personal på fälten).
- » 4 Maha-anställda certifierades som STOP®-utbildare.
- » 60 timmars STOP®-träning av Mahas personal genomfördes under året.
- » Inga visseblåsar- eller korruptionsfall identifierades.
- » Ett program för att förebygga små spill infördes. Programmet har varit mycket framgångsrikt med 63% minskade spillvolymen under 2021 jämfört med 2020.
- » Sapotiprojektet fortsätter vara mycket populärt i Brasilien, där mer än 300 personer har deltagit i projektets läsprogram.

Vårt mål är förstås att erbjuda en säker, mångfaldig, transparent och hållbar arbetsplats för alla. Vi fortsätter därför vårt fokus på säkerhetsprogrammet DuPont STOP och har dessutom infört tio livsviktiga säkerhetsregler under 2021, allt för att nå målet om noll tillbud med förlorad arbetstid som följd.

Vi vill också vara den bästa grannen där vi är verksamma. Jag är speciellt stolt över vårt MahaConnect-program som ger boende i området, anställda och entreprenörer en möjlighet att nå Maha direkt, antingen via e-post, post eller personligen. Sedan MahaConnect infördes under sommaren 2021 har programmet tagit emot mer än 40 mail och hållit två lokala möten. Omkring hälften av kontakterna under 2021 var förfrågningar om anställningsmöjligheter vid våra fält.

Vi har också infört och testat våra kostnadsfria nödnummer för alla våra installationer. Numren ger vem som helst möjlighet att vid en nödsituation kontakta oss dygnet runt på bemannade telefonlinjer.

Som svar på ett flertal små spill (under ett fat) runt tankbilspumpstationerna inledde Maha-teamet ett initiativ med spillförebyggande åtgärder, som genast gav resultat. Sedan initiativet startade registrerades till exempel totalt 150 dagar i följd utan ett enda spill i Brasilien. En enastående bedrift.

Slutligen fortsätter vi våra samhällsengagemangsprogram både i Brasilien och USA. Du kan läsa om vårt sköldpaddprojekt, läsprojekt och universitetsstipendium i rapporten. Vi fortsätter också arbetet med att balansera vår personalsammansättning för att öka jämställdheten på alla områden. Vid slutet av året var vi 80 anställda, varav 17 kvinnor.

- Jonas Lindvall
Verkställande Direktör





Kommunikation med intressehavarna

En del av Mahas verksamhet utgörs av kommunikation med intressehavarna. Deras intressen spelar en betydelsefull roll för Bolagets utveckling och framgång. Maha definierar intressehavare som individer, lokalsamhällen och organisationer, som antingen kan påverkas av Mahas verksamhet eller som rimligen kan förväntas påverka Bolagets möjlighet att tillämpa sina strategier och uppnå sina mål. Genom kommunikation med intressehavarna utbyts information om Mahas verksamhet och perspektiv på den.

I och med att Mahas verksamhet sker på både global och lokal nivå har Bolaget tagit steg för att adressera och möta intressehavarnas önskemål. Globalt har investerare till exempel uttryckt intresse för att miljö, socialt ansvar och bolagsstyrning (ESG) integreras i Bolagets affärsstrategi. För att möta det intresset inkluderar Maha ESG-information i Bolagets kvartalspresentationer och finansiella rapporter, och publicera en hållbarhetsrapport varje år. För att bättre nå intressehavarna så har Maha publicerat hållbarhetsrapporten 2020 på tre språk: engelska, svenska och portugisiska. Rapporterna distribueras till intressehavarna och finns tillgängliga på Bolagets hemsida. Intressehavare som önskar ytterligare information om Mahas ESG- och hållbarhetsmål kan också kontakta Bolaget via e-postadressen esg@mahaenergy.ca.

På lokal nivå har Maha tagit en aktiv roll i att skapa ett program för att nå ut till lokala intressehavare – medlemmar av lokalsamhällen och leverantörer – en direktkontakt med Maha. MahaConnect-programmet erbjuder en ny officiell kommunikationskanal som en del av Mahas åtagande att föra en transparent, formell och respektfull dialog med intressehavarna (se sidan 31 för mer information).

Rapportens mål och omfattning

Rapportering och offentliggörande av transparent och begriplig information som möjliggör för intressehavare att övervaka Mahas utveckling och åtaganden ligger till grund för företagets ESG-strategi. Säker, hållbar och effektiv verksamhet är en del av Mahas affärsstrategi. Denna rapport presenterar Mahas utveckling, risker och initiativ inom ESG- och hälso-, socialt ansvars- och miljöområdena (HSE) för perioden 1 januari till 31 december 2021. ESG-informationen i rapporten har samlats in och granskats avseende alla Mahas operativa områden.

Rapporteringsförändringar

I avsikt att möta intressehavarnas önskemål om transparent och klar ESG-informationsgivning har Maha fortsatt sitt arbete med att implementera ramverken Global Reporting Initiative (GRI) och Sustainability Accounting Standards Boards (SASB). Ytterligare GRI- och SASB-indikatorer har tagits med i denna rapport.

Datum för den senaste rapporten

Den senaste hållbarhetsrapporten publicerades i april 2020.



Mahas ESG-strategi

Under hela 2021 har Maha fortsatt expandera och förbättra Bolagets rapportering och initiativ på ESG-området. Att bara acceptera att ESG-faktorer kan ha betydande och finansiella effekter på verksamheten är inte tillräckligt. Maha strävar efter att i förebyggande syfte förbättra Bolagets rapportering och initiativ inom ESG. Ett av sätten som Maha gjort detta på är genom att inkludera ESG-information i Bolagets finansiella rapporter och företagspresentationer (tillgängliga på Mahas hemsida: <https://mahaenergy.ca/sv/>).

Företagets sociala ansvar (CSR)

Miljöhänsyn

- » Biologisk mångfald
- » Utsläpp
- » Miljöhantering
- » Vattenhantering

Socialt ansvar

- » Samhällsengagemang
- » Mångfald
- » Anställning
- » Hälsa och säkerhet

Bolagsstyrning

- » Anti-korruption
- » Uppförandekod
- » Hälsa-, säkerhets- och miljöpolicy
- » Interna och externa lagar och regler

**E
S
G**

Potentiell påverkan

Miljöhänsyn

- » Licens- och verksamhetsmässiga förseningar
 - » Fysisk miljöpåverkan
 - » Renommépåverkan

Socialt ansvar

- » Icke-tekniska förseningar i verksamheten
 - » Renommépåverkan
 - » Behålla talanger

Bolagsstyrning

- » Finansiell påverkan
- » Licens- och verksamhetsmässiga förseningar
 - » Renommépåverkan

ESG "due diligence"

Under arbetet med refinansieringen av bolagsskulder under 2021 genomfördes under tre dagar en oberoende miljö, social och bolagsstyrnings (ESG)-utvärdering vid Bolagets Tiefält i Brasilien. Utvärderingen var inriktad på Mahas integrerade ESG-verksamhet och bestod av möten med Mahas personal och medlemmar av lokalsamhällena, samt inspektion av utrustning, infrastruktur, verksamheten och dokumentation. Maha godkändes, med några mindre rekommendationer som därefter implementerats under året.



Rapporteringsstandarder

Det växande intresset för ESG-data bland investerare visar vägen för Mahas strategi att inkludera mer ESG-information. Det är viktigt för Bolaget att publicera informationen på ett tydligt, lättförståeligt och konsekvent sätt. Maha fortsätter därför arbetet med att införliva de internationellt erkända Global Reporting Initiative (GRI) och Sustainability Accounting Standards Board (SASB) i Bolagets strategi, och tar samtidigt hänsyn till FN:s globala mål för hållbar utveckling (SDG).

I denna rapport refereras FN:s SDG-symboler för att indikera kopplingen mellan FN:s globala mål och de olika elementen i Mahas arbete med miljö, samhälle och bolagsstyrning. GRI- och SASB-index återfinns i slutet av rapporten.

MAHA ENERGY AB

Risker relaterade till varor och tjänster från tredje part

Materiella¹ risker

Mahas verksamhet är beroende av tillgången på borrarutrustning, därtill relaterad utrustning och personal, infrastruktur samt utrustning och personal för produktion. Avsaknad av utrustning, långa ledtider och personalbrist kan leda till förseningar i verksamheten.

Riskhantering

I syfte att minska infrastrukturrisker som försenade leveranser och personalbrist har Maha vidtagit konkreta åtgärder för att främja användningen av lokala varor och tjänster. För att säkerställa tillförlitliga råoljetransporter använder Maha lastbilstransporter från en av Bolagets oljekunder. Maha har också ingått avtal med ett borrhöretag om borring av flertalet brunnar för att säkra borrhögstillgången.

Goda relationer med lokala intressehavare (som leverantörer och affärspartners) säkerställer kontinuerlig verksamhet, samtidigt som de bidrar till den lokala ekonomin.

För att minska beroendet av det lokala elnätet har Maha initierat projektet Gas to Wire som genererar elektricitet från producerad överskotts-naturgas. Elen används sedan i Bolagets verksamhet i Brasilien.

Geologiska risker

Materiella risker

Bolaget är verksam inom utvinning av olja och naturgas från reservoarer under jord. Den kanske största risken är om det finns kolväten i reservoaren, om de kan utvinnas och hur stora volymerna är. Det kan vara svårt att uppskatta närvaron av kolväten och reservoarens produktivitet och storlek. Uppskattningarna görs utifrån både empiriska och teoretiska antaganden som kan variera stort.

Olja och gas är råvaror vars utbud och efterfrågan styrs av globala marknadskrafter som ligger utanför Bolagets kontroll. Olje- och gaspriserna har en direkt inverkan på verksamhetens kommersiella potential.

Riskhantering

Bolaget arbetar huvudsakligen med att utveckla redan påträffade olje- och gasfyndigheter. Den största reservrisken är när det gäller utvinning av olja och inte vid prospektering. Bolaget har därför engagerat oberoende geologer och ingenjörer för att årligen utvärdera Bolagets reservoar- och utvecklingsplaner. Reservorna klassificeras i enlighet med branschstandarder och delas upp baserat på sannolikhetsgraden för utvinning.

Förutom reservoarvolymerna fastställs reservernas nuvärde varje år utifrån oberoende oljeprisuppskattningar.

Finansiella risker

Materiella risker

Mahas verksamhet är prospektering och utvinning av olja och gas. Bolaget är därför utsatt för ett antal risker och osäkerheter som är gemensamma för hela oljeindustrin. Verksamheten är kapitalintensiv i alla steg och påverkas av variationer i oljepriset, marknadssentiment, valutakurser, inflation och andra risker.

Riskhantering

Mahas strategi är att säkra värden genom 50:40:10-principen, med en tillgångsportfölj bestående av produktions-, utvärderings- och fältnära prospekteringsprojekt. Filosofin är att begränsa prospekteringen till cirka 10% av tillgångsportföljen och finansiera prospekteringen uteslutande med medel från den egna produktionen. För att ytterligare minska riskerna begränsar Maha också prospekteringen till fältnära prospektering, dvs till formationer som ligger i anslutning till eller nära befintliga producerande områden.

Bolaget strävar också efter att inneha tillgångar i minst tre länder i olika regioner för att sprida de ekonomiska och politiska riskerna.

För att övervaka Bolagets ekonomiska hälsa utnyttjar Maha en intern ekonomisk modell som fortlöpande uppdateras med gällande råvarupriser.

Bolaget kan vid tillfälle välja att säkra sin produktion och/eller operativa valutor.

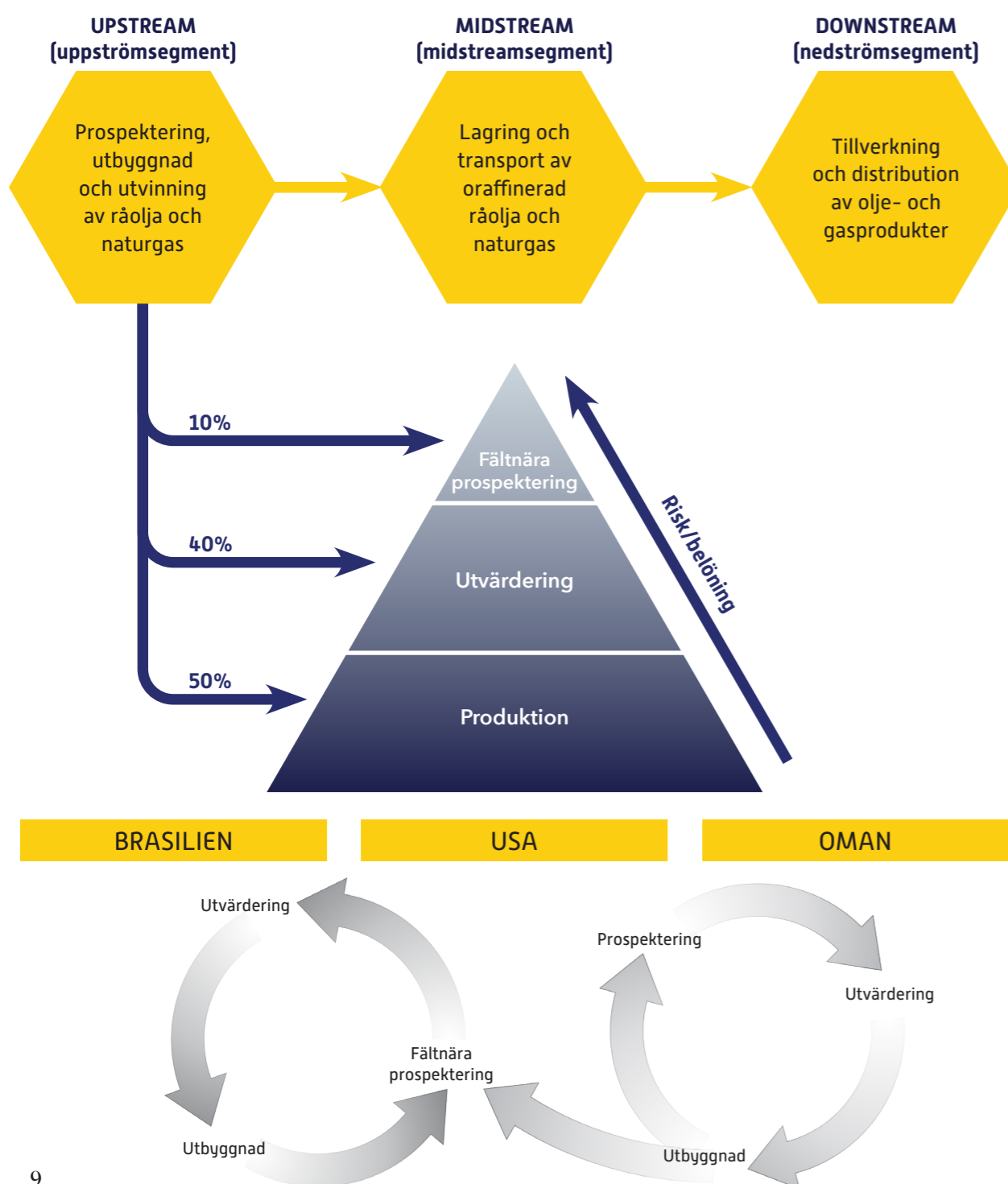
¹Materialitet: (definition enligt GRI 2020) – ett ämne som återspeglar en rapporterande organisations väsentliga ekonomiska, miljömässiga och sociala konsekvenser, eller som har betydande påverkan på intressehavarnas bedömningar och beslut.

Maha Energy

Maha bedriver sin olje- och gasverksamhet inom uppströmssegmentet och fokuserar på att tillämpa modern teknologi för oljeutvinning (EOR) på befintliga och mogna oljefält. Uppströmssegmentet kan delas in i tre faser: prospektering, utvärdering och utbyggnad, samt produktion. Prospekteringsfasen anses vara den mest riskfyllda men är en nödvändig

del av ett oljebolags organiska tillväxt. I utvärderings- och utbyggnadsfasen sker förberedelserna för att börja producera de påträffade olje- och gastillgångarna och därmed skapa intäkter från verksamheten. I produktionsfasen sker utvinning och leverans av olja och naturgas till företag i midstreamsegmentet.

Bolagets strategi



Maha har tagit fram en proaktiv och fokuserad strategi med målet att minska potentiella risker relaterade till den operativa verksamheten och affärsverksamheten. Den mångfacetterade strategin är baserad på fyra nyckelstrategier:

1. Modern teknologi för oljeutvinning

Maha baserar sin konkurrensfördel på modern teknologi för oljeutvinning i kombination med ett team av oljebranschexperter. Målet är att växa och att producera olje- och gastillgångar genom tillämpad petroleumingenjörsteknik och fältnära prospektering.

2. Tillgångstyper och risk/belöningspyramiden

Mahas strategi är att förvärva befintliga olje- och gastillgångar och öka deras värde genom att tillämpa moderna oljeutvinningsmetoder genom 50:40:10-principen för tillgångarna. I enlighet med denna princip strävar Bolaget efter att minst 50% utgörs av produktionstillgångar med låg risk som genererar kassaflöde, medan 40% bör ha någon produktionsrelaterad risk. Den fältnära prospekteringen som utgör cirka 10% av tillgångsportföljen är begränsad till att vara (a) finansierad med medel från den befintliga produktionen, och (b) i anslutning till eller nära Bolagets producerande fält.

3. Upstreamsektorns utvecklingscykel

Upstreamsektorns utvecklingscykel är baserad på att medel från den egna produktionsverksamheten finansierar prospektering efter mer olja och gas. Normalt används inga externa medel för finansiering av prospekteringsarbetet.

4. Den "trebenta stolen"

Den "trebenta stolen"-strategin är fokuserad på värde, tillgångar i flera separata jurisdiktioner och stabila produktionsmöjligheter. Maha utvärderar alla projekt utifrån värdet per fat. Många företag "jagar" oljevolymer, medan Maha istället koncentrerar sig på värdet per fat. För att sprida de politiska, lagstiftningsmässiga och finansiella riskerna är det Bolagets mål att producera olja från minst tre olika geopolitiska regioner i världen.

Modern teknologi för oljeutvinning

För att minska riskerna utnyttjar Maha bevisade och moderna teknologier för förbättrad utvinning av råolja och naturgas. Under sin livstid kan en reservoar genomgå upp till tre distinkta utvinningsfaser: primär, sekundär och tertiär utvinning. Vid primär utvinning utnyttjas reservoarens naturliga tryck för produktion. När konventionella metoder inte längre räcker till kan moderna EOR-teknologier användas för sekundär och tertiär utvinning av den kvarvarande oljan i reservoaren. Prospekteringsrisken minskas genom den strategiska affärsmodellen att koncentrera prospekteringsverksamheten till områden med bevisade olje- och gastillgångar där ytterligare reservoarer kan finnas.

Geografisk belägenhet

Maha har sitt huvudkontor i Stockholm, Sverige och ett tekniskt kontor i Calgary, Kanada. Bolaget har tillgångar i Brasilien, USA och Sultanatet Oman. Tre av tillgångarna är producerande lättoljetillgångar, medan två är tungoljetillgångar.

USA

1,94
Totala bevisade olje- och gasreserver (MMBOE)

12,15
Totala bevisade och sannolika olje- och gasreserver (MMBOE)

17,76
Totala bevisade, sannolika och möjliga olje- och gasreserver (MMBOE)

212
Totalt genomsnitt, USA (BOEPD)

12
Totalt antal borrade produktionsbrunnar 2021

OMAN

0,47
Totala bevisade olje- och gasreserver (MMBOE)

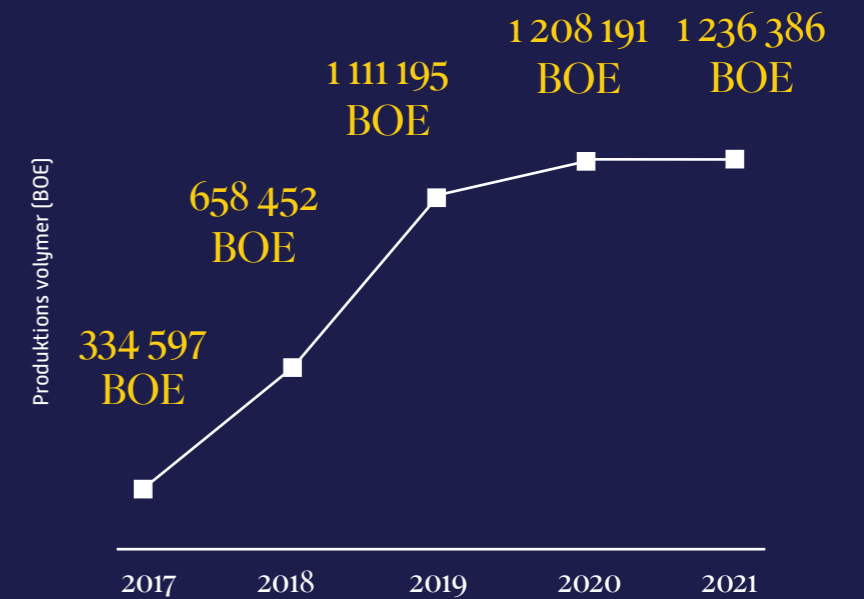
1,25
Totala bevisade och sannolika olje- och gasreserver (MMBOE)

2,47
Totala bevisade, sannolika och möjliga olje- och gasreserver (MMBOE)

Betingade resurser	
Resurser	Mafraq** miljoner bbbl
1 C	23,59
2 C	33,41
3 C	60,32

**Som vid 31 December 2021

Maha Energy's årliga produktion



Produktionssiffrorna ovan är brutto och före royaltymbetalningar BOE - Fat av oljeekvivalenter

3 175
Totalt genomsnitt, Brasilien (BOEPD)

2
Totalt antal borrade produktionsbrunnar 2021

16,99
Totala bevisade olje- och gasreserver (MMBOE)

23,61
Totala bevisade och sannolika olje- och gasreserver (MMBOE)

28,71
Totala bevisade, sannolika och möjliga olje- och gasreserver (MMBOE)

BRASILIEN

0%
Besvisade och sannolika olje- och gasreserver på lokal mark

HÄLSA OCH SÄKERHET



EMERGENCY
ALARM

BREAK GLASS
AMPAC

Hälsa och säkerhet för anställda och leverantörer

Materiella risker	Riskhantering
<p>Tillbud orsakade av kroniska hälso- och säkerhetsproblem (som olyckor och dödsfall) kan leda till driftstörningar med en negativ påverkan på produktion och inkomst, påverka affärsrelationer och leda till skadat rykte för företaget. Viktigast av allt är eventuella konsekvensen att en medlem av Maha-teamet skadas.</p>	<p>På Maha är hälsa och säkerhet en integrerad del i den dagliga arbetskulturen. Säkerhetstänkandet har ökat genom implementeringen av säkerhetsprogrammet DuPont™ STOP®. 83% av Mahas anställda är STOP®-certifierade.</p> <p>Regelbunden hälso- och säkerhetsutbildning, kurser och diskussioner bidrar till att integrera säkerheten i allt arbete – inklusive det arbete som utförs av tredje part. År 2021 inledde Maha en dialog med företaget som utför transporttjänster vid Tiefältet i Brasilien för att se vilka förbättringar av körsäkerheten som kan göras.</p> <p>Bolaget har utsett ett hälso-, säkerhets- och miljöutskott bestående av styrelseledamöter, med uppgiften att granska och överse HSE-relaterade frågor på Maha.</p>

COVID-19

Materiella risker	Riskhantering
<p>Utbrottet av den nya typen av coronavirus, Covid-19, har skapat en global hälsokris som påverkat många människor, inklusive Mahas personal. Pandemin har också haft omfattande ekonomiska, affärs- och marknadsmässiga effekter.</p>	<p>Under hela Covid-19-pandemin har Maha följt nationella regler och infört strikta Covid-19-åtgärder för att skydda människor och företag.</p> <p>Maha har tagit fram interna protokoll för att hantera pandemins effekter på verksamheten. Några av åtgärderna som Maha infört är:</p> <ul style="list-style-type: none"> » Erbjuda arbete hemifrån om möjligt » Anpassning av kontoren för att tillåta fysisk distansering » Ökad desinfektion » Övervakning av Bolagets finansiella hälsa med hjälp av en ekonomisk modell » Ökad Covid-testning, både på fälten och i kontoren » Uppdelning av arbetsuppgifter på fälten

Arbetsplatssäkerhet

Materiella risker	Riskhantering
<p>Osäkra arbetsmiljöer och utrustningsfel kan leda till hälso- och säkerhetstillbud och därmed direkt påverka personal, operativ verksamhet och affärsverksamheten.</p>	<p>Förutom att skapa en säkerhetsorienterad arbetsplats genomför Maha-teamet regelbundna säkerhetskontroller. Detta proaktiva tillvägagångssätt bidrar till att förebygga potentiella utrustnings- och systemfel, och skapar därmed en säkrare arbetsmiljö. Ett detaljerat och proaktivt underhållssystem finns på plats för att förhindra fel på kritisk utrustning.</p> <p>Företaget har också en detaljerad funktion för att spåra utrustningsfel och därmed kunna identifiera områden där aktiva tiden kan förbättras.</p>

Säkerhetskultur

Medarbetarnas hälsa, säkerhet och välbefinnande är av yttersta vikt på Maha. Bolaget vidtar förebyggande hälso- och säkerhetsåtgärder för att minimera potentiella arbetsplatsrisker, med målet att på sikt eliminera dem.

Orsakerna till skador och sjukdomar i arbetet kan vara omedelbara, t. ex. vid fall eller olyckor med maskiner, eller gradvisa, som vid belastningsskador från monotona arbetsställningar. Mahas HSE-team har vidtagit åtgärder för att ta itu med arbetsskador och sjukdomar med både omedelbara och gradvisa orsaker.

Mahas HSE-policy är en guide för att förbättra och upprätthålla en säker arbetsmiljö, men hos Maha ses säkerheten som en attityd och en kultur istället för en procedur och protokoll. Säkerhetskulturen är en samling delade övertygelser som värdesätter fokus på säkert arbete i alla situationer. En säkerhetskultur och individuella övertygelser skapas genom medarbetarnas aktiva deltagande. Detta innebär att varje anställd måste vara uppmärksam på individuella riskbedömningar, säkra arbetsrutiner och säkerhetssamtal. Maha lyssnar på alla medarbetare och intressehavare och tar emot deras synpunkter på säkerheten genom programmet DuPont™ STOP®². Säkerhetsprogrammet syftar till att öka de anställdas medvetenhet beträffande säkerhetsfrågor. Deltagarna erbjuds information, utbildning och kompetens för att arbeta säkrare. Studier av DuPont™ STOP® har visat att programmet bidrar till att minska olyckor och skador på arbetsplatsen.

Säkerhetsprogrammet ger insikt i risker och god säkerhet genom formella observationer och informella säkerhetssamtal. De formella säkerhetsobservationerna är baserade på säkerhetskort som fokuserar på arbetsmiljön, arbetsrutiner, verktyg och skyddsutrustning som används och den enskildes handlingar i arbetsmiljön. Observationskortet hjälper Maha att bättre förstå och förbättra arbetsmiljön, och upprätthålla fokus på säkerhetstänkandet hos medarbetarna.

² <https://www.dsslearning.com/dss-stop/>

Genom att fylla i säkerhetsobservationskort uppmuntras personalen att förebyggande identifiera och korrigera potentiella säkerhetsrisker och faror samt att upprätthålla ett säkerhetsinriktat tänkande på arbetsplatsen. Varje månad samlar Maha in korten, varefter HSE-teamet granskar de identifierade säkerhetsproblemen och arbetar med att adressera dem. Ju fler kort som samlas in, desto mer fokuserar medarbetarna på säkerhetsfrågor och desto större förståelse nås när det gäller säkerheten på arbetsplatsen. År 2021 lämnades 1309 säkerhetskort in till Maha, en ökning med 117% jämfört med 2020.

Förutom de formella säkerhetsobservationerna och säkerhetskorterna är regelbundna säkerhetssamtal en del av DuPont™ Safety. Även om samtalen inte formellt ingår i arbetsuppgifterna är de en del av det dagliga arbetet på Maha. I Mahas säkerhetskultur ingår att skapa en arbetsmiljö där säkerhetsfrågor tas på allvar. Det är viktigt att skapa en säkerhetskultur där medarbetarna känner sig trygga med att rapportera säkerhetsöverträdelser. Maha har därför ett icke-bestrafande system där öppenhet och ärlighet belönas.

Under 2021 utökade Maha kapaciteten för DuPont™ STOP®-utbildning genom att låta

nyckelpersoner delta i flerdagarskurser för att bli certifierade DuPont™ STOP®-utbildare på Maha. På grund av Covid-19 hölls kurserna virtuellt, vilket innebar att deltagarna inte bara utbildades i träningstekniker på plats utan också gavs värdefull utbildning i virtuell träning.



83%

av de anställda är
DuPont™
STOP®-certifierade

90%

av de anställda
i den operativa
verksamheten är
DuPont™
STOP®-certifierade

1309

säkerhetskort har
samlats in

60

timmars
STOP®-träning

SÄKERHETSINDIKATORER

0
dödsolyckor

9 900+
tränings- och
uppmärksamhetskort

2
LTI*
(tillbud med förlorad arbetstid som följd)

690 000+
arbetstimmar

5
TRI
(totalt rapporterade antal skador)

*Två mindre skador inträffade: en person stukade fotleden när de gick ner för en kort trappa och en i kökspersonalen fick två stygn efter att ha skurit sig i handen. Båda individerna har sedan dess återhämtat sig och är tillbaka på arbetet.



Säkerhetsförberedelser

Maha utökade säkerhetsberedskapen vid Tiefältet med en ambulans under hösten 2021. Ambulansen är utrustad med omfattande första hjälpen-utrustning och en bår. I den förbättrade säkerhetsberedskapen på Maha ingår också en tränad grupp på 16 personer för hjälp i nödsituationer, inklusive en sjukvårdare på plats.

Säkerhetsträning

Regelbunden träning och samtal kring säkerhetsfrågor är en del av Mahas säkerhetskultur och hjälper medarbetarna att identifiera och eliminera potentiella risker i arbetet. Dessutom övar det dem i att göra egna riskbedömningar i arbetsrutinerna. Förutom den regelbundna träningen genomförs ett antal säkerhetsövningar varje år. Under 2021 genomfördes tolv övningar där mer än 150 personer deltog. Säkerhetsövningarna är utformade för att förbättra insatserna vid nödsituationer, testa larmsystem, identifiera områden där förbättringar kan ske samt ge personalen träning i att hantera specifika situationer.

Extern hälsa

Under oktober och november deltog Maha i Outubro Rosa (rosa oktober) och Novembro Azul (blå november), för att öka medvetenheten om bröstcancer och prostatacancer. Månaderna inleddes med informationsmöten som hölls av sjukvårdaren på plats. Ytterligare möten hölls med berättelser och information relaterade till cancer. Personalen fick också rosa och blå band att bära på sina kläder som symboler för medvetenhet om bröstcancer och prostatacancer. Banden uttrycker bärarnas stöd för de som drabbats av bröst- och prostatacancer.



COVID-19

Covid-19 fortsätter att utgöra en utmaning, både globalt och för Maha. När pandemin började agerade Maha snabbt. Bolaget utvecklade kontinuitetsplaner för verksamheten, genomförde en riskbedömning och följde lokala och nationella regler och förordningar avseende Covid-19. I takt med att pandemin utvecklades under 2021, fortsatte Maha reagera dynamiskt och vidtog ett antal åtgärder för att skydda de anställda och företaget samt minska effekterna på verksamheten. Covid-19-screening av personalen och rutiner för desinfektion och fysisk distansering infördes på alla kontor och anläggningar. Arbetet på kontoren har också anpassats med förebyggande säkerhetsåtgärder som fysisk distansering, distansarbete och införande av ansiktsmask. Förutom att anpassa verksamheten till de regler och förordningar som myndigheterna infört har Maha tagit följande steg i kampen mot Covid-19:

- » Obligatoriskt Covid-test krävs för access till fälten i Brasilien
- » Infört åtgärder för fysisk distansering
- » Rekommendationer om ökad handdesinfektion
- » Infört ökade desinfektionsrutiner och modifierade säkerhetsprotokoll för persontransporter
- » Installerat fler och bättre desinfektionsstationer
- » Begränsat arbetsrelaterade resor
- » Låta personal arbeta hemifrån om möjligt
- » Ökade resurser till IT-avdelningen och funktioner för att underlätta distansarbete
- » Så mycket som möjligt ersätta personliga möten med virtuella möten
- » Beordra personalen att ha ansiktsmask på sig i allmänna utrymmen
- » Personal får inte tillgång till kontoret om de eller familjemedlemmar är sjuka, såvida inte de kan presentera ett negativt Covid-19 test
- » Anpassa verksamhet och möten för att minska risken för virusspridning

Pandemin innebar också att Maha tvingades finna nya sätt att samarbeta med lokala intressehavare. Maha arbetade tillsammans med de lokala leverantörerna med att säkerställa att Covid-19-rutiner följdes för att undvika leveransstörningar. Maha stod också inför utmaningen att upprätthålla goda kontakter med lokalsamhällena i närheten av fälten efter att Bolaget tvingats sluta hålla offentliga informationsmöten. Maha inledde istället kontaktarbetet genom det nya MahaConnect-programmet – en kommunikationskanal framtagen för att förenkla kontakten mellan Maha och lokala intressehavare (läs mer på sidan 31).

SOCIALT ANSVAR



Samhällsrelationer

Materiella risker	Riskhantering
<p>Störningar i den lokala arbetsmarknaden kan påverka relationen mellan Maha och de omgivande lokalsamhällena. Negativa relationer med lokalsamhällen i anslutning till Mahas verksamhet kan skapa förseningar av icke-teknisk natur för Mahas produktion på grund av eventuella protester och blockader.</p> <p>Andra störningar från verksamheten på omgivande lokalsamhällen kan bestå av ökad trafik, oljud, ljus, lukt och spill, som alla kan ha effekt både på samhällena och Mahas relation med dem.</p>	<p>Maha stödjer goda ekonomiska relationer med de omgivande lokalsamhällena genom att anställa lokal personal och anlita lokala leverantörer, samt uppmuntra underleverantörer att göra detsamma. Maha har vidare infört kommunikationsverktyget MahaConnect för att erbjuda lokala intressehavare en kanal för att enkelt kontakta Maha med frågor och synpunkter.</p> <p>Maha har vidtagit åtgärder för att förebygga och begränsa potentiella samhälls- och miljökonsekvenser. Genom MahaConnect och kontaktpunkter på fälten uppmuntras dessutom lokalbefolkningen att dela sina synpunkter och iakttagelser.</p>

Personalförhållanden och personalomsättning

Materiella risker	Riskhantering
<p>Negativa relationer med anställda kan påverka Bolagets anseende, kvaliteten på utfört arbete och arbetsmoralen, samt leda till ökad personalomsättning.</p>	<p>Respekt både på och utanför arbetsplatsen är en väsentlig del av Mahas affärsmetoder. Det är Mahas övertygelse att respekt på arbetsplatsen skapar självförtroende på alla nivåer och leder till ökad produktivitet. Under 2021 har Bolaget fortsatt fostra en arbetsmiljö baserad på respekt genom ett antal arbetsmiljöinriktade samtalsmöten och kurser.</p> <p>Maha har tagit fram vägledande principer för arbetsplatsen som en del av Bolagets HSE-policyer och rutiner. Nyckelbudskapen finns uppsatta på alla Mahas arbetsplatser.</p>

Relationer med intressehavare

Materiella risker	Riskhantering
<p>Externa parter uppfattningar om oljeindustrin och andra oljebolag kan påverka Maha.</p>	<p>Transparent och öppen kommunikation mellan Maha och externa parter är av största vikt. Genom korrekt rapportering och transparent extern kommunikation undviks potentiella missuppfattningar om industrin och Maha.</p> <p>Maha värdesätter återkoppling och stödjer en öppen dialog mellan Bolaget och dess intressehavare. Globala investerare och intressehavare kan kontakta Maha genom de olika kommunikationskanaler som finns listade på företagets hemsida. Lokala intressehavare kan också kontakta Maha via MahaConnect-programmet.</p>

Maha-teamet

Att rekrytera och behålla olika sorters talang är en viktig del av Mahas framgång. Alla anställningsbeslut baseras på meriter, relevanta kvalifikationer, prestationer och erfarenhet. Maha har åtagit sig att främja jämställdhet och alla anställda har lika rättigheter, skyldigheter och möjligheter när det gäller anställning, arbetsförhållanden, träning och utveckling oavsett kön, social eller etnisk bakgrund, tro, ålder, eventuella funktionshinder, sexuell läggning, nationalitet, politisk uppfattning eller facklig anslutning.

Maha har dessutom nolltolerans gentemot diskriminering. För att eliminera diskriminering på arbetsplatsen fokuserar Maha på att fostra en arbetsmiljö baserad på respekt, vilket innebär att Maha behandlar alla rättvist och med värdighet och respekt. Maha har åtagit sig att respektera alla intressehavares rättigheter som kan påverkas av företagets verksamhet, oavsett om det gäller de anställda, entreprenörer, lokalsamhällen eller övriga intressehavare.

Maha uppmuntrar alla anställda och övriga engagerade i Bolagets verksamhet att respektera jämställdhet och etnisk och kulturell mångfald. Under 2021 höll Maha kurser för mer än 130 medarbetare om beteende på arbetsplatsen, inklusive hur personalen förväntas bete sig avseende etik, moral och respekt. Maha har också vid ett flertal tillfällen påmint medarbetarna om respekt på arbetsplatsen och Bolagets policy när det gäller anställdas kontakter med varandra och intressehavare. I augusti 2021 så läste 100% av Mahas personal styrelsens uppdaterade företagspolicyer och åtog sig att följa dem. En huvudpolicy är uppförandekoden som definierar etiskt uppförande i Bolaget (se sidan 55 för ytterligare information).

130+

mantimmar träning i bolagsstyrningsfrågor

325

informationsbroschyrer om bolagsstyrning har distribuerats

O

fall av etiska tjänstefel

O

diskrimineringsfall

Lagarbete

För att främja innovation och affärslösningar förlitar sig Maha i hög grad på personalens kompetens, samarbetsförmåga och lagarbete. Som en del av strategin för att främja lagarbete på alla nivåer i organisationen har Maha skapat en platt organisationsstruktur som gör det möjligt för anställda att enkelt komma i kontakt med alla medlemmar i teamet – oavsett befattning eller avdelning. Detta innebär att Mahas ledningsgrupp har åtagit sig att vara öppen och lättillgänglig så att anställda kan ta

upp frågor och idéer utan rädsla för trakasserier, hot eller konsekvenser.

Lagarbete och innovation kräver att information och idéer delas mellan alla nivåer och funktioner på Maha. Informationsdelning inom Bolaget är ett nyckelbidrag till verksamheten, men måste hanteras på ett ansvarsfullt och transparent sätt för att främja initiativ som omvandlar individuell kunskap till delad kunskap.

Mångfald och inkludering

Personalens talang, innovationsförmåga, hårda arbete och mångfald bidrar till Mahas konkurrensfördel på den globala marknaden. Maha-teamet är den viktigaste resursen för att identifiera och utveckla de affärsmöjligheter som hjälper Maha nå Bolagets uppsatta mål.

Mångfald på arbetsplatsen är en fundamental del i Mahas verksamhet och framgång i och med att det tillför olika perspektiv och idéer. För Maha går mångfald och inkludering på arbetsplatsen över traditionella begrepp

som kön, ålder och ursprung. Det handlar mer om hur olika människor tillför värde till verksamheten. Bolaget värdesätter nytänkande människor med olika livserfarenheter och kunskaper. Nytänkande och kritiskt tänkande utmanar praxis att "bocka av på en lista", och hjälper till att driva innovation genom att tänka bortom konventionella lösningar. Personal med nytänkande och kritiskt tänkande hjälper till att driva Maha mot att urskilja bättre och effektivare lösningar på de situationer som kan uppstå i verksamheten och vad gäller hållbarhet.

ATT ÖVERVINNA HINDER – en berättelse om nyfikenhet och uthållighet

"När jag fyllde 19 år hade mitt liv tagit mig till en plats som mina föräldrar, och i bland jag själv, aldrig kunnat tro att jag skulle nå. Jag hade nyss kommit till University of Tulsa i Oklahoma, USA, för att påbörja min kemiingenjörsutbildning, ett nytt kapitel i mitt liv. Vägen dit var inte lätt. Jag kommer från en liten stad i Brasilien, långt ifrån livliga São Paulo och Rio de Janeiro. När jag växte upp så berättade ingen för mig att jag kunde studera eller arbeta för att finna större möjligheter utanför min hemstad, ännu mindre att hitta sådana möjligheter utanför mitt hemland. Jag är lyckligt nog en nyfiken person och har aldrig slutat att ifrågasätta verkligheten runt omkring mig. Utställningar och vetenskapstävlingar i skolan, sommarläger och volleyboll, jag var med på alltihop. Kunskapsörsten ledde mig till organisationer som hjälpte brasilianska studenter att gå på college i USA. Efter att ha gått igenom den omfattande ansökningsprocessen och förbättrat min engelska, blev min dröm till verklighet när jag antogs till University of Tulsa. Drömmen hade dock ett pris på 16 tusen dollar, pengar som vare sig min familj eller jag själv hade. Min dröm och vision att få börja en utbildning i USA var så mycket mer än 16 tusen dollar. Så för att nå mitt mål att studera utomlands, startade jag ett insamlingsprojekt där 76 personer och två företag hjälpte mig med bidrag. Efter att ha samlat ihop de nödvändiga pengarna, var jag nu i Tulsa och redo att starta ett nytt kapitel i mitt liv. Det var inte lätt att vara en ingenjörstudent på heltid, samtidigt som jag arbetade 20 timmar i veckan för att finansiera studierna, men jag klarade av det. Jag tog min examen från University of Tulsa 2018 och valdes ut som en av fem "globala studenter" i

hela årskursen. Därefter började jag ännu ett nytt kapitel. Jag hittade sen Maha Energy där jag började jobba och arbetet hos dom har tagit mig till platser som jag, ännu en gång, aldrig trodde jag skulle få uppleva. Jag kände mig som en cowboy när jag borrade oljebrunnar, och ibland till och med jagade kor på fältet LAK Ranch i Wyoming, USA. Efter det så blev jag baserad i livliga Rio de Janeiro där jag fick vara med att utveckla och förbättra verksamheten vid Tie- och Tartarugafälten i Brasilien. Vid 26 års ålder är jag nu tacksam för den väg som mitt liv tagit mig så här långt och jag fortsätter att vara ett nyfiket barn och njuta av resan, var den än leder mig härnäst."

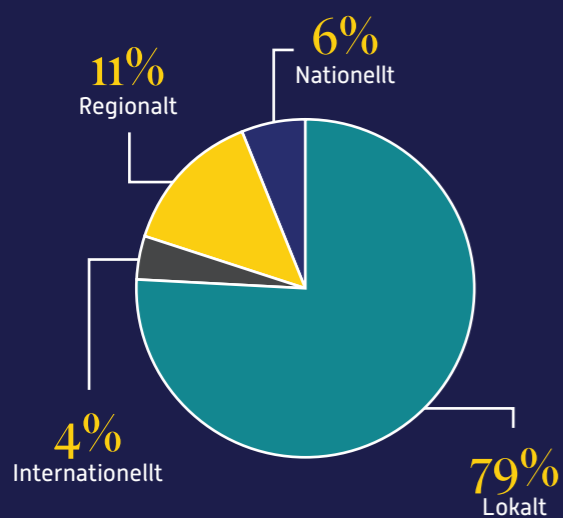
Renan Kuntz
Anläggnings- och driftsspecialist



Lokal anställning och upphandling

För att vara en god global medborgare som företag krävs att Maha bidrar till den lokala ekonomin. I takt med att Bolaget växer och utökar sin fältverksamhet sprider sig de ekonomiska effekterna i den lokala ekonomin genom att Maha köper lokala varor och tjänster, betalar royaltier och skatter samt skapar lokala arbetstillfällen. Genom att anställa lokal arbetskraft och hyra lokala entreprenörer blir Maha en del av den lokala marknaden och lokalsamhället. Detta leder till att goda, långsiktiga ekonomiska relationer skapas.

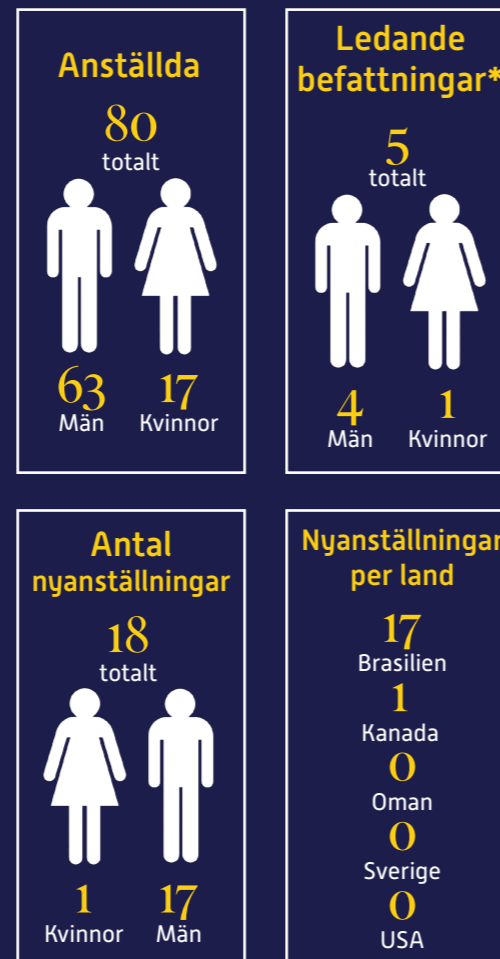
Regional uppdelning av anställda



Anställning av lokala förmågor ger omedelbara effekter för individen och på den lokala ekonomin, vilket är ekonomiskt vettigt och bidrar till lokalsamhällena. Det hjälper också Bolaget attrahera nya talanger och behålla personal, leverantörer, kunder och affärspartners, då det är mindre risk för kunskapsförluster lokalt. Alla Mahas chefer på plats kommer från det land där Bolaget bedriver verksamheten. Det är viktigt att dessa nyckelchefer kommer från det land där verksamheten bedrivs eftersom de därmed inte bara kan bidra med sin professionella kunskap utan också med sin kunskap om den lokala kulturen och samhället.

2021

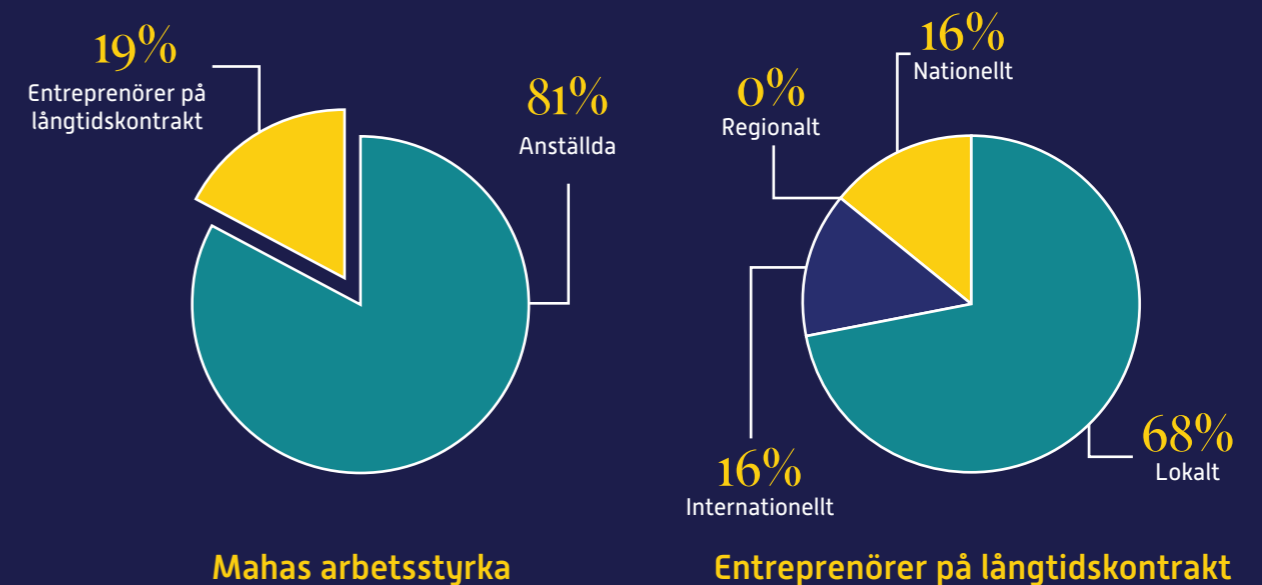
* Ledande befattningshavare



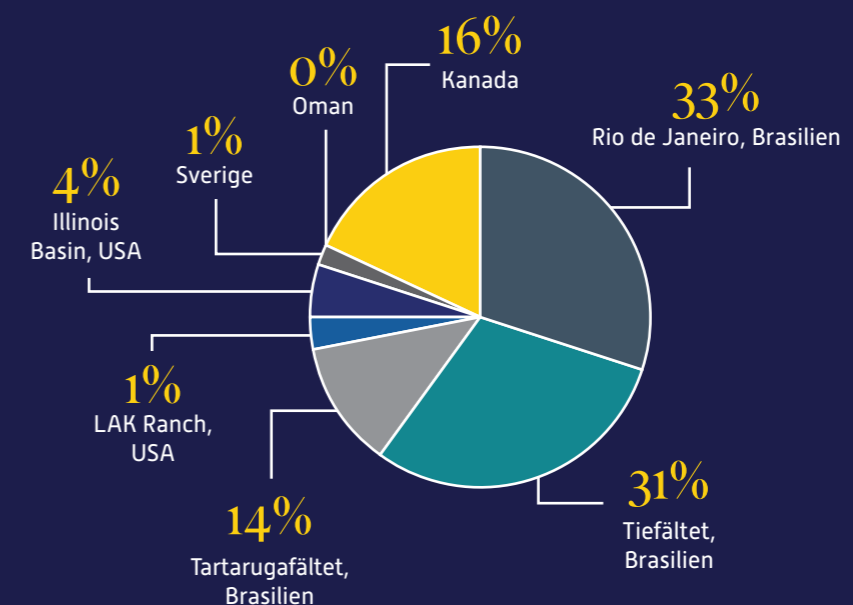
Konsulter och Entreprenörer

Konsulter och entreprenörer fyller också en viktig funktion för Bolagets verksamhet och i dess affärsmässiga framgång. Det är vanligt förekommande i oljeindustrin, och speciellt i uppströmssektorn, att hyra in konsulter och entreprenörer för specifika uppgifter. Uppströmsverksamheten är mycket cyklisk och kan i perioder kräva specialkompetens. Antalet kontrakterade externa specialister och längden

på kontrakten varierar med det periodiska behovet. Maha åtar sig att säkerställa samma höga nivå av professionellt bemötande gentemot leverantör och konsulter som gentemot de anställda. Bolaget uppmuntrar en öppen och transparent dialog med entreprenörer för att förbättra arbetsmiljön och erbjuda säkert och effektivt arbete.



Plats för den anställda



Mahas ekonomiska påverkan

\$9,3M+
i royalties



\$68,3M+
i intäkter

140+
lokala företag på entreprenad

96%
av kontrakterade företag är från verksamhetslandet

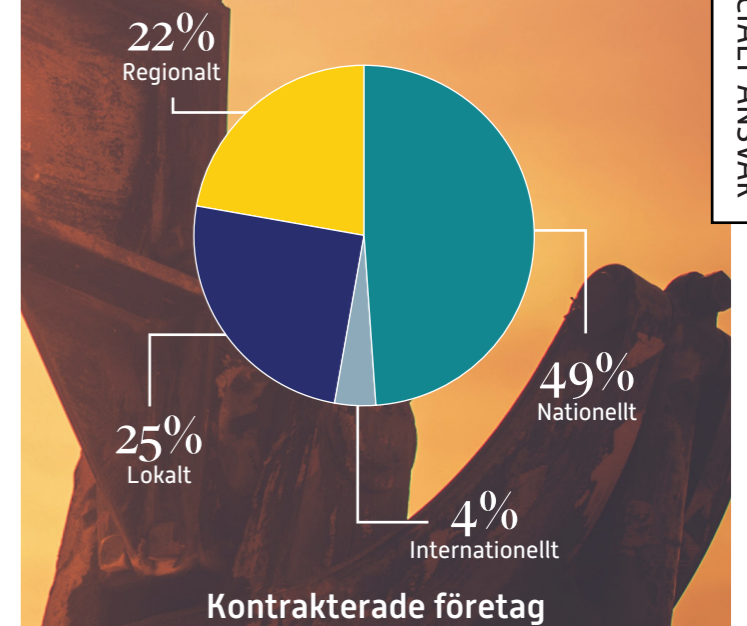
USD\$ 5,5M+
betalningar till anställda (löner och ersättningar)

Ekonomisk utveckling

Ekonomisk utveckling innebär för Maha att bidra till regionens tillväxt, både ekonomiskt och på samhällsnivå. Maha bidrar direkt till den ekonomiska utvecklingen genom att anlita lokal personal, köpa lokala varor och tjänster, betala skatter och avgifter samt samarbeta med lokalsamhällena. Maha hjälper också regionen på ett indirekt sätt genom den värdekedja för varor och tjänster som skapas i regionen.

Utveckling av Distributionskedjan

Liksom andra oljebolag inom uppströmssektorn förlitar sig Maha på specialister inom verksamhetens olika stadier. För att minska risken för förseningar och relaterade kostnader, och samtidigt bidra till den lokala ekonomin, anlitar Maha lokala entreprenörer. Under 2021 anlätade Maha mer än 140 lokala företag för verksamheten och uppmanade dem att i sin tur också anlita lokala entreprenörer så mycket som möjligt.



Samhällsrelationer

För att bygga långsiktiga goda relationer med de lokala intressehavarna inriktar sig Maha fortsatt på samarbetet med samhällena i närområdet. En solid och respektfull relation har därmed byggts upp mellan Maha, lokalsamhällena* och intressehavarna. Dessa långsiktiga goda relationer främjar tillväxten för både

lokalsamhällena, ekonomin i området och Maha.

*Lokalsamhällena definieras som befintliga samhällena i närområdet som direkt påverkas av Bolagets verksamhet.



0
Antal sociala efterlevnadsbrister

0
Värde på sociala efterlevnadsbrister och icke-monetära sanktioner



0
Antal icke-tekniska förseningar på grund av sociala frågor

Kontakter med lokala samhällsföreningar och deras medlemmar

I Brasilien representeras de närliggande samhällena av lokala samhällsföreningar som kontakter Maha angående stöd för lokala evenemang. Varje år deltar Maha till exempel i det lokala firandet av Dia das crianças (barnens dag), den internationella temadagen för att fira, hedra och stödja barnens rätt runt om i världen. Under 2021 tillät riktlinjerna för Covid-19 att dagen firades i de lokala samhällena nära Tiefältet. Maha bidrar årligen till firandet genom att donera leksaker och skicka anställda för att distribuera leksakerna till barn i området. 2021 delade Maha ut leksaker till 120 lokala barn. Genom sin medverkan integreras Maha i lokalsamhället, vilket bidrar till att skapa goda relationer. Dessutom främjas tillväxten och utvecklingen för såväl den lokala ekonomin som för Maha.



Samhällsengagemang

Även om många lokala möten och evenemang under 2020 och 2021 senarelades på grund av Covid-19 tog Maha olika initiativ till kontakter med lokalsamhällena. Ett sätt var att ta fram en informationsbroschyr om Mahas verksamhet, värden och mål, samt de sociala och miljöinriktade program som Bolaget deltar i. Broschyren innehöll också information om hur invånarna i lokalsamhällena kan komma i kontakt med Maha. En portugisisk version av broschyren distribuerades i närområdet kring Mahas fält i Brasilien, och en engelsk version i närområdet kring Mahas fält i USA. En arabisk version av både broschyren och MahaConnect-programmet planeras tas fram och distribueras i närområdet kring Mahas fält i Oman.

Maha kontaktade också lokala samhällsföreningar och anordnade lokala möten. Mötena anpassades i enlighet med lokala Covid-19-restriktioner för att skydda deltagarna och gav lokalbefolkningen en möjlighet att ta upp lokala frågor med Bolaget och gav samtidigt Maha tillfälle att presentera MahaConnect-programmet. MahaConnect är ett nytt initiativ som Maha tagit fram för att underlätta kontakterna med lokalsamhällena och lokala intressehavare.



MahaConnect – kontakt med lokala intressehavare

Kontakterna med lokala intressehavare och lokalsamhällen har försvårats som en följd av Covid-19-pandemin. Maha tog under 2021 därför fram *MahaConnect*-programmet, en kommunikationskanal som underlättar för lokala intressehavare att komma i kontakt med Maha. Genom *MahaConnect* får Bolaget tillgång till lokala frågor och angelägenheter, och en kanal för att besvara dem. Information om programmet har distribuerats i en broschyr till lokalsamhällena och via lokala möten, samt finns på Mahas hemsida. Alla frågor kan ställas anonymt, men Maha uppmanar alla att identifiera sig för att underlätta transparent kommunikation.

Sedan programmet startade i september 2021 har Maha fått ett flertal kontakter i alla Bolagets verksamhetsregioner. 50% av frågorna har gällt anställningsmöjligheter, 46% har varit relaterade till varor och tjänster, medan de övriga har varit informationsmeddelanden. Under 2021 kom 100% av frågorna via e-post. Maha förstår att eftersom *MahaConnect* är ett så nytt initiativ kommer det att ta tid att fullt integrera programmet som en kommunikationsväg med lokalsamhällena. Maha fortsätter arbeta med de lokala intressehavarna för att hjälpa dem använda *MahaConnect* i kontakterna med Bolaget.

Hur Maha hanterar frågor från lokalsamhällena

Varje fråga som Maha erhåller hanteras först av en medlem av ESG- och HSE-teamet. Beroende på vad frågan gäller arbetar teamet med olika avdelningar på Maha för att besvara frågan. En del av frågorna eller begäran från de lokala intressehavarna kan ibland kräva eventuell handling från företagsledningen.

Lokala intressehavare kan kontakta Maha via tre olika MahaConnect-kanaler



1. Skicka in kontaktformuläret för MahaConnect till den landsspecifika postadress som finns på Mahas hemsida.



2. Skicka in kontaktformuläret för MahaConnect eller ett meddelande till en av Mahas lokala postadresser.



3. Prata med en medlem av Maha-teamet vid ett lokalt möte.



SOCIALT ANSVAR



Kulturprojektet Sapoti

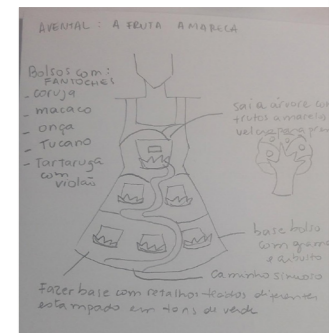
Under 2021 fick Maha möjlighet att stödja ett kulturprogram i Aguilhadas och Lagoa Redonda, Pirambu, två samhällen i närheten av Tartarugafältet i Brasilien. Projektet Sapoti Projetos Culturais stödjer icke-formellt lärande inom läsning, offentligt talande och teater, genom berättelser, läsklasser och boklån. Projektet sträcker sig över sex månader i samarbete med lokala skolor och ger barn och ungdomar stöd till att engagera sig i läsning och berättande metoder.

På grund av Covid-19 tvingades lokala skolor vara stängda under ett flertal månader och kunde inte öppna igen förrän i september 2021. Distansundervisning i hemmet fungerade inte för de flesta barnen i regionen eftersom de flesta familjerna saknar tillgång till internet och datorer. Här trädde dock en lokal skola in tillsammans med kommunen Pirambu som säkerställde att det fanns en skolbuss till förfogande, så att lokala barn kunde delta i några av de berättarträffar som anordnades av Sapoti under tiden skolorna var stängda. En av dessa träffar hölls på en lokal mötesplats vid en flodstrand, så barnen fick uppleva historieberättande vid vattnet. Sapotiprogrammet utnyttjade också tillfället att utbilda lokala lärare och övriga anställda på skolorna (som köks- och städpersonal) i berättande genom teater.

I oktober 2021 började Sapoti i samarbete med de lokala skolorna integrera projektet i klassrummen och samhället. Vid två av skolorna inrättades temporära bibliotek, där elever och lokalbefolkning kunde låna böcker. De två skolorna har också omvandlat klassrum till läsrum fyllda med böcker och teaterrekvisita för barnen. Läsrummen har bland annat böcker av lokala författare och böcker med lokala berättelser, samt andra berättelser som är populära hos barnen. Tillsammans med lokala hantverkare, dockmakare och sömmerskor tog Sapoti fram teaterrekvisita för barnen till stöd för berättelserna. Rekvisitan var speciellt anpassad för att engagera flera av barnens sinnen, som känsel, syn och hörsel, när de deltog i berättandet. Speciellt populär bland många barn var ett förkläde som ingick i rekvisitan för berättelsen *A Fruta Amarela* (den gula frukten). Förklädet representerar det stora äventyr som huvudkaraktärer upplever under deras uppdrag att hitta det enda trädet kvar i världen – trädet med den gula frukten.



A Fruta Amarela förkläde.



SOCIALT ANSVAR

Sapoti har också utbildat lokala lärare och andra intresserade samhällsmedlemmar i berättande genom teater. Medlemmar av lokalsamhällena fick också en chans att få teaterträning och ingå som en del av Sapoti-teamet i regionen. Via projektet genomfördes också intervjuer där lokala individer talade om sina liv och berättade sagor och historier. Dessa muntliga berättelser spelades in och kan användas som ett verktyg för att beskriva den lokala historien och kulturen.

Stöd för morgondagens generation

En del av att vara en god granne och en god global medborgare är att stödja lokalsamhällena och den ekonomiska utvecklingen i regionen. Ett sätt för Maha att göra detta är genom att sponsra högre utbildning.

Varje år stödjer Maha en välförtjänt gymnasieelev i Newcastle, Wyoming, USA, med ett stipendium för eleven till deras val av universitet. Lokala sistaårselever är uppmuntrade till att skicka en kort uppsats om deras mål och ambitioner med sina universitetsstudier. Varje år väljer Maha ut en elev vars valda universitet mottar en check för eleven. Sedan programmet startade 2018 har Maha fått in 16 stipendieansökningar.

Tre studenter har erhållit stipendiestöd från Maha. Två av dem studerade vid University of Wyoming och en har börjat sina studier vid BYU Hawaii. Alla tre studenterna har valt olika akademisk inriktning: en för en examen i kinesiologi, den andra för en kandidatexamen i biologi och den tredje för en examen i företagsekonomi och marknadsföring. Genom att sponsra högre utbildning hoppas Maha både kunna hjälpa till att stärka individer och skapa ekonomiska möjligheter för både individen och den lokala ekonomin att utvecklas.

“ Jag har sett hur mycket kamp men också glädje som finns i hårt arbete, och inget driver mig hårdare än att det finns möjligheter som jag kan nå. Min pappa har alltid sagt: “Din attityd bestämmer hur högt du når.” Jag gör mitt bästa för att leva efter detta, för jag vet att det enda sättet för att mina drömmar ska kunna gå i uppfyllelse är genom att jag arbetar för dem. Stipendier erbjuder den bästa ekonomiska möjligheten för mig och jag vet att jag är villig att lägga ner det arbete som krävs för att få och förtjäna dem. Jag kommer att se till att jag använder [mitt stipendium från Maha] för självutveckling genom utbildning.”

-Sierra Checketts, Newcastle, WY. (2021)

MILJÖ



Miljöpåverkan

Materiella risker

Negativa miljöeffekter kan utgöra hot mot Bolagets anseende och verksamhet, och medföra högre driftskostnader, böter och återställningskostnader. Godkännande av miljöliscenser riskerar att påverkas och försenas om Bolagets anseende skadats.

Riskhantering

Genom noggrann, förebyggande miljöhantering och goda kontakter med Mahas grannar, myndigheter och inom Bolaget, kan verksamheten genomföras på ett miljömässigt ansvarsfullt sätt. Under 2021 tog Maha en aktiv roll i att diskutera och utbilda anställda, entreprenörer och underleverantörer i spillförebyggande åtgärder. Tillsammans med infrastrukturförbättringar på fälten och spillförebyggande insatser ledde diskussionerna till en minskning i spill volymer.

Skyddsområden

Materiella risker

Ett federalt skyddsområde har inrättats för att skydda havssköldpaddornas äggläggningsområden nära Mahas Tartarugafält i Brasilien. Myndigheter och lokala organisationer kan avbryta Bolagets verksamhet på fältet om hänsyn inte tas till skyddsområdet.

Riskhantering

Sedan förvärvet av Tartaruga-tillgången 2017 samarbetar Maha med personalen vid havssköldpaddprojektet Tamar. Projektets rapporter med häckningsanalyser hjälper Bolaget att skydda häckade havssköldpaddor, och ett flertal steg har tagits för att minska och mildra verksamhetens påverkan på havssköldpaddornas häckningsområden.

Vattenhantering

Materiella risker

Hantering av vatten är en viktig del av Mahas verksamhet. Brist i lagringen av vatten och hantering av avfallsvatten kan ha effekter på både den omgivande miljön och verksamheten, samt leda till att nödvändiga myndighetsgodkännanden försenas.

Bolagets verksamhet kan påverka lokala grundvattennivåer och dricksvattenkällor, antingen direkt genom avrinning och läckage, eller indirekt genom infiltration från borrhål. Sådan påverkan på vattnet kan medföra effekter på människor, liksom på Bolagets anseende och lokala relationer.

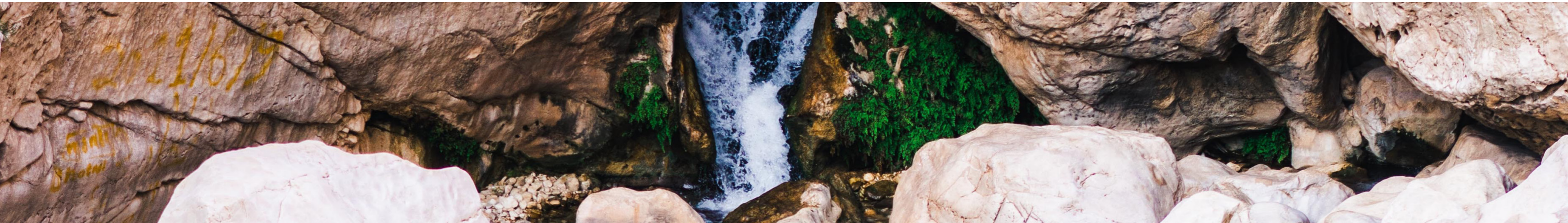
Riskhantering

Maha strävar efter att minimera vattenutsläpp genom att återanvända producerat vatten. 100% av det producerade vattnet vid LAK Ranch-, Tie- och Illinois Basinfälten används och återinjiceras. Vid Tartarugafältet samlas det producerade vattnet upp och transporteras till en statligt licensierad avfallsanläggning. Alla vattentankar på fälten inspekteras och testas regelbundet för att undvika läckage.

Skydd av lokala dricksvattenkällor och den lokala grundvattennivån är av högsta prioritet för Maha. Bolagets borrhål har därför läckage- och avrinningskontroll samt separat utrustning för att minimera miljöeffekterna av eventuella läckage och incidenter. Under 2021 förbättrade Maha de sekundära inneslutningskontrollerna och införde en mobil räddningsenhet vid alla fält.

Maha övervakar också all fältverksamhet genom att regelbundet testa vattenkällor i närheten. Alla tester utförs av en oberoende, licensierad tredje part.

Vid borrhåll genom grundvattenmagasin (akvifer) används lämpliga foderrör och cementeringstekniker för att på ett säkert sätt spärra av alla grunda dricksvattenbärande zoner. Enbart vattenbaserade borrhåll används vid borrhåll genom dessa sektioner.



Miljöefterlevnad			
	Enhet	2020	2021
Antal miljöbrister	Antal	0	0*
Värde på böter för miljöbrister och icke-monetära sanktioner	USD	0	0*

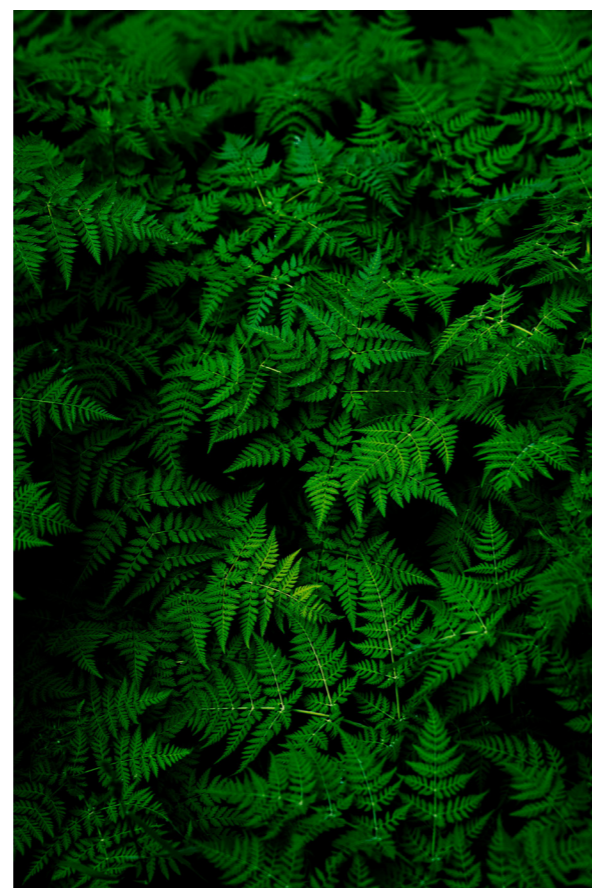
*I september 2021 informerades Maha av naturresursdepartementet i Indiana att tryckgränser i ett borrhålssystem översteg tillåtna nivåer i delstaten. Maha reducerade genast trycket i systemet och har infört lösningar för att förhindra att något liknande händer i framtiden. Händelsen bedöms inte som materiell och redovisas därför inte som en miljöbrist.

Målet är att minimera potentiell miljöpåverkan genom följande trestegsprocess:



Miljöansvar

En viktig del i Mahas verksamhet och utvecklingsplaner är att respektera och minimera påverkan på miljön. Maha inkluderar därför strategier för miljöförvaltning i den operativa planeringen och beaktar dem i alla skeden av verksamheten. Maha bedriver sin verksamhet på ett sätt som respekterar miljön och är i enlighet med gällande miljölagar och förordningar.



En huvudkomponent i Mahas miljöförvaltning är att vara proaktiv snarare än reaktiv. Genom att i förebyggande syfte identifiera, föregripa, planera och förhindra kostsamma och omfattande sena justeringar i utbyggnadsplaner och den operativa verksamheten, kan Maha minimera, med målet att eliminera, eventuella miljömässiga och sociala effekter innan de uppstår. Genom proaktiv miljöförvaltning kan också potentiella bestående negativa effekter undvikas. Bolaget får på så sätt möjlighet att fatta beslut utifrån sin strategi och planering istället för att tvingas reagera på oplanerade, uppkomna situationer. Maha kan därigenom planera för att effektivt utnyttja Bolagets resurser och minimera potentiella miljömässiga och sociala effekter. Maha genomför

miljörelaterade nödsituationsövningar som en del av den proaktiva miljöförvaltningen. Dessa interaktiva övningar är utformade för att förbättra nödsituationsresponsen, testa larmsystem, identifiera åtgärdsförbättringar och ge personalen möjlighet att träna hanteringen av specifika miljörelaterade nödsituationer. Övningarna hjälper därmed till att identifiera potentiella miljöresponsrisker. Under 2021 deltog både anställda och entreprenörer i dessa övningar. Proaktiva miljöförvaltningsrutiner driver Maha till att bli framgångsrikt inom områdena lönsamhet, säkerhet och hållbarhet.

63% minskning
av spillvolym
jämfört med
2020

150+ dagar i följd
utan spill i
Brasilien

Förebyggande miljöskydd

Mahas ambition är att prospektera efter och utvinna olje- och gastillgångar med minimal miljöpåverkan. Bolaget arbetar med att förbättra miljöfokus i verksamheten och med förebyggande arbete för att minimera miljöpåverkan, inte minst risken för spill och miljöskador. Under sensvåren 2021 fokuserade Maha arbetet på att minska antalet spill vid anläggningarna genom tre initiativ: 1) utbildning och samtal, 2) förbättrade systemstrukturer och 3) rutinmässiga integritetskontroller i anläggningarna. Detta proaktiva tillvägagångssätt har visat sig vara framgångsrikt med 0 spill under mer än 70 dagar i följd, mellan mitten av juni och början av september, vid alla Mahas anläggningar.

Utbildning och samtal

En väl förberedd strategi för att förebygga spill är ett mångsidigt verktyg som kan användas för ett flertal ändamål, men måste vara en integrerad del av bolagskulturen för att vara framgångsrik. Genom att etablera en kultur där de anställda aktivt arbetar för att förebygga spill, ökar medvetenheten om spillförebyggande åtgärder i verksamheten. Under sensvåren 2021 arbetade Maha med att utbilda anställda, entreprenörer och underleverantörer i vad som kan göras för att förebygga spill. Bland annat inledde Maha diskussioner med Bolagets brasilianska entreprenör för lastbilstransporter om farorna med distraherade chaufförer. Efter interna diskussioner har Maha också ökat kontrollen när vätskor pumpas till och från olika lagringstankar. Genom att betona vikten

av att inte bara undvika omfattande spill utan också mindre spill, har Maha sett en betydande minskning i det totala antalet spill.

Systemförbättringar

Under 2021 genomförde Maha kontroller av produktionssystemens integritet, där utrustning och installationer inspekterades för att identifiera eventuella problempunkter. För att åtgärda några av dessa ersatte Maha utrustning av äldre, lättkorroderat material med nyare, mer korrosionshärdig utrustning vid Illinois Basinanläggningen. Bland annat byttes åtta ventiler ut omedelbart. I Brasilien stärkte Maha skyddet mot spill genom att både förbättrad primära och sekundära barriärer för inneslutning av eventuell spill. I det osannolika potentiella fallet att ett okontrollerat spill sker, bidrar de förbättrade sekundära inneslutningsbarriärerna till att minimera omedelbar negativ miljöpåverkan.

Regelbundna anläggningskontroller

Maha har stärkt sina miljöövervakningsrutiner vid alla anläggningar genom utökade, regelbundna integritetskontroller av anläggningarna. Integritetskontrollerna hjälper till att identifiera potentiella risker och svagheter på Mahas anläggningar så de kan korrigeras. Med dessa proaktiva miljörutiner kan Maha förebygga potentiella negativa sociala, miljö-, och säkerhetsmässiga effekter av verksamheten.

Incidents			
	Enhet	2020	2021
Antal betydande spill/utsläpp (>1 fat)	Antal	2	2
Antal icke materiell spill/utsläpp (<1 fat)	Antal	7	11
Volym av spill/utsläpp	Fat	88	32.2
Sanering av utsläpp	%	100	100*
Miljöpåverkan av spill	%	0	0

*Arbete pågår med att sanera saltvattenutsläppet vid Illinois Basin i september. Jordprover visar att saneringen varit framgångsrik.

100% av utsläppet inneslöt omedelbart och sanerades. En extern utredning rapporterar inga långsiktiga miljöeffekter.

MILJÖ

Proaktiv miljöförvaltning – att vara förberedd

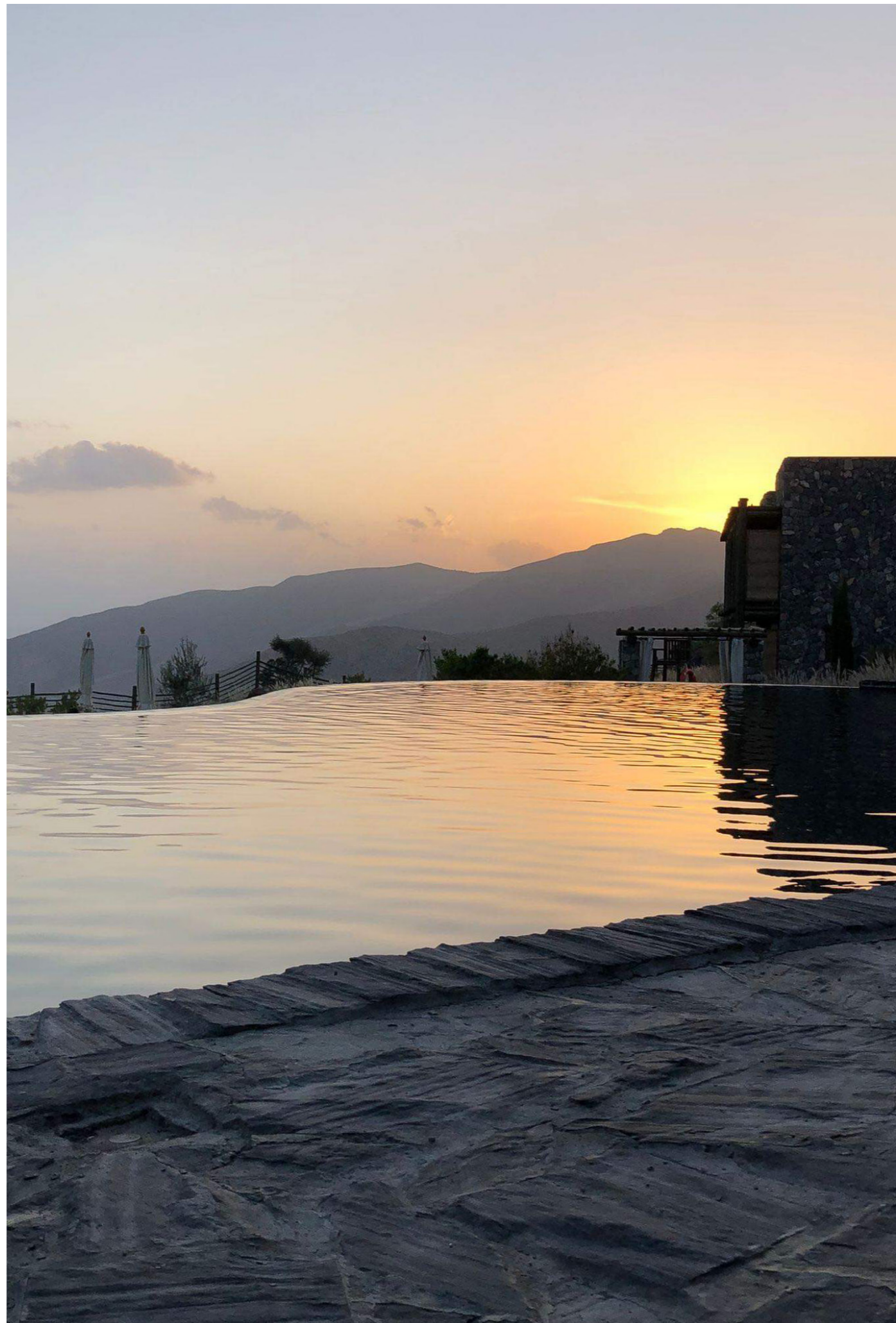
Under 2021 ökade Maha sin beredskap inom hälsa, säkerhet och miljö genom att införa mobila HSE-responsvagnar på alla anläggningar. Vagnarna innehåller utrustning för spillhantering, brandbekämpning och personskydd. Utrustningen är därmed snabbt tillgänglig vid eventuella nödsituationer.

Rapportering av nödsituationer och miljöincidenter i USA

I USA har ett telefonnummer inrättats för nödsituationer där vem som helst dygnet runt kan rapportera incidenter eller nödsituationer vid Mahas fält. Telefonnumret finns angivet på hemsida och är skyltat runt anläggningarna. Även om regelbundna kontroller är en del av Mahas dagliga arbete ger telefonnumret för allmänheten Maha ytterligare en möjlighet för att agera snabbt vid potentiella nödsituationer.

Miljöansvar på kontoret i Calgary

Miljöansvaret gäller inte bara verksamheten på fälten. Mahas tekniska kontor i Calgary, Alberta, möter Kanadas största miljöanalys- och certifieringsprogram BOMA Best. Programmets Sustainable Building-certifiering bekräftar en byggnads goda energi- och miljöförvaltning. Mahas tekniska kontor är BOMA Best Silver-certifierat, vilket ger ett oberoende intyg på resurseffektivitet, avfallshantering och en hälsosam och säker miljö för personalen.



Avfallshantering

I Mahas proaktiva miljöförvaltningsstrategi ingår att minska avfallet genom resurshushållning, återanvändning och återvinning.

Effektivt utnyttja resurser

Under 2020 och 2021 inleddes ett program för att återinjcera producerad naturgas, både för att underlätta oljeproduktionen och minska facklingen av överskottsgas.

Återanvändning

Producerat vatten återinjceras på fälten, vilket minskar behovet av både vatten från andra källor och avloppsrening.

Återvinning

Alla Mahas fält och kontor har återvinningskärl tillgängliga för sortering och återvinning av material.

Mahas arbete med att minimera avfall genom förebyggande planering och återvinningsprogram pågår ständigt. Producerat avfall hanteras korrekt av en licensierad extern avfallsentreprenör.



Biologisk mångfald

Att skydda, återställa och främja ekologisk och genetisk biologisk mångfald framhålls som ett av FN:s globala mål för hållbar utveckling (SDG 15). Maha inser vikten av biologisk mångfald och att skador på ekosystemet inte bara kan medföra ett brett spektrum av potentiella affärsrisker vad gäller produktivitet, juridiska frågor, marknad, anseende och finanser, utan också kan orsaka ett ännu bredare spektrum av risker för oss människor – som potentiala hot mot livsmedelstillgången och människors hälsa. Maha tar därför skyddet av den biologiska mångfalden på största allvar.



6

analysrapporter från Tamar har erhållits av Maha under 2021

Havssköldpaddprojektet Tamar

Genom sitt stöd till bevarandeprojektet Tamar (Projecto Tamar Fundacao), bidrar Maha till att skydda den biologiska mångfalden i närheten av Tartarugafältet i Brasilien. Tamarprojektet startades 1980 och är ett marint bevarandeprogram för att skydda fem utrotningshotade, IUCN-rödlistade havssköldpaddsorter i Brasilien. Det är av största vikt för bevarande av den biologiska mångfalden att skydda de brasilianska havssköldpaddorna och deras livsmiljö, både eftersom havssköldpaddorna spelar en betydande roll i de kustnära ekosystemen och eftersom skydd av deras habitat också innebär skydd för andra organismer och ekosystem.

Efter att Maha förvärvade Tartarugatillgången 2017 började Bolaget stödja bevarandeprogrammet Tamar och samarbetar med projektets personal. Innan något borrhings- och utvecklingsarbete påbörjas på Tartarugafältet konsulteras projektledarna vid Tamar för att säkerställa minimal miljöpåverkan. Projektets häckningsrapporter utgör en del av detta samarbete. Rapporterna hjälper Maha planera för att begränsa eventuella miljöeffekter. Tillsammans med övrig vetenskaplig forskning visar Tamar-rapporterna att artificiella ljuskällor kan ha en effekt på nyfödda havssköldpaddors möjlighet att nå havet. Maha har därför vid ett flertal tillfällen infört egna ljusrestriktioner och lösningar för att minska ljusbehovet så att effekterna på häckande och nyfödda havssköldpaddor minimeras.



200 000+

brasilianska Real (BRL)
– Mahas ekonomiska stöd till Tamar



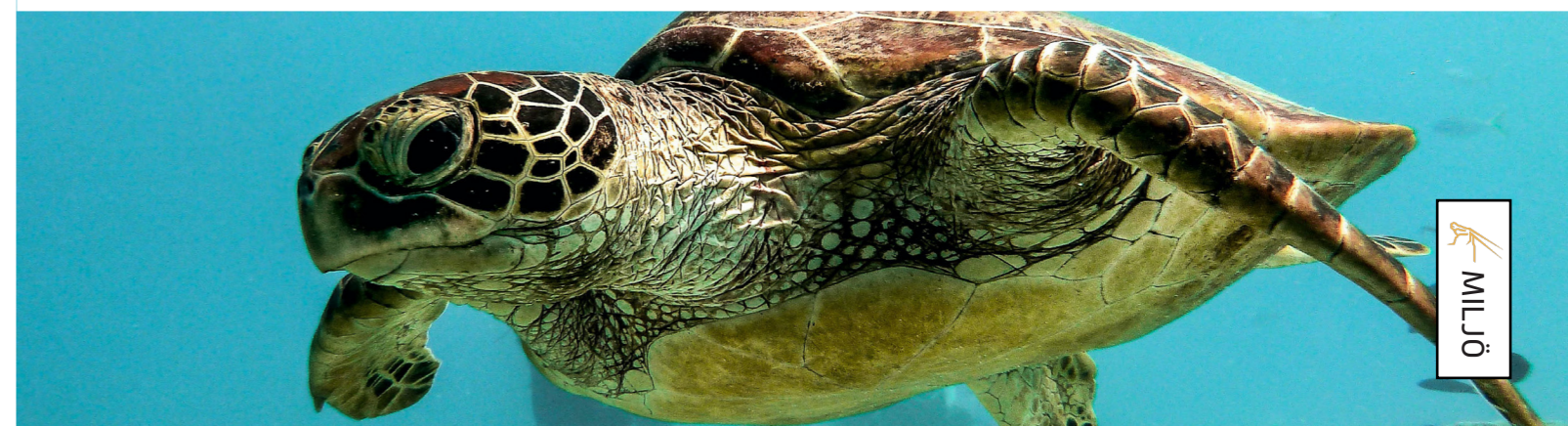
1

terrängfordon (ATV) har donerats för att underlätta övervakningen av havssköldpaddorna längs kusten



55

belysningar har bytts ut för att minimera påverkan på havssköldpaddorna



MILJÖ

Inhemsk vegetation

Ett sätt att främja den biologiska mångfalden är genom att skydda och återställa inhemska ekosystem och deras funktioner. Vid Tiefertet finns en plantskola som kan odla inhemska växter för utplantering i närheten av Mahas anläggning. Genom att plantera inhemska växter motverkas erosion och utarmning av jorden, dessutom främjas den biologiska mångfalden genom att mikroekosystem för växter och djur skapas.

500

Plantskolan kan odla 500 plantor per år

100%

100% inhemska plantor



48%

av den elektricitet som Maha använde under 2021 kom från förnybara resurser⁵.

Effektiv elanvändning

Elanvändning och utsläpp

Medan Maha producerar el till det lokala och nationella elnätet som betjänar en växande befolkning⁴ är Maha också en elkonsument. Under 2021 konsumerade driften av Mahas anläggningar mer än 7 miljoner kWh el, varav 67,5% kom från elgeneratorer på Mahas fält. Ett flertal av dessa generatorer producerar el från Mahas egen naturgas. Mahas program för att producera el från gas (*Gas to Wire*, GTW) hjälpte till att driva en del av Mahas verksamhet i Brasilien och producerade dessutom el till det lokala elnätet. GTW-generatorerna konverterar överskottsgas från Mahas källor till elektricitet. Detta minskar beroendet av det lokala elnätet, gör det möjligt för Mahas verksamhet att bli självförsörjande och minskar utsläppen.

Utsläpp

I Mahas förebyggande miljöfilosofi ingår att optimera resursanvändningen för att minska mängden avfall. Naturgas är både en biprodukt av Mahas verksamhet och en resurs. Överskottsgas förbränns normalt via fackling, men Maha har som mål att utnyttja gasen på bästa och mest ekonomiska sätt. När så är ekonomiskt möjligt minskar Maha facklingen av naturgas och reducerar därigenom utsläppen av växthusgaser. Naturgasen används istället i tre olika projekt: 1) elproduktion från gas (GTW), 2) produktion av komprimerad naturgas (CNG), och 3) återinjicering av gas. Förutom dessa projekt används naturgasen också i Bolagets separationsprocess där gasproducerad värme och el hjälper till att effektivisera oljeproduktionen. Genom de här initiativen har facklingen på Mahas fält i Brasilien kunnat hållas på en låg nivå, där en majoritet av den producerade gasen utnyttjas. Faktum är att mer än 80% av naturgasen som Maha producerar i Brasilien konsumeras eller säljs. Dessa strategier för minskning av utsläppen ingår i Mahas arbete för att nå målet om inga utsläpp från fackling.

Elproduktion från naturgas på Mahas fält - *Gas to Wire*

Under 2018 inledde Maha arbetet med att minska facklingen vid fälten i Brasilien genom ett projekt för att producera el från naturgas, *Gas to Wire*. Totalt 22 stycken 200 kW elgeneratorer har installerats: 16 på Tiefältet och sex på Tartaruga. I stället för att fackla överskottsgasen på fälten konverterar generatorerna naturgasen till elektricitet. Genom den reducerade facklingen minskas också utsläppen av växthusgaser. Under 2021 konverterades mer än 860 tusen kubikmeter gas till el som användes för att driva Mahas anläggningar. Ytterligare 4 miljoner kubikmeter överskottsgas producerade el till det lokala elnätet.

CDGN – försäljning av komprimerad naturgas till lokala kunder

Sedan förvärvet av Tiefältet i Brasilien har Maha installerat fyra kommersiella gaskompressorer för produktion av komprimerad naturgas (CNG). Den komprimerade gasen levereras via tankbil till en lokal porslinsfabrik och en kemisk industri. Under 2021 såldes mer än 17 miljoner kubikmeter gas.

Gasinjicering

Under det tredje kvartalet 2020 inleddes leveransen av komprimerad gas till GTW och CDGN från två 1 380 hästkrafter Ariel gaskompressorer på Tiefältet. Producerad överskottsgas kan också återinjiceras i reservoaren, vilket ger betydande flexibilitet i Tiefältets produktion. Under 2021 återinjicerades närmare 138 tusen kubikmeter gas.

Oman – planering för framtiden

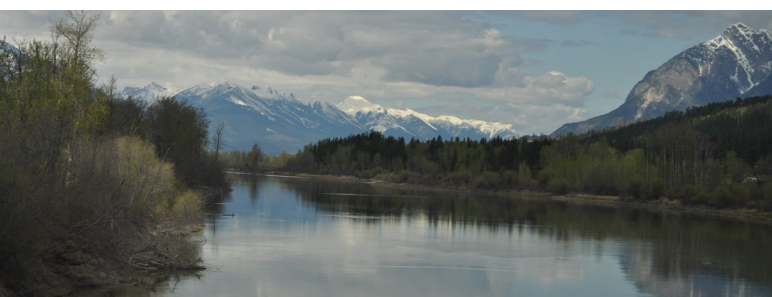
Medan Mahas verksamhet i Oman planeras inledas under 2022 har Bolaget redan tagit förberedande steg i sitt växthusgasinitiativ genom att lämna in en plan för växthusgasutsläpp till Sultanatet Omans energiministerium. Rapporten beskriver Mahas planer för att övervaka, analysera och minska växthusgasutsläppen vid verksamheten i Oman.



⁴ https://datacommons.org/place/country/BRA?utm_medium=explore&prop=amount&popt=Consumption&cpv=consumedThing%2CEnergy&hl=en

⁵ <https://www.eia.gov/tools/faqs/faq.php?id=427&t=3>
<https://www.eia.gov/todayinenergy/detail.php?id=49436>

Vattenförbrukning			
Indikator	Enhet	2020	2021
Total vattenkonsumtion	m ³	117 026	89 290
Ytvatten	m ³	0	70 197
Grundvatten (från källor)	m ³	106 265	12 942
Tredjepartsvatten	m ³	10 240	6 150
Kommunalt vatten	m ³	521	0
Totalt producerat vatten	m ³	129 200	274 791
Vattenutsläpp*	m ³	12 185	11 898
Injicerat vatten	m ³	117 014	262 892
Återanvänt vatten	m ³	0	0
Totalt injicerat vatten	m ³	219 095	262 892
Totalt konsumerat vatten	m ³	14 948	89 290
Totalt vattenutsläppt*	m ³	12 185	11 898



*Allt utsläppt vatten har samlats upp och transporterats till en statligt licensierad anläggning för hantering av avfallsvatten.

Vattenhantering

Vatten är en värdefull och delad resurs. Skyddet av färskvatten är en viktig del av ansvarsfull prospektering och produktion av olja och gas. Maha har därför åtagit sig att följa alla tillämpliga lagar och förordningar avseende vatten, samt att minska förbrukning och utsläpp av vatten när det är möjligt.

Maha har välutrustade fält med spill- och avrinningskontroll för att skydda närliggande ytvatten. Förbättrade och uppgraderade sekundära inneslutningsbarriärer och spillsaneringsutrustning minimerar effekten av eventuella spill på marken. Maha använder också bevisad teknologi för att begränsa föroreningsrisker vid borrningar. Bolaget har bland annat infört och trycktestat ett foderrörsprogram för att förhindra föroreningar under jord.

I enlighet med lokala regelverk övervakas och analyseras ytvattenkvaliteten regelbundet av ett oberoende, certifierat analyslaboratorium. Maha har erhållit 15 analysrapporter, varvid mer än 10 parametrar utvärderades under 2021. Ingen av rapporterna indikerade någon effekt av Mahas verksamhet på det analyserade ytvattnet.

Under 2021 använde tre av de fyra fälten 100% av det producerade vattnet i verksamheten. Genom att använda 100% av det producerade vattnet minskas behovet av avfallsvattenrening och externa vattenkällor, samt kostnader för att finna nya vattenkällor. Det producerade vattnet vid Tartarugafältet i Brasilien samlades upp och transporterades till en statligt licensierad avfallsvattenanläggning.



BOLAGSSTYRNING



Oetiskt uppförande

Materiella risker	Riskhantering
Bristande efterlevnad av lagar och regler kan leda till utredningar, rättsliga processer och skadat anseende.	<p>Mahas företagspolicyer, procedurer och riktlinjer godkänns av styrelsen och görs tillgängliga för alla anställda och entreprenörer, som är ansvariga för att granska, förstå och följa dessa policyer, samt att följa tillämpliga lagar och förordningar.</p> <p>Under 2021 höll Maha kurser i bolagsstyrning, inklusive Bolagets policyer och förväntningar på deras efterlevnad, för alla anställda och entreprenörer.</p> <p>Alla anställda måste också skriftligen bekräfta att de läst, förstått och avser att följa Bolagets policyer.</p>

Policyer

Materiella risker	Riskhantering
Bristfällig implementering av nyckelpolicyer och procedurer ägnade att hantera organisationens mest betydande risker kan leda till felaktig riskhantering.	Styrelsen granskar och godkänner regelbundet Bolagets nyckelpolicyer. Dessa policyer distribueras sedan inom Bolaget och kommuniceras till all personal. Under 2021 har 100% av de anställda tagit del av Bolagets uppdaterade policyer.

Ökande krav på ESG-relaterad information

Materiella risker	Riskhantering
I och med noteringen på Nasdaq Stockholms huvudmarknad krävs att Maha publicerar ESG-information. Bristande efterlevnad av de ESG-relaterade regelverken kan påverka Bolagets affärsverksamhet.	Genom att kontinuerligt övervaka regelverken och leva upp till investerarnas intressen förbereds Maha för att uppfylla informationskraven enligt regelverken. Bolaget arbetar fortsatt med att förbättra affärsstrategin genom sina ESG-relaterade initiativ, rutiner och rapportering. Mahas ledningsgrupp och styrelse har granskat och godkänt den årliga hållbarhetsredovisningen.

Bolagsstyrning

Bolagsstyrning utgör en del av grunden för Mahas företagskultur och affärs mål, och hjälper till att stödja intressehavarnas intressen. Maha har åtagit sig att bedriva sin verksamhet på ett ärligt, säkert och etiskt sätt med integritet och i full överensstämmelse med gällande lagar, regler och förordningar i de länder där Bolaget är aktivt.

Sedan Bolaget grundades 2013 leds Maha av sina policyer för bolagsstyrning och följer den svenska koden för bolagsstyrning i sin affärspraxis. Mahas policyer beskriver de allmänna etiska principer och det uppförande som förväntas av Bolagets anställda. Bolagsstyrningspolicyerna och årliga bolagsstyrningsrapporter finns också tillgängliga på Mahas hemsida: <https://mahaenergy.ca/sv/>.

Målet för Mahas bolagsstyrning är att:

- » Erbjuder en ärlig, säker och givande arbetsmiljö
- » Säkerställer att tillämpliga lagar följs
- » Arbeta för att följa bästa praxis i industrin
- » Mildra intressekonflikter
- » Skydda intressehavarnas och aktieägarnas rättigheter
- » Säkerställa att verksamheten bedrivs på ett säkert, etiskt och ärligt sätt

Personlig etik och affärsetik tas på största allvar av Maha och ligger till grund för alla bolagsstyrningsregler. Alla anställda måste vid varje tillfälle följa tillämpliga lagar, regler och förordningar och dessutom agera i enlighet med Bolagets interna policyer och arbetsmetoder. Alla anställda måste undvika situationer som skulle kunna uppfattas som olämpliga eller oetiska, eller som skulle kunna antyda att dessa lagar, regler och förordningar inte tas på allvar. Anställda får inte bidra till regelbrott som begås av andra samarbetspartners eller intressehavare.

I Mahas bolagsstyrningskoncept ingår:

Öppenhet och transparens

Informationsgivning utifrån meningsfull analys av Bolaget

Ärlighet

Förbinda sig till ärlig informationsgivning

Ansvarsfullhet

Säkerställa ansvarsfull förvaltning

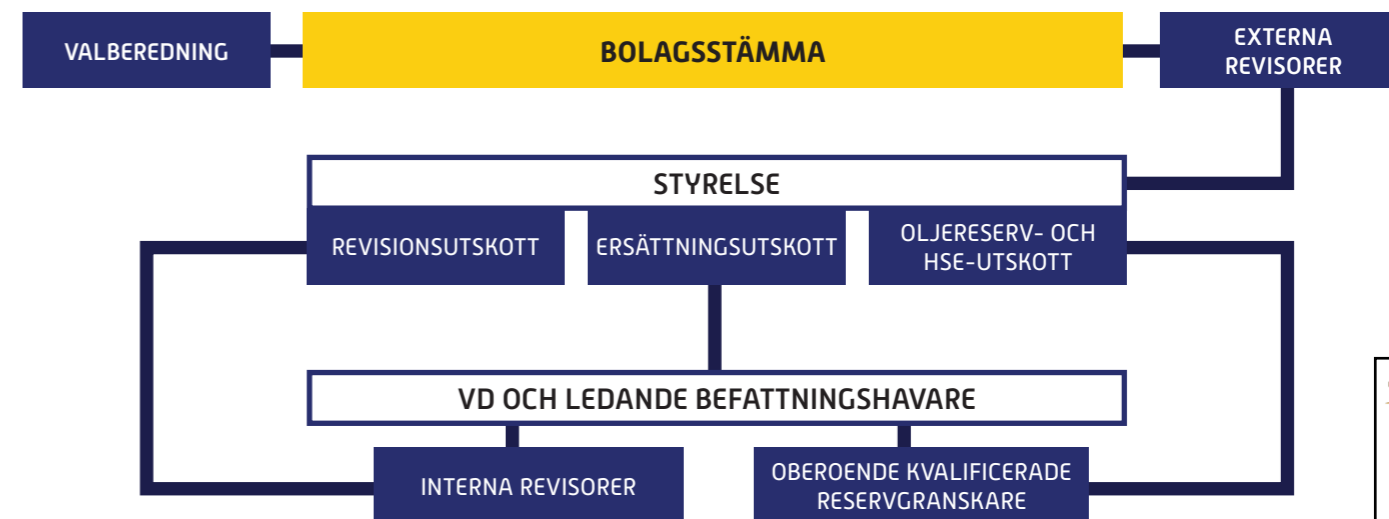
Ansvar

Ta ansvar för beslut och åtgärder

Ramverk för bolagsstyrning

Bolagsstyrningen utgör grunden för Mahas affärsmodell. Dess roll är att minska risker orsakade av oetiskt beteende eller oklart ansvar och undvika potentiella intressekonflikter. Reglerna stärker och klargör Mahas bolagsstyrningsgrund, och säkerställer att

verksamheten bedrivs på ett ansvarsfullt sätt. Därigenom ökas effektiviteten, intressehavarnas förtroende och värdet för aktieägarna.



Maha följer både de interna och externa reglerna för bolagsstyrningsprinciper, vilket minskar potentiella risker i samband med ottydligt individuellt ansvar och bolagsansvar, och undviker intressekonflikter mellan aktieägare, ledande befattningshavare och styrelsen.

EXTERNA REGLER FÖR BOLAGSSTYRNING

- Årsredovisningslagen
- Börsens noteringsavtal
- Nasdaq:s regler och förordningar
- Aktiebolagslag 2005:551
- Koden för bolagsstyrning
- Beslut av börsens disciplinnämnd

INTERNA REGLER FÖR BOLAGSSTYRNING

- Anti-korruptionspolicy
- Bolagsordning
- Uppförandekod
- Bolagets policyer, riktlinjer och förfaranden
- Bolagsstyrningspolicy
- Hälsa-, säkerhets-, och miljöpolicy
- Internkontroll och riskhantering



Etik och uppförande på arbetsplatsen

Under 2021 granskade, uppdaterade och införde Maha de styrelsegodkända bolagspolicyerna. För att underlätta för de anställda att ta del av dessa policyer organiserade Maha bolagsstyrningsutbildningar om den etik och det uppförande som förväntas i verksamheten och på arbetsplatsen. Utbildningarna tog upp individens ansvar, företagets policyer och förväntat beteende på arbetsplatsen. Mer än 130 personer deltog i kurserna. Hundra procent av Mahas medarbetare har tagit del av de uppdaterade företagspolicyerna och påmint om att följa en säker och respektfull arbetsmiljö.

Uppförandekod

Ett viktigt fundament för Mahas långsiktiga framgång är förtroendet från aktieägarna, affärspartner och marknaden i stort. För att bibehålla förtroendet måste Maha säkerställa att Bolagets verksamhet sker på ett etiskt sätt. Uppförandekoden har fastställts av Mahas styrelse och beskriver de allmänna etiska principerna för verksamheten och det beteende som förväntas av Bolagets anställda och konsulter. Alla anställda och styrelseledamöter har ett individuellt ansvar att utbilda sig i samt följa kodens etiska principer och riktlinjer. I det fall en anställd eller styrelseledamot är osäker på hur riktlinjerna ska tolkas eller om det råder osäkerhet om en viss omständighet är i enlighet med riktlinjerna, bör detta alltid diskuteras med närmaste överordnade.

I förväntat etiskt uppförande ingår att:

- » Följa alla lagar och inte tolerera eller uppmuntra illegala handlingar
- » Aldrig ta emot, acceptera, be om, ge, utlova, eller erbjuda mutor eller någon annan form av olämplig eller otillbörlig fördel
- » Alltid agera ärligt, rättvist och etiskt gentemot alla som arbetar med Maha
- » Behandla alla med värdighet och respekt
- » Respektera jämställdhet liksom etnisk och kulturell mångfald
- » Maha har nolltolerans gentemot diskriminering och trakasserier
- » Arbetsuppgifter ska utföras på ett ärligt, etiskt och lagenligt sätt
- » Skydda Mahas tillgångar
- » Minimera negativ miljöpåverkan
- » Respektera lokalsamhällena, deras allmänna platser och kultur

Anti-korruption

Maha har åtagit sig att bedriva all verksamhet på ett ärligt, transparent och etiskt sätt samt att i sin verksamhet och kontakt med andra följa gällande lagstiftning. Bolagets anti-korruptionspolicy säkerställer därför att alla som arbetar för Maha förstår och följer alla regler, förordningar och lagar avseende korruption. Policyn förklarar vilka handlingar som anses som korruption och att Maha förbjuder alla former av korruption. Anti-korruptionspolicyn förbjuder anställda, dotterbolag, intressebolag och alla andra som är engagerade i Mahas verksamhet att muta offentliga tjänstemän eller kommersiella kunder. Policyn förbjuder dem också att förfälska företagsregister eller underlåta att föra korrekta register relaterade till Mahas verksamhet, liksom från att kringgå revision och redovisningspolicyer. Alla affärspartner bör uppträda på ett sätt som är förenligt med anti-korruptionspolicyn vid affärer relaterade till Maha och Bolagets produkter. Anti-korruptionspolicyn har granskats och antagits av styrelsen, och finns tillgänglig på Mahas hemsida.

Under 2021 genomförde Maha ett internt träningsprogram i bolagsstyrningsfrågor med fokus på att utbilda alla anställda i anti-korruptionsbeteende. I träningen ingick bland annat att understryka betydelsen av att vara uppmärksam på och rapportera eventuella överträdelser av Mahas bolagspolicyer. Anställda kan rapportera till Maha via visuellblåsarfunktionen som finns beskriven på Bolagets hemsida [se sidan 57 för ytterligare information].

100%

av de anställda tog del av anti-korruptionspolicyn under 2021

100%

av långtidsentreprenörerna tog del av anti-korruptionspolicyn under 2021

Alla rapporterade korruptionsfall utreds och eventuella påföljder fastställs. Under 2021 rapporterades inga korruptionsfall till Maha. Likaså fastställdes inga avgifter eller andra icke-monetära påföljder för underlåtenhet att följa policyn.



	Enhet	2020	2021
Bekräftade anti-korruptionsfall	Antal	0	0
Kommunikation av anti-korruptionspolicyn*			
Anställda	%	100	100
Styrelse	%	100	100
Antal icke-tekniska förseningar på grund av styrningsfrågor	Antal	0	0

*Anti-korruptionspolicyn finns allmänt tillgänglig på Mahas hemsida. Policyn finns också internt tillgänglig på engelska och portugisiska för alla anställda. Bolagets anställda har bekräftat att de tagit till sig och avser att följa anti-korruptionspolicyn och Mahas övriga policyer. Anti-korruptionspolicyn granskades av styrelsen i juni 2021.

Visselblåsare

Alla anställda har informerats om Mahas visselblåsarpolicy och hur de kan rapportera överträdelser av policyn som de bevittnat. Visselblåsarproceduren erbjuder en kanal för att ta upp etiska och affärsmässiga missförhållanden på arbetsplatsen eller i leveranskedjan. Anställda kan rapportera incidenter anonymt, konfidentiellt och utan risk för vedergällning eller repressalier. Även om Maha uppmuntrar alla individer att identifiera sig för att underlätta en fullständig undersökning, är ingen skyldig att göra det. Incidenter rapporterade av visselblåsare tas på största allvar och anmäls till styrelsen. För ytterligare information om visselblåsarpolicyn besök Mahas hemsida <https://mahaenergy.ca/sv/kontakt>.

Under 2021 förekom inga visselblåsarfall.

Politik

Maha är neutralt avseende politiska partier och kandidater. Det finns inga avtal mellan Maha och myndighetspersoner. Maha är vidare inte politiskt aktivt, ger inga politiska donationer och deltar inte i lobbyingverksamhet. Varken Bolagets namn eller resurser används för att främja politiska partier eller kandidater.

Ersättningar

Ersättningsutskottet inrättades av styrelsen och består av minst tre styrelseledamöter. Förutom utskottets övriga uppgifter enligt arbetsordningen och ersättningspolicyn, tar utskottet fram förslag till riktlinjer för ersättningar till ledande befattningshavare. Ersättningsutskottet föreslår ersättningar och anställningsvillkor för verkställande direktören i enlighet med ersättningspolicyn, varefter styrelsen beslutar om dessa. För övriga ledande befattningshavare föreslår verkställande direktören och ersättningsutskottet tillsammans ersättningar och anställningsvillkor i enlighet med ersättningspolicyn, varefter styrelsen beslutar om dessa. Ersättningspolicyn finns tillgänglig på Mahas hemsida www.mahaenergy.ca/sv/kontakt. Ersättningsrapporten, som beskriver ersättningen till Mahas verkställande direktör finns också tillgänglig på hemsidan.

Oljereserv- och HSE-utskott

För mer information om oljereserv- och HSE-utskottet besök www.mahaenergy.ca/sv/.

Utskottet består av två eller fler ledamöter, vilket beslutas av styrelsen, varav minst en ledamot måste vara oberoende av Bolaget eller dess dotterbolag.

Utskottets ansvarsområden innefattar:

- » Rapportera till styrelsen i frågor som rör hälso-, säkerhets- och miljöpolicyer och Bolagets verksamhet.
- » På styrelsens uppdrag granska och övervaka Bolagets hälso- och säkerhetspolicyer och aktiviteter för att säkerställa att gällande lagar, förordningar och policyer kring hälsa och säkerhet för Bolagets anställda på arbetsplatsen efterlevs.
- » På styrelsens uppdrag granska och övervaka Bolagets miljöpolicy och åtgärder för att säkerställa att Bolaget följer lagar, förordningar och branschstandarder avseende miljön.
- » Granska brister i efterlevnaden av HSE-policyerna för att på styrelsens uppdrag fastställa om Bolaget vidtar alla nödvändiga åtgärder för att korrigera bristerna och om Bolaget uppfyllt sitt ansvar i efterlevnaden av HSE-policyerna.
- » Granska viktiga externa eller interna revisions- eller konsultrapporter (om sådana finns) som rör HSE-frågor.
- » Granska betydande ändringar i lagar och regler, inklusive policyförslag och -justeringar som kan ha en betydande inverkan på Bolaget.
- » Granska och hålla styrelsen informerad om Bolaget har tillräckliga resurser för att genomföra de åtgärder som styrelsen rekommenderar.
- » Regelbundet, och minst en gång om året, rapportera till styrelsen om eventuella HSE-brister och efterlevnaden av tillämpliga lagar, förordningar och Bolagets policyer.

Bolagsstyrningspolicyer och rapporter

Klicka för att ladda ned policyer och rapporter

Policyer

- [Anti-korruptionspolicy](#)
- [Uppförandekod](#)
- [Hälso-, säkerhets- och miljöpolicy](#)
- [Utdelningspolicy](#)
- [Ersättningspolicy](#)

Rapporter 2021

- [Årsredovisning 2021](#)
- [Bolagsstyrningsrapport 2021](#)
- [Betalningar till myndigheter 2021](#)
- [Ersättningsrapport](#)

Styrelsen

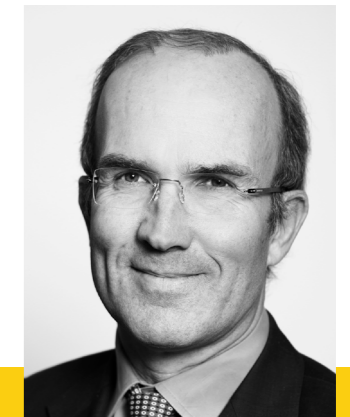
För ytterligare information om Mahas styrelse, se www.mahaenergy.ca/sv/



Harald Pousette
(född 1965)
Ordförande



Anders Ehrenblad
(född 1965)
Oberoende



Fredrick Cappelen
(född 1962)
Oberoende



Jonas Lindvall
(född 1967)
Verkställande direktör (CEO)



Nicholas Walker
(född 1962)
Oberoende



Seth Lieberman
(född 1961)

Företagsledningen

Jonas Lindvall – Verkställande direktör (CEO) sedan 2013

Andres Modarelli – Ekonomichef (CFO) sedan 2017

Alan Johnson – Operativ chef (COO) sedan 2019

Jamie McKeown – VP Prospektering och Produktion sedan 2013

Robert Thomson – Subsurface Manager sedan 2021

Victoria Berg – Investor Relations-chef och tf vice verkställande direktör sedan 2019

Deloitte.

Revisorns yttrande avseende den lagstadgade hållbarhetsrapporten

Till bolagsstämman i Maha Energy AB (publ), org.nr 559018-9543

Uppdrag och ansvarsfördelning

Det är styrelsen som har ansvaret för hållbarhetsrapporten för räkenskapsåret 2021 och för att den är upprättad i enlighet med årsredovisningslagen.

Granskningens inriktning och omfattning

Vår granskning har skett enligt FARs rekommendation RevR 12 Revisorns yttrande om den lagstadgade hållbarhetsrapporten. Detta innebär att vår granskning av hållbarhetsrapporten har en annan inriktning och en väsentligt mindre omfattning jämfört med den inriktning och omfattning som en revision enligt International Standards on Auditing och god revisionssed i Sverige har. Vi anser att denna granskning ger oss tillräcklig grund för vårt uttalande.

Uttalande

En hållbarhetsrapport har upprättats.

Göteborg den 11 April 2022

Deloitte AB

Fredrik Jonsson

Auktoriserad revisor



Framtidsinriktade uttalanden/friskrivning

Vissa uttalanden och annan information som presenteras i detta dokument utgör "framtidssinriktad information" (såsom avses i tillämplig värdepapperslagstiftning). Sådana uttalanden och sådan information (tillsammans "framtidssinriktade uttalanden") avser framtida händelser, inklusive Bolagets framtida resultat, affärsutsikter eller möjligheter.

Alla uttalanden bortsett från uttalanden om historiska fakta kan vara framtidssinriktade uttalanden. Alla uttalanden som uttrycker eller inbegriper diskussioner avseende förutsägelser, förväntningar, övertygelser, planer, prognoser, mål, antaganden eller framtida händelser eller resultat (ofta, men inte alltid, med ord eller fraser som "söka", "företse", "planera", "fortsätta", "uppskatta", "förvänta", "kan komma att", "kommer", "projektera", "förutsäga", "potentiell", "målsättning", "avse", "kan", "skulle kunna", "bör", "tror" och liknande uttryck) är inte uttalanden om historiska fakta och kan vara "framtidssinriktade uttalanden". Framtidssinriktade uttalanden innefattar kända och okända risker, osäkerhetsfaktorer och andra faktorer som kan leda till att faktiska resultat eller händelser väsentligen avviker från vad som förutsetts i sådana framtidssinriktade uttalanden. Ingen garanti kan lämnas för att dessa förväntningar och antaganden kommer att visa sig vara korrekta och sådana framtidssinriktade uttalanden bör inte förlitas på. Dessa uttalanden gäller endast vid tidpunkten för informationen och Bolaget har ingen avsikt, och åtar sig inte, att uppdatera dessa framtidssinriktade uttalanden, utöver vad som krävs enligt gällande lagstiftning. Dessa framtidssinriktade uttalanden innefattar risker och osäkerhetsfaktorer relaterade till bland annat operativa risker (inklusive prospekterings- och utvecklingsrisker), produktionskostnader, tillgång till borrhutrustning, beroende av nyckelpersonal, reservuppskattningar, hälso-, säkerhets- och miljöfrågor, legala risker och regelförändringar, konkurrens, geopolitisk risk och finansiella risker. Läsarna uppmärksammas på att ovanstående lista över riskfaktorer inte bör uppfattas som uttömmande. Faktiska resultat kan skilja sig väsentligt från dem som uttrycks eller antyds i sådana framtidssinriktade uttalanden. Framtidssinriktade uttalanden är uttryckligen föremål för förbehåll enligt detta varnande uttalande.

ESG Index

Indikator	GRI-index ⁶	SASB Index ⁶	Enhet	2020	2021
Maha Energy					
Organisation					
Rapporteringsprinciper	101		Sidreferens	rapportens framsida, 3, 8, 13, 17, 25, 33	insidan av omslaget, 3, 21, 31, 37, 51, 53, 56, 57, 61, 63
Organisationens namn	102-1		Sidreferens	1, 10	rapportens framsida, 1
Affärsmodell, varumärken, produkter och tjänster	102-2		Sidreferens	1, 10	1, 9
Huvudkontorets lokalisering	102-3		Sidreferens	13	12
Länder där organisationen är verksam	102-4		Sidreferens	13	12
Ägarstruktur och bolagsform	102-5		Sidreferens	rapportens baksida	rapportens baksida
Marknader	102-6		Sidreferens	23	9, 12, 48
Organisationens storlek	102-7		Sidreferens	28	25, 63
Information om anställda och andra arberare*	102-8		Sidreferens		25
Betydande förändringar inom organisationen och dess leverantörskedja	102-10		Sidreferens	2	11, 12
Externa initiativ	102-12		Sidreferens	20, 21, 30, 31	15, 30, 33, 35, 45
Kommentar från ledande befattningshavare	102-14		Sidreferens	2	2
Viktiga effekter, risker och möjligheter	102-15		Sidreferens	8, 13, 17, 25, 33	7, 13, 21, 37, 51
Värderingar, principer, standarder och uppförandekod	102-16		Sidreferens	2, 3, 9, 13, 19, 27, 35, 37, 38	3, 9, 15, 17, 23-26, 39, 41, 43, 53-57
Funktioner för rådgivning och frågor avseende etik	102-17		Sidreferens	35, 36, 37, 38	53, 57
Styrningsstruktur	102-18		Sidreferens	35	54
Delegering	102-19		Sidreferens	insidan av omslaget	insidan av omslaget, 54
Ledande befattning med ansvar för ekonomiska frågor, miljöfrågor och sociala frågor	102-20		Sidreferens	39	59
Konsultera intresserhavare om ekonomiska, miljömässiga, och socialt ansvar ämnen*	102-21		Sidreferens		31
Styrelsens sammansättning och utskott	102-22		Sidreferens	39, 40	60
Styrelseordförande	102-23		Sidreferens	39, 40	60
Styrelsens roll i hållbarhetsrapporteringen	102-32		Sidreferens	insidan av omslaget, 39	insidan av omslaget
Ersättningspolicier	102-35		Sidreferens	39	58, 59
Ersättningsprocess*	102-36		Sidreferens		58
Intresserhavare lista*	102-40		Sidreferens		3
Lista över väsentliga frågor	102-47		Sidreferens	4, 8, 13, 17, 25, 33	5, 7, 13, 21, 37, 51
Rapporteringsförändringar*	102-49		Sidreferens		3
Redovisningsperiod	102-50		Sidreferens	rapportens framsida	rapportens framsida, 3
Redovisningscykel	102-52		Sidreferens	rapportens framsida	rapportens framsida, 3
Kontaktperson för frågor gällande rapporten	102-53		Sidreferens	47	67
Deklaration att rapporten följer GRI-standard	102-54		Sidreferens	5	6, 64
GRI-index	102-55		Sidreferens	41-45	63
Externt bestyrkande	102-56		Sidreferens	46	61
Beskrivning av objektiv och omfattning	103-1		Sidreferens	3	3
Ledningsmetod och dess komponenter	103-2		Sidreferens	4, 7, 15, 19, 22, 27, 29, 35, 36, 39	insidan av omslaget, 6, 7, 9, 10, 14, 15, 17, 22-24, 28, 38, 47, 48, 52-60

Indikator	GRI-index ⁶	SASB Index ⁶	Enhet	2020	2021
Maha Energy					
Produktion					
Brunnar			Antal	38	44
Onshorefält		EM-EP-000.C	Antal	5	5
Offshorefält		EM-EP-000.B	Antal	0	0
Produktionsvolym		EM-EP-000.A	BOE	1 208 191	1 236 386
Naturgas		EM-EP-000.A	MMSCF/dag	1,547	2,165
Råolja		EM-EP-000.A	MBBL/dag	3,043	3,026
Bevisade reserver ⁷			MMBOE	28,31	19,39
Sannolika reserver ⁷			MMBOE	47,90	37,29
Möjliga reserver ⁷			MMBOE	67,00	48,94
Miljö					
Miljöledningspolicyer och processer*		SASB EM-EP 160a.1	Sidreferens		39-44, 59
Hantering av betydande avfallsrelaterade effekter	306-2		Sidreferens	20	44
Oljespill					
Totalt antal oljespill		EM-EP-160a.2	Antal	9	13
Betydande utsläpp (>1bbbl)			Antal	3	2
Icke materiella utsläpp (<1bbbl)			Antal	6	11
Total oljespillsvolym		EM-EP-160a.2	Fat	88	32,2
Totalt antal sanerade oljespill		EM-EP-160a.d	Fat	88	32,2**
Biologisk mångfald					
IUCN rödlistade arter	304-4		Sidreferens	21	45
Vattenhantering					
Total vattenkonsumtion	303-3 (2018)		m ³	117 026	89 290
Ytvatten			m ³	0	70,197
Grundvatten			m ³	106 265	12 942
Tredjepartsvatten			m ³	10 240	6 150
Kommuntalt vatten			m ³	521	0
Totalt producerat vatten		EM-EP-140a.2	m ³	129 200	274 791
Utsläpp ⁸		EM-EP-140a.2	m ³	12 185	11 898
Injicerat		EM-EP-140a.2	m ³	117 014	262 892
Återanvänt		EM-EP-140a.2	m ³	0	0
Totalt injicerat vatten			m ³	219 095	262 892
Totalt konsumerat vatten	303-5 (2018)	EM-EP-140a.1	m ³	14 948	89 290
Totalt utsläppt vatten ⁷	303-4 (2018)	EM-EP-140a.2	m ³	12 185	11 898
Ytvattenanalysrapporter			Antal	4	15
Ytvattenpåverkan av Maha			Antal	0	0

⁶ Mahas hållbarhetsrapport rapporterar indikatorer enligt basnivån ("Core level") i GRIs riktlinjer, samt SASBs industrispecifika indikatorer. Vänligen se Mahas finansiella rapporter och hemsida för ytterligare information om andra indikatorer enligt GRI och SASB som inte presenteras i denna tabell.

⁷ Per den 31 december 2021. Se <https://mahaenergy.ca> för ytterligare information. Mahas hållbarhetsrapport rapporterar indikatorer enligt basnivån ("Core level") i GRIs riktlinjer, samt SASBs industrispecifika indikatorer. Vänligen se Mahas finansiella rapporter och hemsida för ytterligare information om andra indikatorer enligt GRI och SASB som inte presenteras i denna tabell.

⁸Allt utsläppt vatten har samlats upp och transporterats till en statlig licensierad avfallsvattenanläggning.

**Arbete pågår med att sanera saltvattenutsläppet vid Illinois Basin i september. Jordprover visar att saneringen varit framgångsrik.

Indikator	GRI-index ⁶	SASB Index ⁶	Enhet	2020	2021
Maha Energy					
Energi					
Gas to Wire			m ³	5 380 761	5 073 245
Komprimerad gas (CNG)			m ³	12 912 047	17 004 207
Energiförbrukning inom organisationen*	302-1		kWh		7 990 537
Sociale ansvar					
Intressehavarnas deltagande	101		Sidreferens	3, 28	3, 31, 67
Antal dagar med icke-tekniska förseningar		EM-EP-210b.2.	Antal	0	0
Social påverkan		EM-EP-210b.2.	Antal	0	0
Myndighetspåverkan		EM-EP-210b.2.	Antal	0	0
Direkt skapat och fördelat ekonomiskt värde*	201-1		Sidreferens		27
Infrastrukturinvesteringar och understödda tjänster	203-1		Antal	1	0
Betydande indirekta ekonomiska effekter	203-2		Sidreferens	30, 31	28, 33, 35
Verksamhet med engagemang från lokalsamhällena, analyser av verksamhetens påverkan på lokalsamhällen samt utvecklingsprogram	413-1		Sidreferens	29, 30	29-36
Diskussion av riskhanteringsprocessen och möjligheter relaterade till lokalsamhällens rättigheter och intressen		EM-EP-210b.1.	Sidreferens	29, 30	22, 28-31, 35
Reserver på inhemsk land*		EM-EP-210a.2	Antal		0
Personal					
Totalt antal anställda	102-8	EM-EP-320a.1.	Antal	72	80
Kvinnor			Antal	16	17
Män			Antal	56	63
Anställda per land	102-7				
Brasilien			Antal	52	62
Kanada			Antal	13	13
Oman			Antal	0	0
USA			Antal	4	4
Sverige			Antal	2	1
Ledande befattningar			Antal	7	5***
Kvinnor			Antal	2	1
Män			Antal	5	4
Frivillig personalomsättningsgrad	401-1		%	7.5	6
Antal nyanställningar	401-1		Antal	27	18
Diskrimineringsincidenter och åtgärder*	406-1		Antal		0
Hälsa och säkerhet					
Förlorad arbetstid (skador), frekvens (LTI)	403-9		Antal per 1 000 000 exponeringstimmar	0	2,88
Total Recordable Injury Rate (TRIR)*		EM-EP320a.1	Antal per 1 000 000 exponeringstimmar		7.20
Arbetsrelaterade dödsfall		EM-EP320a.1.	Antal	0	0
Arbetade timmar			Timmar	603 381	694 778

Indikator	GRI-index ⁶	SASB Index ⁶	Enhet	2020	2021
Maha Energy					
Hälsa och säkerhet					
Totalt antal timmar säkerhetsmedvetande och säkerhetsträning ⁹		EM-EP320a.1.	Timmar	9 349	9 999
Totalt antal timmar säkerhetsträning av anställda		EM-EP320a.1.	Timmar	2 445	1 638
Totalt antal timmar säkerhetsträning av entreprenörer		EM-EP320a.1.	Timmar	1 873	1 302
Antal insamlade säkerhetskort			Timmar	604	1 309
Antal STOP®-certifierade anställda			Timmar	52	66
System för arbetsmiljöövervakning	403-1		Sidreferens	15	15
Identifiering av skaderisker, riskbedömning och utredning av incidenter	403-2		Sidreferens	15	14, 15
Anställdas deltagande, konsultationer och kommunikation avseende arbetsmiljön	403-4		Sidreferens	15	15, 17
Främjande av personalhälsan*	403-6		Sidreferens		18
Förebygga och lindra arbetsrelaterade hälso- och säkerhetsrisker direkt orsakade av affärsrelationer*	403-7		Sidreferens		14
Diskussion avseende ledningssystem för integrering av säkerhetskultur i hela prospekterings- och produktionscykeln		EM-EP-320a.2	Sidreferens	15	15, 17
Bolagsstyrning					
Anti-korruption					
Beskrivning av ledningssystemet för att förebygga korruption och mutor genom hela värdekedjan		EM-EP-510a.2.	Sidreferens	37	56
Information om anti-korruptionspolicy	205-2		Sidreferens	37	56
Styrelse (%)			%	100	100
Anställda (%)		EM-EP-320a.1.	%	100	100
Bekräftade korruptionsincidenter och vidtagna åtgärder	205-3		Antal	0	0
Styrningsstruktur					
Styrelse	405-1		Antal	6	6
Kvinnor			Antal	0	0
Män			Antal	6	6
Mångfald inom styrande organ och bland anställda	405-1		Sidreferens	40	25, 60
Regelefterlevnad					
Bristande efterlevnad av miljölagar och miljöförordningar	307-1		Antal	0	0 ¹⁰
Bristande efterlevnad av lagar och förordningar på det sociala och ekonomiska området	419-1		Antal	0	0
Politiska bidrag	415-1		CAD	0	0

⁹Vissa av uppgifterna som ingår i totala antalet timmar säkerhetsträning är dagsgenomsnitt för hela personalstyrkan och inte uppdelad på anställda och entreprenörer.

¹⁰I september 2021 informerades Maha av naturresursdepartementet i Indiana att tryckgränser i ett borrhållssystem översteg tillåtna nivåer i delstaten. Maha reducerade genast trycket i systemet och har infört lösningar för att förhindra att något liknande händer i framtiden. Händelsen bedöms inte som materiell och redovisas därför inte som en miljöbrist.

*Tillagd GRI-/SASB-indikator

***I ledande befattningshavare ingår enbart bolagsledningen. Föregående år ingick andra ledningspositioner som General Director för ett land.

Siffrorna kan skilja sig något på grund av avrundning.

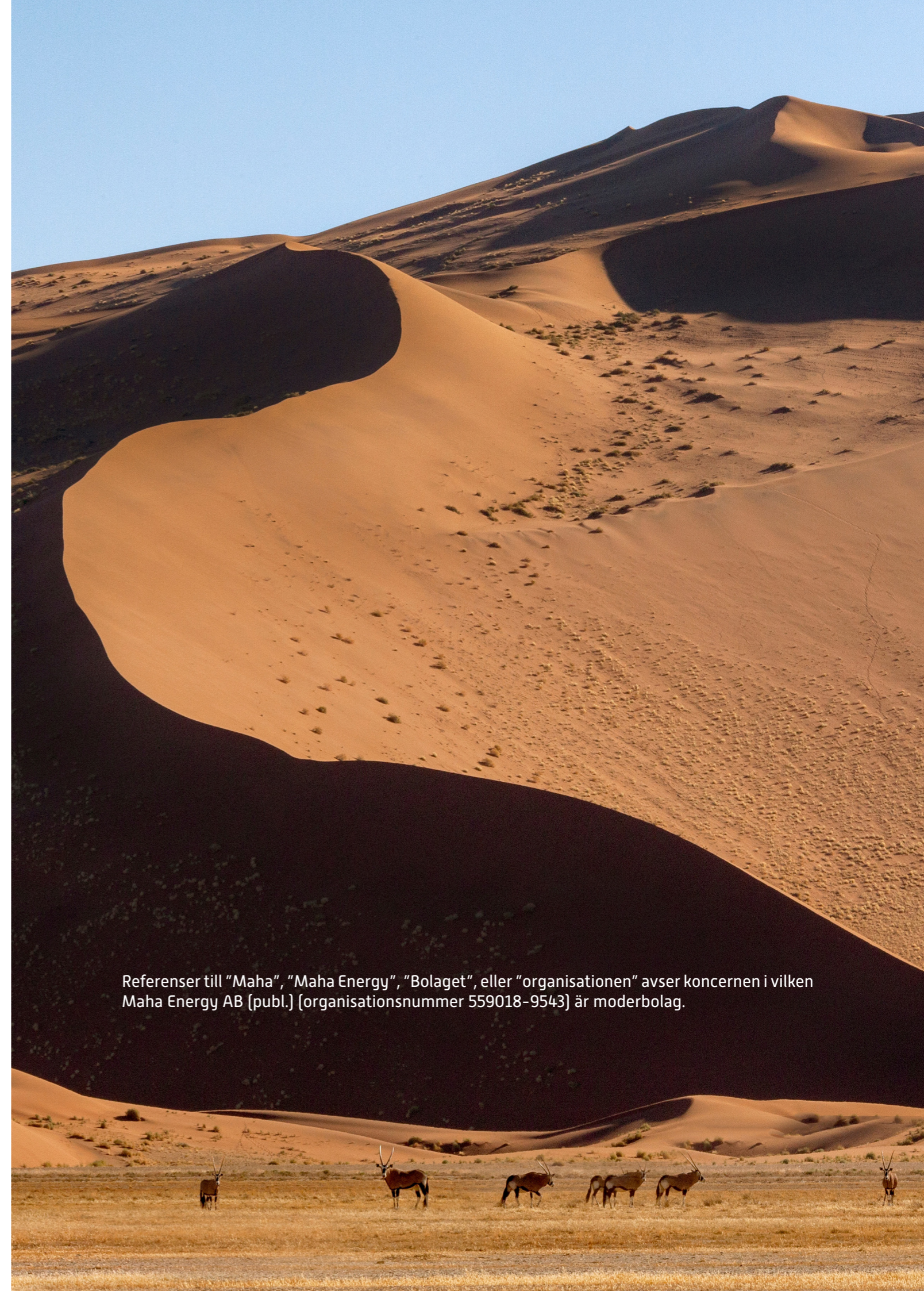
Blank sections – previous years not calculated or disclosed.

BOE – Fat oljeekvivalenter // BBLs – Fat olja // SCF – kubikfot gas // MM – miljoner // M – tusen // Gas omräknad till oljeekvivalenter: 6 000 kubikfot gas = 1 fat oljeekvivalenter

Era synpunkter är viktiga för Maha!

Maha värderar era synpunkter. Om ni har frågor, kommentarer eller förslag avseende Mahas hållbarhetsrapportering eller ESG kontakta esg@mahaenergy.ca.

För övriga investerarfrågor kontakta info@mahaenergy.ca.



Maha Energy AB (publ.)
Huvudkontor

Strandvägen 5A
114 51 Stockholm
+46 08-611 05 11

Tekniskt kontor

240, 23 Sunpark Drive SE
Calgary, AB T2X 3V1
Kanada
+1 403 454 7560

