



MAHA

ENERGY

Hållbarhetsrapport 2020



Rapporten är framtagen i enlighet med årsredovisningslagen och omfattar Maha Energy AB och dess dotterbolag. Styrelsen är ytterst ansvarig för denna rapport och har därav granskat och godkänt den.



INNEHÅLLSFÖRTECKNING

Om Maha	1
Brev till våra intressehavare	2
Intressehavarnas engagemang	3
Rapportens mål och omfattning	3
Mahas ESG-strategi	4
Rapporteringsstandarder	5
Maha Energy	7
Hälsa och säkerhet	13
Miljö	17
Socialt ansvar	25
Bolagsstyrning	33
ESG-index	41

Om Maha

Maha är ett svenskt, internationellt oljebolag verksam inom prospektering och utvinning av underpresterande olje- och gastillgångar med hjälp av modern teknologi för oljeutvinning (Enhanced Oil Recovery (EOR)). Maha har samlat ett team av oljebranschexperter för att bygga en solid grund av produktionstillgångar, med målet att växa genom tillämpad petroleum-ingenjörsteknik och fältnära prospektering. Fokus ligger på att tillämpa moderna EOR-teknologier för utvinning av olja i befintliga och mogna oljefält.

Maha Energys aktier (ticker: MAHA A) är noterade på Nasdaq Stockholms huvudlista.



Brev till våra intressehavare

Kära intressehavare,

Hoppas att alla ni som läser detta är friska och att Covid-19-pandemins ekonomiska effekter inte varit alltför påfrestande. Utmaningarna under 2020 har tvingat Maha att anpassa sig till nya normer tillsammans med resten av världen. Genom hela Covid-19-pandemins utveckling har Maha tillämpat en dynamisk företagsstrategi och framgångsrikt anpassat sig till den skiftande globala och lokala verkligheten. En del av Mahas bemötande av Covid-19-utmaningen har varit att hålla en tät kontakt med entreprenörer och leverantörer för att säkra oavbruten verksamhet, och för att säkerställa allas hälsa och säkerhet.

I början av april vidtog Maha snabbt åtgärder för att skydda anställda, entreprenörer och verksamheten från effekterna av Covid-19. Maha implementerade omedelbart riktlinjer som översteg lokala och internationella nivåer för att skydda alla anställda och entreprenörer. På alla Mahas verksamheter och kontor har Bolaget implementerat desinfektionsstationer, ändrat arbetsrutiner och försiktighetsåtgärder har införts. Maha har kontinuerligt uppmuntrat ökad hygien och har dessutom minimerat arbetsrelaterade resor för att förhindra virusspridning.

Säkerhet har alltid varit och fortsätter att vara en huvudprioritet för Maha. Det är helt klart att för att kunna bedriva en framgångsrik verksamhet måste anställda och entreprenörer erbjudas en säker arbetsmiljö. Mahas filosofi är att säkerhet är en attityd och kultur snarare än procedurer och protokoll. Därför har Bolaget infört det beteendebaserade säkerhetsprogrammet DuPont™ STOP®¹.

Fokuseringen på en säkerhetskultur har gett positiva resultat. Under 2020 hade Maha inga dödsolyckor och ingen förlorad arbetstid på grund utav arbetsskador.

Maha strävar efter att skapa långsiktigt värde för sina intressehavare genom att både bedriva en ansvarsfull verksamhet och säkerställa säkerheten för anställda, entreprenörer och besökare. Även under dessa omskakande tider fortsätter Bolaget att utöka sin affärspportfölj, som genom de nyligen genomförda förvärven i Illinois Basin och Oman. Intresset bland investerare för miljö, socialt ansvar och bolagsstyrning (ESG) ökar stadigt och Maha har tagit ytterligare steg för att bemöta detta intresse. För oss på Maha går hållbarhet hand i hand med Bolagets tillväxtstrategi och Bolaget har därför valt att sammanställa ESG-informationen i denna separata Hållbarhetsrapport.

Idag är öppenhet gentemot intressehavarna en viktig del av varje affärsstrategi. Denna rapport kommer att belysa de många mål inom miljö, socialt ansvar och bolagsstyrning, samt hälsa och säkerhet, som återspeglar Mahas kärnvärden och prestation som bolag. Rapporten beskriver också ESG-relaterade, otraditionella risker som kan ha väsentlig betydelse för Maha, och de steg som Bolaget identifierat för att kontrollera sådana risker.

¹ <https://www.dupont.com/industries/safety-and-protection.html>
<https://www.dsslearning.com/dupont-stop/stop-overview-workshops>
<https://www.dsslearning.co.uk/dupont-stop>



Jonas Lindvall
Verkställande direktör



Intressehavarnas engagemang

Intressehavarna spelar en betydelsefull roll för Bolagets framgång. Det är därför både viktigt och värdefullt för Maha att upprätthålla en nära och långvarig relation med dem. Maha definierar intressehavare som individer, myndigheter, lokalsamhällen och organisationer som kan påverkas av Mahas verksamhet. På grund av denna nära relation lägger Maha stor vikt vid intressehavarnas engagemang och intressen i Bolagets affärsstrategi.

Som svar på intressehavarnas ökade fokus på integrerade ESG-faktorer i bolagsmodellen har Maha valt att ta hjälp av externa ESG-betyg som stöd för att erbjuda högre kvalitet och större transparens i Bolagets rapportering.

Rapportens mål och omfattning

Rapportering och offentliggörande av transparent och begriplig information som möjliggör för intressehavare att övervaka Mahas utveckling och åtaganden ligger till grund för företagets ESG-strategi. Samtidigt som information om ESG och företagets sociala ansvar (CSR) numera är en externt övervakad process har Mahas filosofi alltid varit att bedriva sin verksamhet på ett säkert, hållbart och effektivt sätt. Denna integrerade rapport visar Mahas prestation, risker och initiativ inom ESG.

Denna rapport presenterar Mahas ESG-prestation för perioden 1 januari till 31 december 2020. ESG-informationen i rapporten har samlats in och granskats avseende alla Mahas operativa anläggningar och kontor.

Mahas ESG-strategi

ESG-faktorer kan ha betydande ekonomiska effekter på verksamheten. Maha har därför avsatt resurser inom ESG och hälsa, säkerhet och miljö (HSE) till stöd för hållbarhetsinitiativet.

FÖRETAGETS SOCIALA ANSVAR (CSR)

MILJÖHÄNSYN

- Biologisk mångfald
- Utsläpp
- Miljöhantering
- Vatten

SOCIALT ANSVAR

- Samhällsengagemang
- Mångfald
- Arbetstillfällen
- Hälsa och säkerhet

BOLAGSSTYRNING

- Anti-korruption
- Uppförandekod
- Hälsa-, säkerhets- och miljöpolicy
- Interna och externa lagar och regler

SIGNIFIKANT POTENTIELL PÅVERKAN

MILJÖHÄNSYN

- Licens- och verksamhetsmässiga förseningar
 - Fysisk miljöpåverkan
 - Renommépåverkan

SOCIALT ANSVAR

- Icke-tekniska förseningar i verksamheten
 - Ryktespåverkan
 - Bibehålla personal

BOLAGSSTYRNING

- Finansiell påverkan
- Licens- och verksamhetsmässiga förseningar
 - Ryktespåverkan

E
S
G



GLOBALA MÅLEN

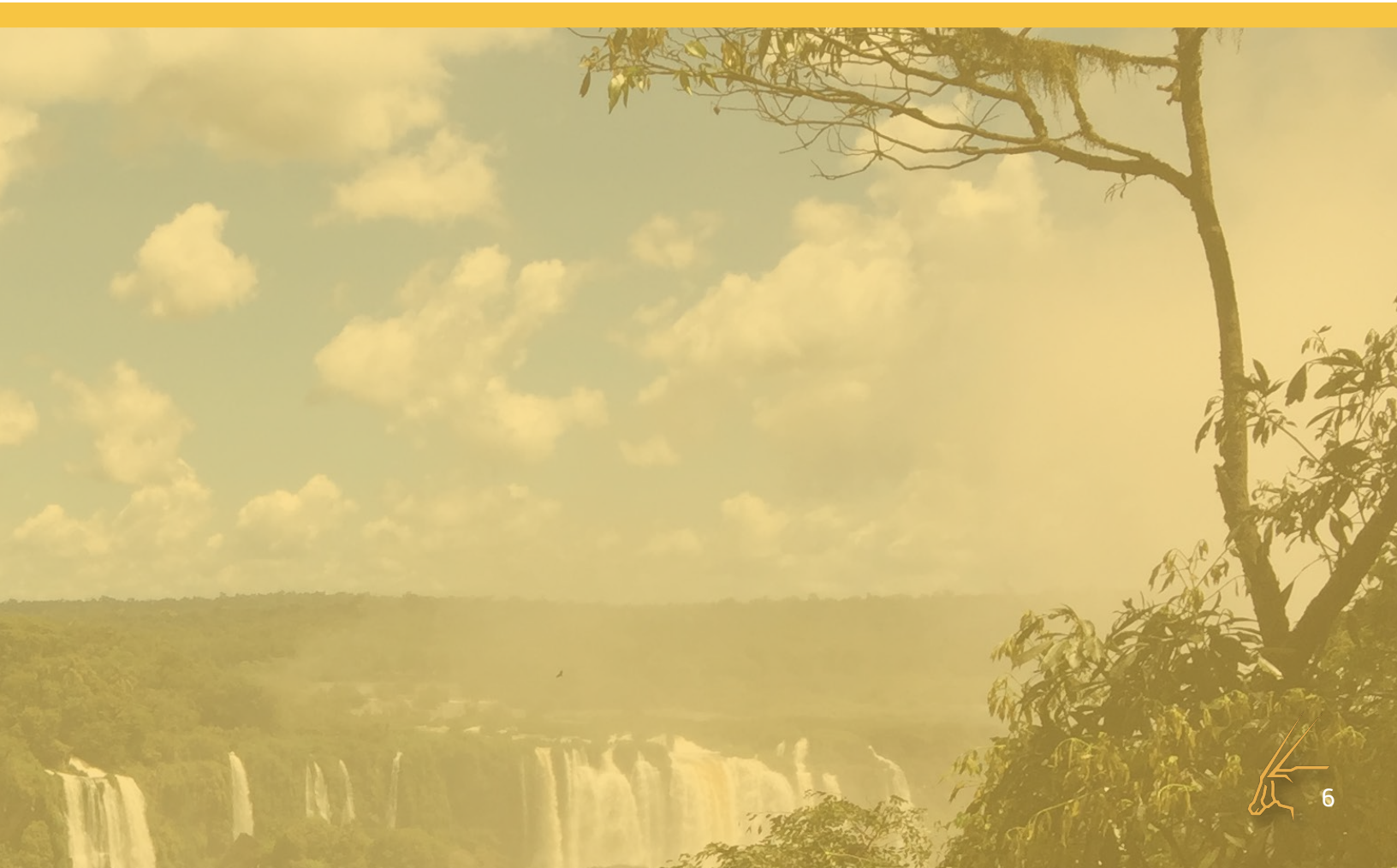
för hållbar utveckling

Rapporteringsstandarder

Mängden företag som erbjuder analyser och rapporter avseende miljö, socialt ansvar och bolagsstyrning (ESG) visar på investerarintresset för att inkludera ESG-element i bolagsstrategin. Mahas mål är att införliva de internationellt erkända Global Reporting Initiative (GRI) och Sustainability Accounting Standards Board (SASB) i Bolagets strategi, och samtidigt ta hänsyn till FN:s globala mål för hållbar utveckling (SDG).

FN har ställt upp 17 globala mål för hållbar utveckling (SDG) som en del av "Agenda 2030". Dessa mål har blivit en "global plan för att uppnå en bättre och hållbar framtid för alla".² FN:s generalsekreterare har uppmanat regeringar och alla sektorer att vidta globala, lokala och publika åtgärder för att nå målen. I denna rapport refereras FN:s SDG-symboler för att indikera kopplingen mellan FN:s globala mål och de olika elementen i Mahas arbete med miljö, socialt ansvar och bolagsstyrning.

² <https://www.un.org/sustainabledevelopment/sustainable-development-goals/>





MAHA ENERGY

OPERATIVA OCH PRODUKTIONSRISKER

RISKER OPERATIVA

Tillgång till fungerande infrastruktur som vägar, kraft- och vattenförsörjning samt transport- och lagringssystem för olja och gas är nödvändigt för att Maha ska kunna bedriva sin verksamhet. Beroende på i vilket område Maha verkar kan det råda brist på infrastruktur och tjänster för olje- och gasverksamhet.

ÅTGÄRDER OPERATIVA

I syfte att minska infrastrukturrisker som transportförseningar av utrustning och arbetskraft har Maha vidtagit konkreta åtgärder för att främja användningen av lokala varor och tjänster. Bolaget har också betonat vikten av att upprätthålla goda relationer med lokalsamhällen, leverantörer och affärspartners för att både säkerställa oavbruten verksamhet och gynna den lokala ekonomin.

Maha har genomfört ett infrastrukturprojekt vid Tiefältet där vägen förbättrats och asfalterats för att underlätta tillgång till fältet och lokalsamhället.

Genom projektet *Gas to Wire* för naturgasgenererad el minskas Mahas beroende av det lokala elnätet.

För att säkerställa tillförlitliga råoljetransporter använder Maha lastbilstransporter från en av Bolagets oljekunder.

Vid Tartarugafältet planerar Bolaget att installera ett rörledningssystem för att undvika lastbilstransporter genom den lokala byn.

GEOLOGISKA RISKER

RISKER RESERVER OCH GEOLOGI

Den kanske största risken för Maha är den geologiska risken avseende närvaron av kolväten. För att olja och gas ska samlas i en reservoar krävs ett antal faktorer, bland annat att kolväten genereras, migrerar och fångas upp i en fälla. Reservoarens kapacitet kan variera i olika reservoarsektioner. Graden av osäkerhet avseende reservoarens porositet, "net pay" och vattenmättnad kan variera och påverkar den uppskattade mängden tillgängliga kolväten.

Ekonomiska variabler avgör en reservoars kommersiella potential och geologiska risker.

ÅTGÄRDER RESERVER OCH GEOLOGI

Mahas fokus är att utnyttja modern teknologi för oljeutvinning (EOR), vilket innebär att Bolaget huvudsakligen arbetar med att utveckla redan påträffade olje- och gasfyndigheter. Den största reservrisken är därför när det gäller utvinning av olja och inte prospektering. Bolaget har därför engagerat oberoende geologer och ingenjörer för att årligen utvärdera Bolagets reservoar- och utvecklingsplaner.

Maha låter också en oberoende reservkonsult årligen revidera Bolagets reserver. Reserverna klassificeras i enlighet med branschstandarder och delas upp baserat på sannolikhetsgraden för utvinning. Förutom reservoarvolymerna fastställs reservernas nuvärde varje år utifrån oberoende oljeprisuppskattningar.

FINANSIELLA RISKER

RISKER OLJEPROSPEKTERING

Mahas verksamhet är prospektering och utvinning av olja och gas. Bolaget är därför utsatt för ett antal risker och osäkerheter som är gemensamma för hela oljeindustrin. Verksamheten är kapitalintensiv i alla steg och påverkas av variationer i oljepriset, marknadssentiment, valutakurser, inflation och andra risker.

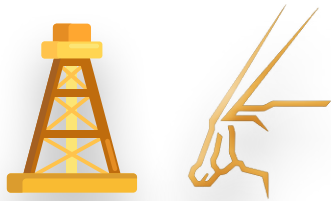
ÅTGÄRDER OLJEPROSPEKTERING

Mahas filosofi är att förvärva befintliga olje- och gastillgångar och öka deras värde genom att tillämpa moderna utvinningsmetoder. Strategin är att säkra värden genom 50:40:10-principen, med en tillgångsportfölj bestående av produktions-, utvärderings- och fältnära prospekteringsprojekt. Filosofin är att begränsa prospekteringen till cirka 10% av tillgångsportföljen och finansiera prospekteringen uteslutande med medel från den egna produktionen. För att minska riskerna begränsar Maha också prospekteringen till fältnära prospektering, dvs till formationer som ligger i anslutning till eller nära befintliga producerande områden.

UPSTREAM

[UPPSTRÖMS]

PROSPEKTERING OCH PRODUKTION



Prospektering efter,
och utvinning av olja
och gas

MIDSTREAM

[MELLANSTRÖMS]

TRANSPORT OCH LAGRING



Hantering, lagring, transport
och försäljning av olja och gas

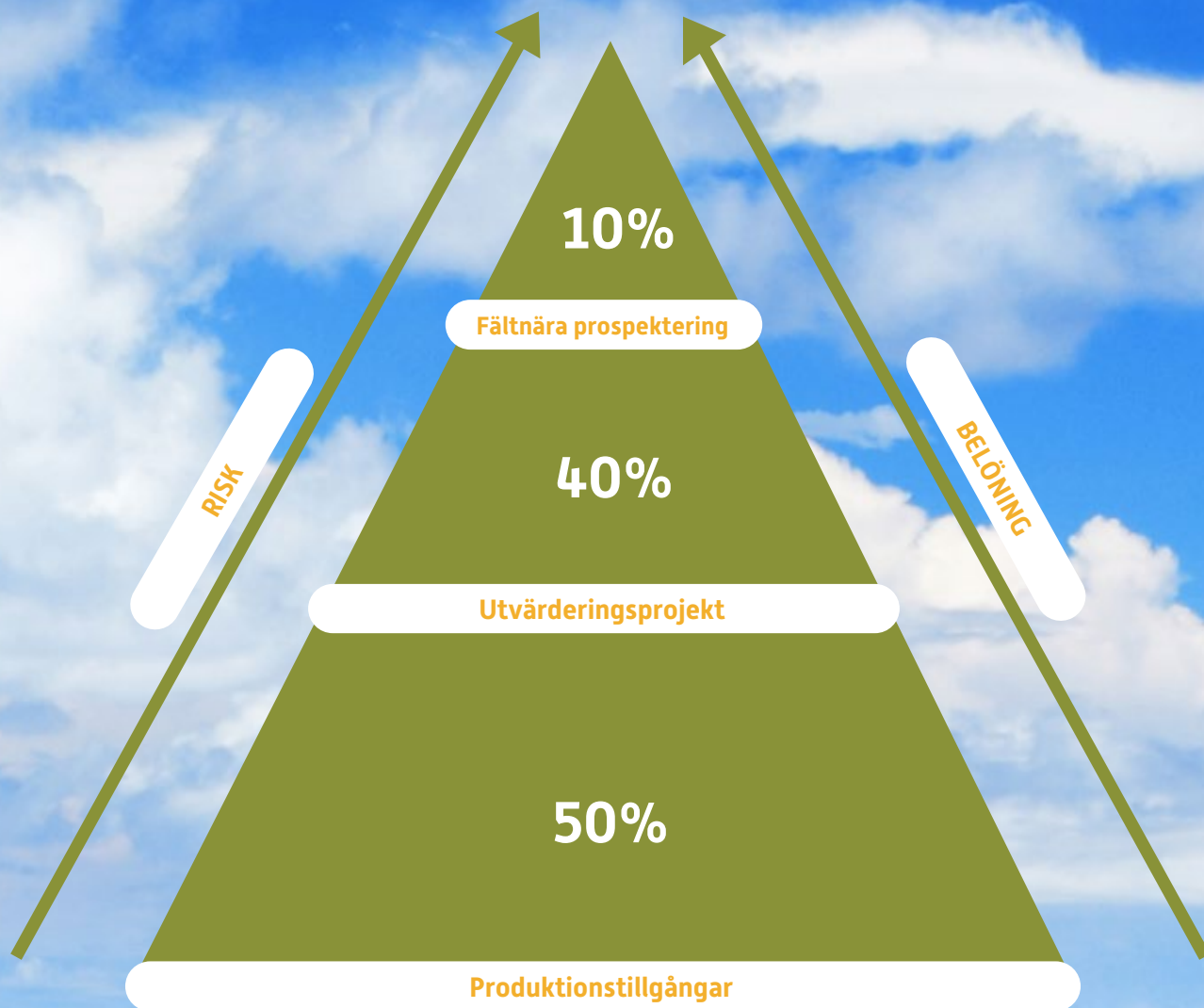
DOWNSTREAM

[NEDSTRÖMS]

PRODUKTER OCH ANVÄNDNING



Raffinering, rening, produktion samt
försäljning och distribution av
olje- och gasprodukter



Maha bedriver sin verksamhet inom upstream-segmentet (prospektering och utvinning av olja och gas) och fokuserar på att tillämpa modern teknologi för oljeutvinning (EOR) på befintliga och mogna oljefält.

För att minska riskerna utnyttjar Maha bevisade och moderna teknologier för förbättrad utvinning av råolja och naturgas. Under en reservoars livstid kan den genomgå upp till tre distinkta utvinningsfaser: primär, sekundär och tertiär utvinning. Vid primär utvinning utnyttjas reservoarens naturliga tryck för produktion. När konventionella metoder inte längre räcker till kan moderna EOR-teknologier användas för sekundär och tertiär utvinning av den kvarvarande oljan i reservoaren. Prospekteringsrisken minskas genom den strategiska affärsmodellen att koncentrera prospekteringsverksamheten till områden med bevisade olje- och gastillgångar där ytterligare reservoarer kan finnas.

Mahas filosofi är att förvärva befintliga olje- och gastillgångar och öka deras värde genom att tillämpa moderna utvinningsmetoder enligt 50:40:10-principen. Detta innebär att Bolaget strävar efter att minst 50% utgör produktionstillgångar med låg risk som genererar kassaflöde, och 40% bör ha någon produktionsrelaterad risk. Den fältnära prospekteringen som utgör cirka 10% av tillgångsportföljen är begränsad till att vara (a) finansierad med medel från den befintliga produktionen, och (b) i anslutning till eller nära Bolagets producerande fält.

Geografisk belägenhet

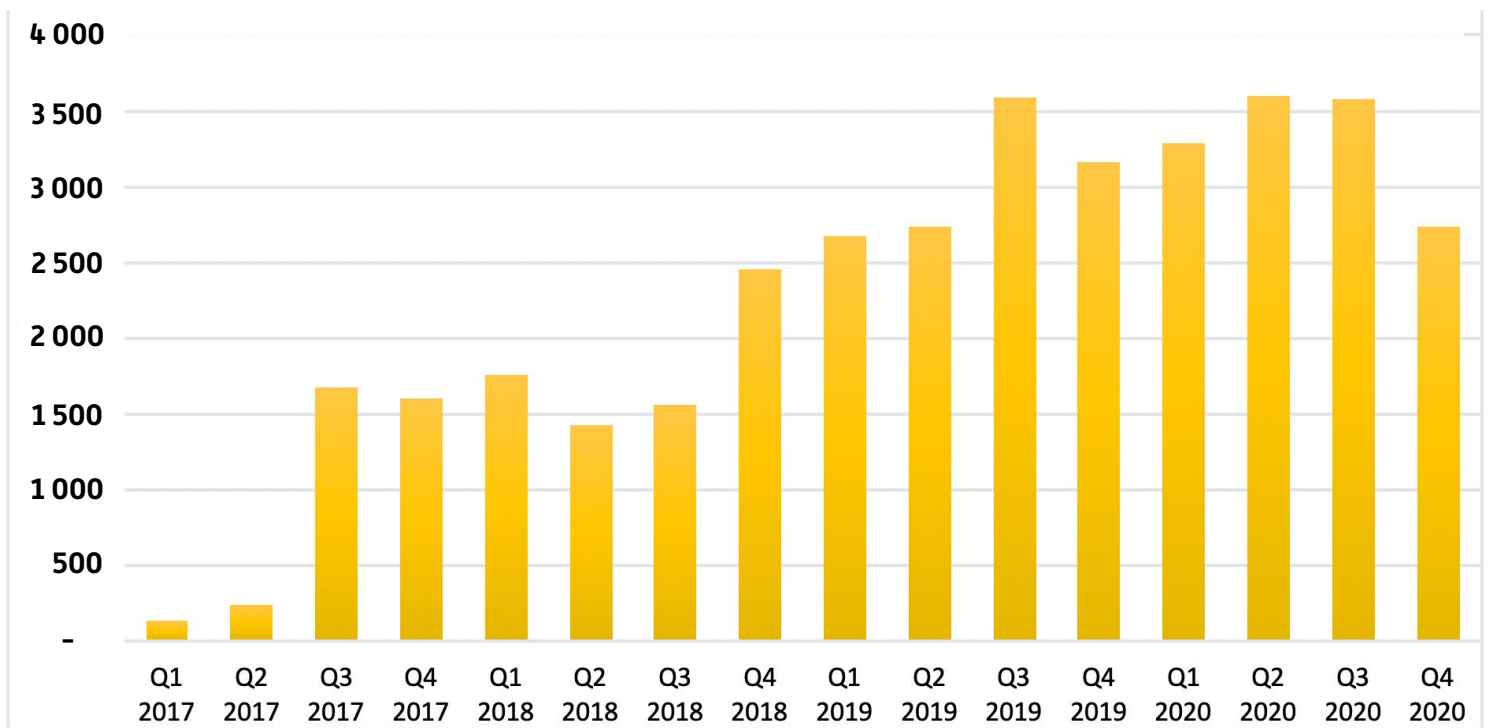
Maha har sitt huvudkontor i Stockholm, Sverige och ett tekniskt kontor i Calgary, Kanada. Bolaget har tillgångar i Brasilien, USA och Sultanatet Oman. Tre av tillgångarna är producerande lättoljetillgångar, medan två är tungoljetillgångar.



- 1** LAK Ranch • Wyoming, USA • 99% licensandel (operatör) • 19° API olja
- 2** Illinois Basin • Illinois/Indiana, USA • 95% licensandel (operatör) • 35° API olja
- 3** Tartarugafältet • Aracaju, Brasilien • 75% licensandel (operatör) • 41° API olja
- 4** Tiefältet • Bahia, Brasilien • 100% licensandel (operatör) • 36-38° API olja
- 5** Oman • Block 70, Oman • 100% licensandel (operatör) • 13° API olja



Maha Energy: produktionsvolym (fat oljeekvivalenter per dag, BOEPD)



BOEPD – fat oljeekvivalenter per dag

Gas omräknad till oljeekvivalenter: 6 000 kubikfot gas = 1 fat oljeekvivalenter

Produktionssiffrorna ovan är brutto, före royaltybetalningar och statens andel.

HÄLSA OCH SÄKERHET





HÄLSO- OCH SÄKERHETSRISKER

RISKER

Covid-19:s hälsohot 2020

Utbrottet av en ny typ av coronavirus, Covid-19, har skapat en global hälsokris som i sin tur lett till omfattande volatilitet och försämrade affärs-, ekonomiska och marknadsvillkor.

Anställdas hälsa och säkerhet

Hälsa- och säkerhetstillbud (som olyckor och dödsfall) kan orsaka driftsstörningar och negativt påverka produktionen och därmed lönsamheten. Om problemen är kroniska kan Bolagets anseende skadas, men viktigast av allt kan medlemmar av Maha-teamet skadas.

ÅTGÄRDER

Covid-19:s hälsohot 2020

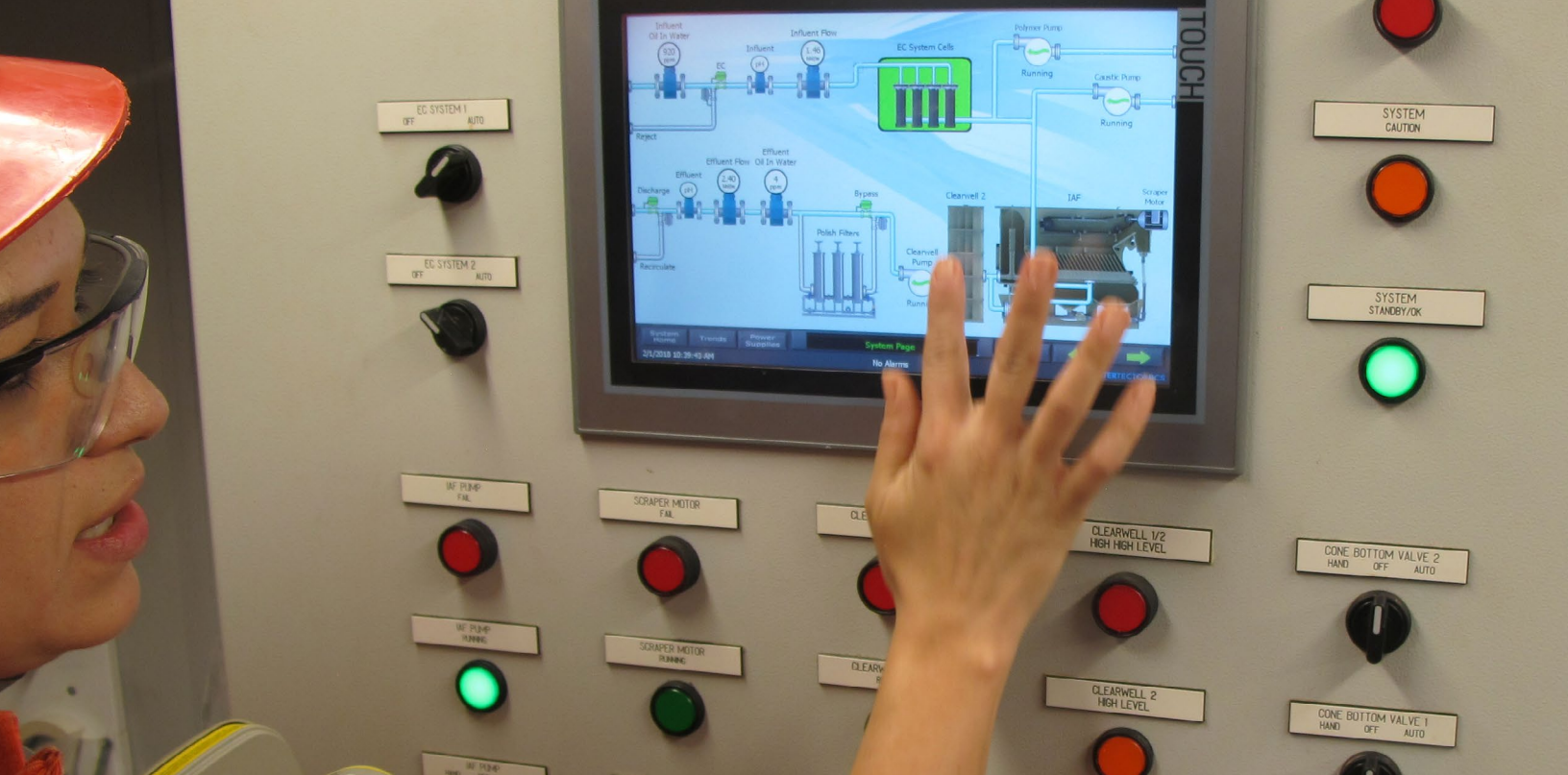
Maha följer alla tillämpliga lagar och förordningar i syfte att skydda Bolagets anställda och entreprenörer från Covid-19. Ytterligare Covid-19-relaterade åtgärder har införts på Mahas alla operativa verksamheter och kontor.

För att övervaka Bolagets ekonomiska hälsa har Maha infört ett fortlöpande uppdaterat, internt ekonomiskt prognosverktyg.

Anställdas hälsa och säkerhet

Maha tar sina anställdas, entreprenörers och leverantörers hälsa och säkerhet på största allvar och har därför implementerat en säkerhetskultur i hela företaget med stöd av säkerhetsprogrammet DuPont™ STOP®.

Bolaget har inrättat ett hälso-, säkerhets- och miljöutskott bestående av ledamöter i Mahas styrelse. Utskottets uppgift är att granska och övervaka Mahas hantering av frågor som rör hälsa, säkerhet och miljö.



Hälsa och säkerhet hos Maha

Personalen är Mahas värdefullaste tillgång och viktigaste resurs i affärsutvecklingsarbetet. Maha strävar därför efter att säkerställa allas hälsa, säkerhet och välbefinnande genom att betona individuell riskbedömning och säkra arbetsrutiner för anställda och övriga som är engagerade i Bolagets verksamhet. Säkerheten för liv, hälsa, miljö och egendom kommer alltid i första rummet – i den ordningen.

Mahas styrelse har granskat och godkänt den tillgängliga hälso-, säkerhets- och miljöpolicyen.

Hos Maha är säkerhet en attityd och en kultur istället för en procedur och protokoll. Ett viktigt åtagande för Maha är att lyssna på personalen och deras synpunkter på säkerhet, och utifrån dem skapa en säkerhetskultur. Som en del av denna säkerhetskultur har Maha infört säkerhetsprogrammet DuPont™ STOP^{®3} på alla nivåer i organisationen. Programmet syftar till att öka de anställdas medvetenhet beträffande säkerhetsfrågor. Deltagarna erbjuds information, utbildning och kompetens för att arbeta säkrare. Studier av DuPont™ STOP[®] har visat att programmet bidrar till att minska olyckor och skador på arbetsplatsen.

Vid slutet av 2020 hade 70% av Mahas anställda erhållit träning och certifiering i DuPont™ STOP[®]. Sedan Maha införde programmet har mer än 40 träningskurser genomförts och Bolaget planerar att hålla ytterligare kurser under 2021. Maha har ett mål att 100% av den operativa personalen ska DuPont™ STOP[®]-certifieras.

Som en del av DuPont™ STOP[®] samlar HSE-teamet in säkerhetskort som anställda och entreprenörer fyllt i. Korten hjälper Maha att identifiera specifika situationer eller eventuella orosmoment och därmed kunna förbättra säkerhetsmiljön på arbetsplatsen. Dessutom introducerar korten ett säkerhetstänkande hos de anställda och entreprenörerna och får dem att proaktivt identifiera risker. HSE-teamet granskar sedan alla inrapporterade kort för att undersöka hur en eventuell förändring kan ske. Med fler kort som fylls i sprids också säkerhetstänkandet och intresset för arbetsplatssäkerhet inom Bolaget. Under 2020 samlade Maha in mer än 600 säkerhetskort.

³ <https://www.dupont.com/industries/safety-and-protection.html>
<https://www.dsslearning.com/dupont-stop/stop-overview-workshops>
<https://www.dsslearning.co.uk/dupont-stop>

I enlighet med säkerhetsprogrammet är det alla Mahas anställdas gemensamma uppgift att upprätthålla en respektfull och säker arbetsmiljö. Detta genom att ta ansvar för varandra och inte utsätta varandra och sig själva för fara. Alla anställda, entreprenörer och besökare på Maha har både ansvar och befogenhet att när som helst vägra utföra en uppgift eller stoppa arbetet om de bedömer att det utgör en fara för individen, egendom och/eller miljön.

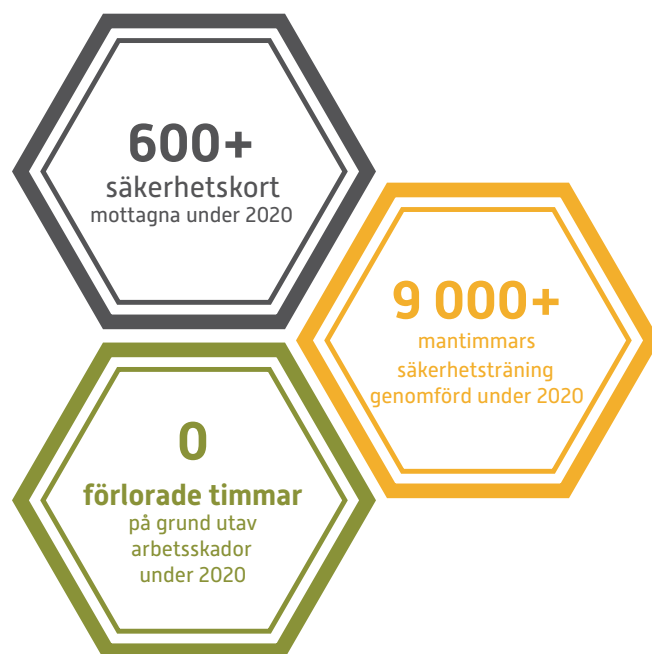
Mahas mål är att helt undvika arbetsrelaterade skador och sjukdomar, och Bolaget letar ständigt efter nya, innovativa sätt att uppnå målet. Arbetet med att bättre förstå arbets- och säkerhetsmiljön underlättas när incidenter och eventuella risker dokumenteras och rapporteras till Bolaget. Detsamma gäller förslag på strategier för förbättrad säkerhet. Mahas anställda bör därför:

OMEDELBART RAPPORTERA SINA OBSERVATIONER

VARA TRANSPARENTA - inte dölja fakta

VARA OBJEKTIVA - säga som det är

VARA PROAKTIVA - rapportera hur risker kan elimineras



Mahas respons på Covid-19

Coronapandemin (Covid-19) som bröt ut i början av 2020 skapade en global hälsokris med omfattande mänskligt lidande, volatila marknader och försämrade ekonomiska och affärsmässiga villkor som följd. Genom en dynamisk affärsstrategi har Maha framgångsrikt anpassat sig till de förändrade globala och lokala situationerna. I sin respons till Covid-19 har Maha hållit kontakt med entreprenörer och leverantörer både för att säkerställa att verksamheten inte drabbas av avbrott, och viktigast av allt se till att alla inblandade är säkra.

Maha vidtog snabbt åtgärder i det volatila läget för att skydda Bolagets anställda och undvika avbrott i verksamheten.

Några av åtgärderna var att:

- Ersätta personliga möten med virtuella möten (bland annat Mahas årsstämma 2020)
- Installera desinfektionsstationer på alla kontor och verksamheter
- Uppmana personalen att tvätta sina händer regelbundet
- Beordra personalen att ha ansiktsmask på sig i allmänna utrymmen
- Införa åtgärder för att hålla avstånd på kontor och anläggningar
- Låta personal arbeta hemifrån
- Begränsa antalet personer i allmänna utrymmen och styrelserum
- Begränsa arbetsrelaterade resor
- Införa hälsokontroller vid ingången till Bolagets verksamheter och erbjuda snabbtester för Covid-19
- Införa ökade desinfektionsrutiner och modifierade säkerhetsprotokoll för persontransporter
- Personal inte får tillgång till kontoret om de eller familjemedlemmar är sjuka, såvida inte de kan presentera ett negativt Covid-19 test
- Kräva att all personal följer lokala förordningar avseende Covid-19

Så länge Covid-19-pandemin pågår fortsätter Maha vidta åtgärder för att skydda sin arbetsstyrka mot virusspridningen.

MILJÖ



MILJÖRISKER

RISKER

Miljöpåverkan

Negativa miljöeffekter kan utgöra hot mot Bolagets anseende och verksamhet, och medföra högre driftskostnader, böter och återställningskostnader. Godkännande av miljöliscenser riskerar att påverkas och försenas om Bolagets anseende skadas.

Vattenhantering

Den huvudsakliga risken avseende hanteringen av producerat vatten gäller möjligheten att etablera och underhålla borrhål med tillräcklig kapacitet för att hantera de förväntade vattenvolymer. Det föreligger också en risk att nödvändiga myndighetsgodkännanden försenas, vilket i sin tur kan påverka planerna för vattenhantering.

Grundvattennivå

Bolagets verksamhet kan påverka lokala grundvattennivåer och dricksvattenkällor, antingen direkt genom avrinning och läckage, eller indirekt genom infiltration från borrhål. Sådan påverkan på vattnet kan medföra direkta negativa effekter på människor, Bolagets anseende och lokala relationer.

Skyddsområden

Ett federalt skyddsområde har inrättats för att skydda havssköldpaddornas äggläggningsområden nära Mahas Tartarugafält i Brasilien. Myndigheter och lokala organisationer kan avbryta Bolagets verksamhet på fältet om hänsyn inte tas till skyddsområdet.

ÅTGÄRDER

Miljöpåverkan

Maha är miljömedvetet och åtar sig att minimera verksamhetens effekter på den omgivande miljön. Verksamheten bedrivs på ett miljömässigt ansvarsfullt sätt genom noggrann planering och god kommunikation med Mahas grannar, myndigheter och inom Bolaget.

Maha har inte erhållit några omfattande böter eller icke-monetära sanktioner relaterade till efterlevnad av miljöregler.

Vattenhantering

Maha strävar efter att minimera vattenutsläpp genom att samla upp och återanvända producerat vatten. 100% av det producerade vattnet vid LAK Ranch-, Tie- och Illinois Basin-fälten används och återinjiceras. Vid Tartarugafältet samlas det producerade vattnet upp och transporteras till en statligt licensierad avfallsanläggning.

Grundvattennivå

Skydd av lokala dricksvattenkällor och den lokala grundvattennivån är av högsta prioritet för Maha. Bolagets borrhål har därför läckage- och avrinningskontroll samt separat utrustning för att minimera miljöeffekterna av eventuella läckage och incidenter.

Vid borrning genom grundvattenmagasin (akvifer) används lämpliga foderrör och cementeringstekniker för att på ett säkert sätt spärra av alla grunda dricksvattenbärande zoner. Enbart vattenbaserade borrhåtskor används vid borrning genom dessa sektioner.

Skyddsområden

Maha har ett nära samarbete med personalen vid havssköldpaddprojektet Tamar och har vid ett flertal tillfällen vidtagit åtgärder för att minska och mildra verksamhetens effekter på havssköldpaddornas äggläggningsområden.

Miljöansvar

Maha anser att utveckling av olje- och gasfyndigheter kan och måste ske på ett säkert sätt för både Bolagets anställda, entreprenörer, intressehavare, grannar och miljön. Mahas verksamhet bedrivs därför med hänsyn till miljön och i enlighet med tillämpliga miljölagar och förordningar.

En del av Mahas affärskultur utgörs av filosofin att vara proaktiv snarare än reaktiv i Bolagets miljöförvaltning. Genom att undvika dyra och omfattande ändringar i utvecklingsplanerna bidrar Maha till hållbarhet. Att proaktivt planera den operativa verksamheten och därmed identifiera och förekomma potentiella risker hjälper Maha att minimera, om inte eliminera, miljömässiga och sociala effekter innan de uppstår. Genom planering av verksamheten i förtid kan också potentiella bestående negativa effekter undvikas. Bolaget får på så sätt möjlighet att fatta beslut utifrån sin strategi och planering istället för att tvingas reagera på oplanerade, uppkomna situationer. Maha kan därigenom planera för att effektivt utnyttja Bolagets resurser och minimera potentiella miljömässiga och sociala effekter.

Mahas mål är att minimera verksamhetens miljöpåverkan genom tidig identifiering, förebyggande åtgärder och övervakning av Bolagets verksamhet. Maha vill främja en stark miljökultur som effektivt minimerar potentiella miljöeffekter och risker vid incidenter genom att:

- Tidigt upptäcka potentiella miljörisker
- Minimera befintliga och potentiella risker genom förebyggande åtgärder och korrigeringar
- Undvika onödigt avfall och se till att avfall hanteras på rätt sätt
- Hantera vattenförbrukning och avloppsvatten på ett lagenligt sätt och med hänsyn till andra intressehavares behov och krav
- Maximera utnyttjandet av Bolagets resurser

Mahas policy är att på ett säkert sätt utvinna, hantera och transportera kolväten med minimal påverkan på miljön.

MILJÖEFTERLEVNAD 2020			
	Enhet	USA	Brasilien
Antal miljöinspektioner	Antal	1	2
Antal miljöbrister	Antal	0	0
Värde på böter för miljöbrister och icke-monetära sanktioner	CAD	0	0



Avfallshantering och miljöincidente

För att minska miljöpåverkan arbetar Maha aktivt med att reducera mängden onödigt avfall från verksamheten. Bolaget tar dessutom förebyggande steg för att begränsa incidenter och oljespill.

All spill inträffade på Bolagets anläggningar och hade ingen miljöpåverkan. Personal med rengöringsutrustning för miljörespons kunde snabbt och säkert hantera spillen.

ANTAL SPILL/UTSLÄPP 2020

	Enhet	USA	Brasilien
Antal spill/utsläpp	Antal	0*	9
Volym av spill/utsläpp	Fat	0	88
Sanering av utsläpp	%	Ej tillämpligt	100
Totalt producerad olja och gas vid slutet av året	BOE	1 208 191	

BOE – Fat oljeekvivalenter // BBLs – Fat olja
Gas omräknad till oljeekvivalenter: 6 000 kubikfot gas = 1 fat oljeekvivalenter

*Fallstudie – Illinois Basin

Maha går längre än enbart förebyggande arbete med avfallshantering. Bolaget har bland annat tagit sig an att sanera spill som orsakats av en tidigare operatör. I maj 2019 inträffade ett saltvattenutsläpp som inte hade åtgärdats när Maha förvärvade Illinois Basin-fältet i april 2020. Enligt utsläppsrapporterna berodde utsläppet på ett fel i ett PVC-rör vid en 90-graders rörkoppling. Cirka 120 fat oljeförorenat saltvatten sanerades från den ett tunnland stora spillplatsen. Ett lokalt arbetslag om sex personer sanerade saltvattenspillet under tre dagar. Den omgivande jorden och vegetationen tvättades och behandlades med vatten och andra in situ-medel för natriumskadad [saltskadad] jord, en framgångsrik teknik för att återställa natriumskadad jord oavsett föroreningarnas ålder och omfattning. Genom jordprover kunde Maha säkerställa att området sanerats ordentligt och att resultaten uppfyllde lagstadgade normer.

Det ovan beskrivna spillet var inte orsakat av Maha, men Bolaget har dokumenterade och väl inövade rutiner för att förhindra liknande incidenter i framtiden. Maha har vidare installerat reservventilpluggar och ökat inneslutningsvallarna för att säkerställa att vätska innesluts korrekt vid ett eventuellt läckage.

Enligt Mahas verksamhetsrutiner krävs att Bolagets anläggningar kontrolleras regelbundet för att säkerställa att rörledningar är intakta och fungerar säkert.



Biologisk mångfald

FN:s mål för hållbar utveckling och biologisk mångfald vägleder arbetet med att begränsa påverkan på naturen och den biologiska mångfalden. Maha inser vikten av biologisk mångfald, och att skador på ekosystemet kan medföra ett brett spektrum av potentiella affärsrisker vad gäller produktivitet, juridiska frågor, marknad, anseende och finanser. Det är därför viktigt för Maha att förebygga och minimera påverkan på biologiskt rika och skyddade naturområden.

Ett exempel på Mahas förebyggande arbete med att respektera och skydda ekosystem är Bolagets stöd till ett projekt som genom forskning, utbildning och bevarande syftar till att skydda havssköldpaddor i Brasilien. Maha stödjer också lokalsamhällen i deras arbete med att utveckla hållbar turism i regionen omkring Tartarugafältet (sidan 30).

Havssköldpaddprojektet Tamar

Ett av Mahas fält i Brasilien är beläget nära havssköldpaddprojektet Tamar (Projeto Tamar Fundacao). Efter att Maha förvärvade Tartaruga under 2017 började Bolaget stödja bevarandeprogrammet och påbörjade ett nära samarbete med Tamar-projektets personal. Innan något borrnings- och utvecklingsarbete påbörjas på Tartarugafältet konsulteras projektledarna vid Tamar för att säkerställa minimal miljöpåverkan.

Ett av de största problemen för sköldpaddorna är artificiella ljuskällor. Maha har vid ett flertal tillfällen infört egna ljusrestriktioner och lösningar för att minska ljusbehovet så att effekterna på häckande havssköldpaddor minimeras. Maha förser också Tamar-teamet med ett terrängfordon (ATV) och bränsle, vilket underlättar Tamar-projektets övervakning av häckande sköldpaddor längs det omfattande kustområdet. Tamar-projektet erbjuder även lokala anställningsmöjligheter. För att säkerställa att projektet drivs på ett ansvarsfullt sätt erhåller Maha rapporter från Tamar.

Tamar-projektet startades 1980 av en grupp studenter vid det statliga Rio Grande-universitetet. Idag är projektet internationellt erkänt som ett av de mest framgångsrika marina bevarandeprogrammen.⁴ Tamar står som en modell för många andra bevarandeprogram i Brasilien på grund av sin kombination av bevarande, forskning och socio-miljöarbete i samarbete med lokala grupper. Projektet startades som ett försök att rädda fem utrotningshotade, IUCN-rödlistade havssköldpaddsorter i Brasilien: *Lepidochelys olivacea*, *Caretta caretta*, *Eretmochelys imbricata*, *Dermochelys coriacea* och *Chelonia mydas*.⁵ Att skydda de brasilianska sköldpaddorna är viktigt på grund av rollen de spelar i sina ekosystem. Projektet har, tillsammans med genomdrivandet av lagstiftning i Brasilien, hjälpt till att minska hotet och enligt Tamar haft positiva resultat.

Tamar-projektet i korthet⁶

- Alla fem havssköldpaddsorter i Brasilien visar tecken på återhämtning
- 1 100 km stränder skyddas för havssköldpaddsböna
- Omkring 30 000 skyddade havssköldpaddsböna per år
- Mer än 37 miljoner havssköldpaddor har återvänt till havet under 38 år
- 1 800 arbetstillfällen har skapats
- Tamar-projektets besökscenter har haft omkring en miljon besökare sedan det öppnades



⁴ <http://tamar.org.br/interna.php?cod=399>

⁵ <http://tamar.org.br/interna.php?cod=75>

⁶ <http://tamar.org.br/interna.php?cod=76>

Vatten

Vatten är en värdefull och delad resurs. Maha har åtagit sig att följa alla tillämpliga lagar och förordningar avseende vatten, samt att minska förbrukning och utsläpp av vatten när det är möjligt. Skydd och korrekt förbrukning av vatten är en viktig och strategisk del av Mahas ansvarsfulla arbete med olje- och gasprospektering och produktion. Maha strävar efter att maximera användningen och minimera slöseriet med Bolagets resurser, däribland vatten.

År 2020 renades och återinjicerades 100% av det vatten som Mahas producerade vid LAK Ranch-, Illinois Basin-, och Tie-anläggningarna. Genom att använda allt producerat vatten i verksamheten minskas behovet av både avloppsrening och nytt vatten från andra källor. Det producerade vattnet vid Tartarugafältet i Brasilien samlades upp och transporterades till en statligt licensierad avfallsvattenanläggning.

VATTENFÖRBRUKNING 2020					
Indikator	Enhet	Tie	Tartaruga	LAK Ranch	Illinois Basin
Total vattenkonsumtion	m ³	107 982	8 523	521	0
Ytvatten	m ³	0	0	0	0
Grundvatten (från källor)	m ³	102 262	4 003	0	0
Tredjepartsvatten	m ³	5 720	4 520	0	0
Kommunalt vatten	m ³	0	0	521	0
Totalt producerat vatten	m ³	28 681	12 185	15 458	72 875
Utsläpp*	m ³	0	12 185	0	0
Injicerat	m ³	28 681	0	15 458	72 875
Återanvänt	m ³	0	0	0	0
Totalt injicerat vatten	m ³	130 240	0	15 979	72 875
Totalt konsumerat vatten	m ³	6 424	8 523	0	0
Totalt återanvänt vatten	m ³	0	0	0	0
Totalt utsläppt vatten*	m ³	0	12 185	0	0



*Allt utsläppt vatten har samlats upp och transporterats till en statligt licensierad anläggning för hantering av avfallsvatten.

Maha strävar efter att minimera och, om möjligt, eliminera verksamhetens inverkan på ytvatten. I enlighet med lokala bestämmelser övervakar och analyserar externa, oberoende revisorer på Bolagets uppdrag regelbundet kvaliteten på ytvattnet i närheten av Bolagets anläggningar. Sedan 2017 har mer än 20 ytvattenanalyser rapporterats och testresultaten visade inga effekter från Mahas verksamhet på vattenkällorna.

Utsläpp

Naturgas är både en biprodukt av Mahas verksamhet och en resurs. Bolaget strävar efter att utnyttja den producerade naturgasen på bästa och mest ekonomiska sätt. Maha har därför inlett två separata naturgasprojekt i Brasilien: gas för elproduktion (*Gas to Wire*) och komprimerad naturgas (Compressed Natural Gas, CNG). Ett resultat av dessa projekt är att fackling på de brasilianska fälten minskat med 43% jämfört med 2019. Detta är en stadig trend i riktning mot Mahas mål om inga utsläpp via fackling. Förutom dessa initiativ används naturgas också i Bolagets separationsprocess i form av värme- och elproduktion, vilket leder till en mycket effektiv produktionsprocess.



Elproduktion från naturgas på Mahas fält – *Gas to Wire*

Biprodukten naturgas från Mahas verksamhet i Brasilien används för att producera elektricitet vid Tie- och Tartarugafälten. På detta sätt reducerar Maha naturgasutsläppen och minskar sitt beroende av det lokala elnätet. Under 2018 installerades sjutton 200 kW gasdrivna elgeneratorer (*Gas to Wire*) på Tiefältet. Under 2020 utökades sedan *Gas to Wire*-projektet när fyra gasdrivna elgeneratorer installerades på Tartarugafältet. I och med generatorerna minskas Mahas fackling och indirekt utsläpp av associerade växthusgaser, samtidigt som el produceras. Under 2020 har Mahas beroende av det lokala elnätet minskat och 1 806 827 kubikmeter naturgas från *Gas to Wire*-projektet har konverterats till el för verksamheten. Ytterligare 3 573 934 kubikmeter naturgas från *Gas to Wire*-generatorerna har omvandlats till elektricitet för det lokala elnätet.

Under 2020
utnyttjades

84%

av den associerade
naturgasen som en resurs

Gaskompressorer (CNG)

Sedan 2017 har Maha installerat fyra kommersiella gaskompressorer på Tiefältet i Brasilien för produktion av komprimerad naturgas (CNG) åt lokala gaskonsumenter. I ett samarbete med ett lokalt gasbolag komprimerades i genomsnitt 35 279 kubikmeter gas per dag under året 2020. Den komprimerade gasen användes av en lokal porslinsfabrik och en kemisk industri.



MAH
ENERGY
TQ - 05
CAP - 350
PETRÓLEO

SOCIALT ANSVAR





SOCIALA RISKER

RISKER

Samhällsrelationer

Störningar i lokala arbetsmarknaden kan påverka relationen mellan Maha och de omgivande lokalsamhällena.

Bruket av lokal infrastruktur kan också påverka lokalsamhällena, liksom relationen mellan Bolaget och lokalbefolkningen.

Negativa relationer med lokalsamhällen i anslutning till Mahas verksamhet kan skapa förseningar av icke-teknisk natur för Mahas produktion på grund av eventuella protester och blockader.

Personalförhållanden

Negativa relationer med anställda kan leda till skadat anseende.

Personalomsättning

Konkurrensen om kvalificerad personal i olje- och gasindustrin har generellt varit hård. Det finns en risk att Bolaget inte kan fortsätta attrahera och behålla all nödvändig personal för verksamheten och dess utveckling.

ÅTGÄRDER

Samhällsrelationer

Maha bidrar till lokalsamhällena genom att både direkt anlita och uppmontra Bolagets underleverantörer att i sin tur om möjligt anlita lokala leverantörer.

Maha har kontakt med lokala samhällsföreningar som leds av lokala ledare för att hålla en öppen dialog med samhällen nära Bolagets verksamhet.

Maha arbetar aktivt med lokalsamhällena i frågor som gäller infrastruktur och hjälper i förekommande fall till med infrastrukturförbättringar.

Maha har följt alla sociala och ekonomiska föreskrifter.

Personalförhållanden

Respekt för de anställda och de människor Maha arbetar med är en väsentlig del av Bolagets affärsstrategi. Det är Mahas övertygelse att respekt på arbetsplatsen skapar självförtroende på alla nivåer tillsammans med ökad produktivitet.

Personalomsättning

Personalen är Mahas mest värdefulla tillgång och Bolaget strävar efter att behålla sina begåvningar. Under 2020 hade Maha en frivillig personalomsättningsgrad på 7,5% och Maha nyanställde 27 personer, varav 26% var kvinnor.





Mångfald och lagarbete

Maha uppmuntrar dialog, aktivt lyssnande och lagarbete på alla expertisnivåer i Bolaget då dessa fostrar innovativa idéer och lösningar. Lagarbete och innovation kräver att information och idéer delas mellan alla nivåer och funktioner på Maha. Informationsdelning inom Bolaget är ett nyckelbidrag till verksamheten, men måste hanteras på ett ansvarsfullt och transparent sätt för att främja initiativ som omvandlar individuell kunskap till delad kunskap.

Som en del av stödet för informationsdelning har Mahas ledningsgrupp åtagit sig att vara öppen och lättillgänglig så att anställda kan ta upp frågor och idéer utan rädsla för trakasserier eller hot. Maha har också åtagit sig att främja jämställdhet och har nolltolerans gentemot diskriminering. För att Mahas anställda ska kunna utveckla sina färdigheter och begåvningar krävs en säker arbetsmiljö. Varje anställd måste därför åta sig att följa Mahas HSE-policy och studera Bolagets uppförandekod (sidan 37).

Att rekrytera och behålla olika sorters talang är en viktig del av Mahas framgång. Alla anställningsbeslut baseras på meriter, relevanta kvalifikationer, prestationer och erfarenhet. Mångfald och inkludering på arbetsplatsen är fundamentala inslag i Mahas verksamhet: en mångfaldig personal bidrar med olika perspektiv och erbjuder en innovativ plats för nya idéer. För Maha går mångfald utöver traditionella begrepp som kön, ålder och ursprung. Bolaget värdesätter nytänkande människor med olika livserfarenheter och kunskaper.

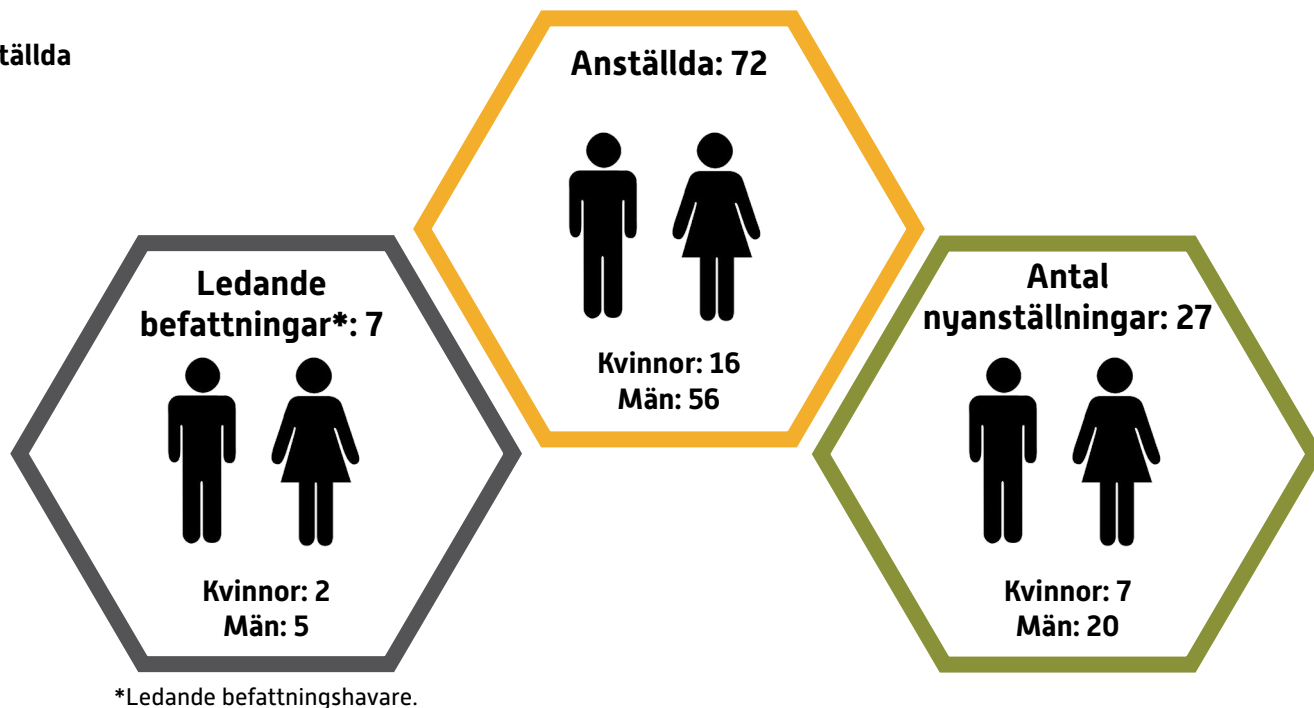
Mångfald i form av nytänkande och kritiskt tänkande personal ger Maha en strategisk fördel i det starkt konkurrensutsatta globala näringslivet. Nytänkande och kritiskt tänkande utmanar praxis att "bocka av på en lista", och hjälper till att driva innovation genom att tänka bortom konventionella lösningar. Det är ett extremt värdefullt tänkande eftersom det utnyttjar förmågan att identifiera de kritiska kvantitativa och kvalitativa faktorerna för ett behov och föreslå en lösning på problemet. Personal med nytänkande och kritiskt tänkande hjälper till att driva Maha mot att urskilja bättre och effektivare lösningar på de situationer som kan uppstå i verksamheten och vad gäller hållbarhet.

Maha-teamet

Maha-teamet består av en mångfaldig och begåvad global grupp som bidrar till Bolagets framgångar. Teamets uppgifter går utöver att enbart leta efter olja och gas – de söker nya koncept och lösningar för att förbättra Bolagets verksamhet. Personalen är Mahas mest värdefulla tillgång och viktigaste resurs för att identifiera och utveckla affärsmöjligheter.

Mångfalden genom olika bakgrund och erfarenheter bland personalen bidrar till Mahas konkurrensfördel. Under 2020 var 28% av de ledande befattningshavarna kvinnor.

Anställda



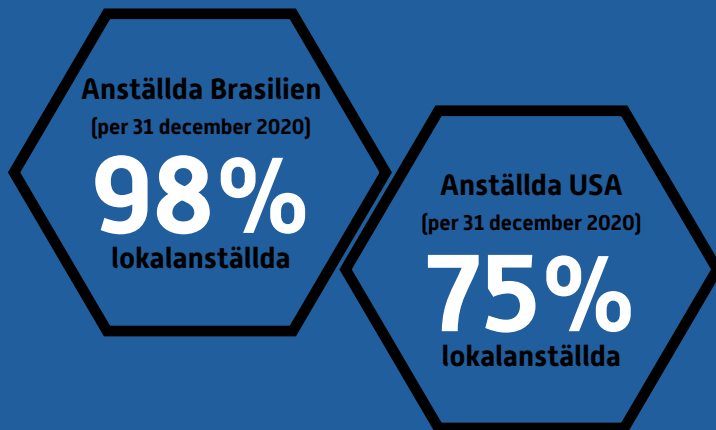
	Enhet	Per den 31 dec 2020
Frivillig personalomsättningsgrad	%	7,5
Nyanställningar per land	Antal	27
Brasilien	Antal	17
Kanada	Antal	7
Oman	Antal	1
Sverige	Antal	1
USA	Antal	1
Antal sociala efterlevnadsbrister	Antal	0
Värde på sociala efterlevnadsbrister och icke-monetära sanktioner	CAD	0
Antal icke-tekniska förseningar på grund av sociala frågor	Antal	0

Konsulter och leverantörer fyller också en viktig roll för Bolagets verksamhet och i dess affärsmässiga framgång. Maha är fast beslutet att säkerställa samma höga nivå av professionellt bemötande gentemot leverantör och konsulter som gentemot de anställda. Bolaget uppmuntrar en öppen och transparent dialog med entreprenörer för att förbättra arbetsmiljön och erbjuda ett säkert och effektivt arbete.

Lokal anställning och upphandling

För att vara en god global medborgare som företag krävs att Maha bidrar till den lokala ekonomin. I takt med att Bolaget växer och utökar sin fältverksamhet sprider sig de ekonomiska effekterna i den lokala ekonomin genom att Maha köper lokala varor och tjänster, betalar royaltier och skatter samt skapar lokala arbetstillfällen.

Anställning av lokala förmågor ger omedelbara effekter för individen och på den lokala ekonomin, vilket är ekonomiskt vettigt och bidrar positivt till lokalsamhällena. Alla Mahas regions-chefer har ursprung från det land där Bolaget bedriver verksamheten. Det är viktigt att dessa nyckelchefer kommer från det land där verksamheten bedrivs eftersom de därmed inte bara kan bidra med sin professionella kunskap utan också med sin kunskap om den lokala kulturen och samhället.



Samhällsrelationer

Respekt för lokalsamhällenas* rättigheter är av största vikt för att vara en god granne. Bolaget strävar efter att engagera sig i lokalsamhällena på ett öppet och respektfullt sätt. Maha arbetar hårt för att minimera potentiella negativa effekter av verksamheten hos Bolagets grannar. Maha strävar dessutom efter att se till att lokalsamhällena kan dra både direkt och indirekt nytta av Bolagets verksamhet.

Genom att både direkt anlita lokala leverantörer och uppmuntra underleverantörer att göra detsamma bidrar Maha till lokalsamhällena. Maha har också kontakt med lokala samhällsföreningar för att hålla en öppen dialog med lokalsamhällena nära Bolagets verksamhet.

Maha anser att en god relation mellan Bolaget och lokalsamhällena gynnar bägge parter.

*Lokalsamhällena definieras som befintliga samhällen i närområdet som direkt påverkas av Bolagets verksamhet.

Lokalsamhället

Lokala organisationer har också sökt stöd från Maha för lokala evenemang. Genom sin medverkan integreras Maha i lokalsamhället, vilket bidrar till att skapa goda relationer. Dessutom främjas tillväxten och utvecklingen för såväl den lokala ekonomin som för Maha.

Under de senaste tre åren har Maha firat "Dia das crianças" (barnens dag) tillsammans med lokalsamhällen nära Tiefältet. Den internationella temadagen inrättades för att fira, hedra och stödja barnens rätt runt om i världen. I Brasilien sker firandet årligen den 12:e oktober. Lokala föreningar nära Tiefältet anordnar ett evenemang med mat, dryck, lekar och musik för lokalbefolkningen. Maha bidrar till firandet genom att donera leksaker och skicka anställda för att distribuera leksakerna till barn i området. 2019 delade Maha ut leksaker till 150 lokala barn.



Tartaruga

Maha gavs möjlighet att hjälpa två byar i närheten av Tartarugafältet när de bad om stöd för ekonomisk utveckling i området. Förutom att anställa lokal personal och anlita lokala leverantörer, har Maha också inrättat ett program för att stödja den ekonomiska utvecklingen i området. Samhällen i Povoado de Lagoa Reonda och Povoado de Aningas bad om hjälp med att fokusera på hållbar turism som del av deras ekonomiska diversifiering. Maha inledde ett samarbete med Serviço Nacional de Aprendizagem Industrial (SENAI), en lokal teknisk skola, och planerade ett antal kurser med fokus på hållbar turism för lokalbefolkningen. Den första lektionen syftade till att lära ut matlagning av lokala rätter. De kunskaper och färdigheter som lärs ut vid kurserna kan sedan användas för att främja kulinarisk och hållbar turism i regionen.

Evenemanget var en framgång med stöd från Mahas HSE-team, Bolagets miljökonsult, den lokala samhällsledaren och tjugo elever från SENAI-skolan. Fler liknande evenemang planeras genomföras i framtiden för att fortsatt stödja den lokala ekonomiska utvecklingen i regionen.

Infrastruktur

De omgivande lokalsamhällena bad Maha om hjälp med att förbättra kvaliteten på den lokala vägen vid Tieanläggningen, vilket ledde till ett infrastrukturprojekt som omfattade 2 kilometer väg mellan Tiefältet och den närmaste riksvägen. Maha åtog sig att tillhandahålla ekonomiskt, tekniskt och vägbyggnadsstöd för projektet. Bolagets HSE-team införde riktlinjer för att säkerställa att lokal personal anställdes för projektet och att en lokal huvudentreprenör engagerades för att leda vägarbetet. Efter möte med tre lokalsamhällen erbjuds 14 arbetstillfällen till medlemmar av lokalbefolkningen. Arbetet med vägen påbörjades i mitten av oktober 2020 och slutfördes i början av 2021.



Stöd för morgondagens generation

Morgondagens generation kommer att ha betydelse för att forma morgondagens samhälle. Genom att stödja den framtida generationen via utbildning och lagsporter hoppas Maha skapa möjligheter till nyfikenhet, innovation och samarbete för unga människor.

Utbildning och lagsport

- Främjar problemlösningsförmågor
- Utvecklar kritiskt tänkande
- Värdesätter samarbete
- Lär ut ledarskapsförmågor
- Visar på varje individs betydelse i ett lag

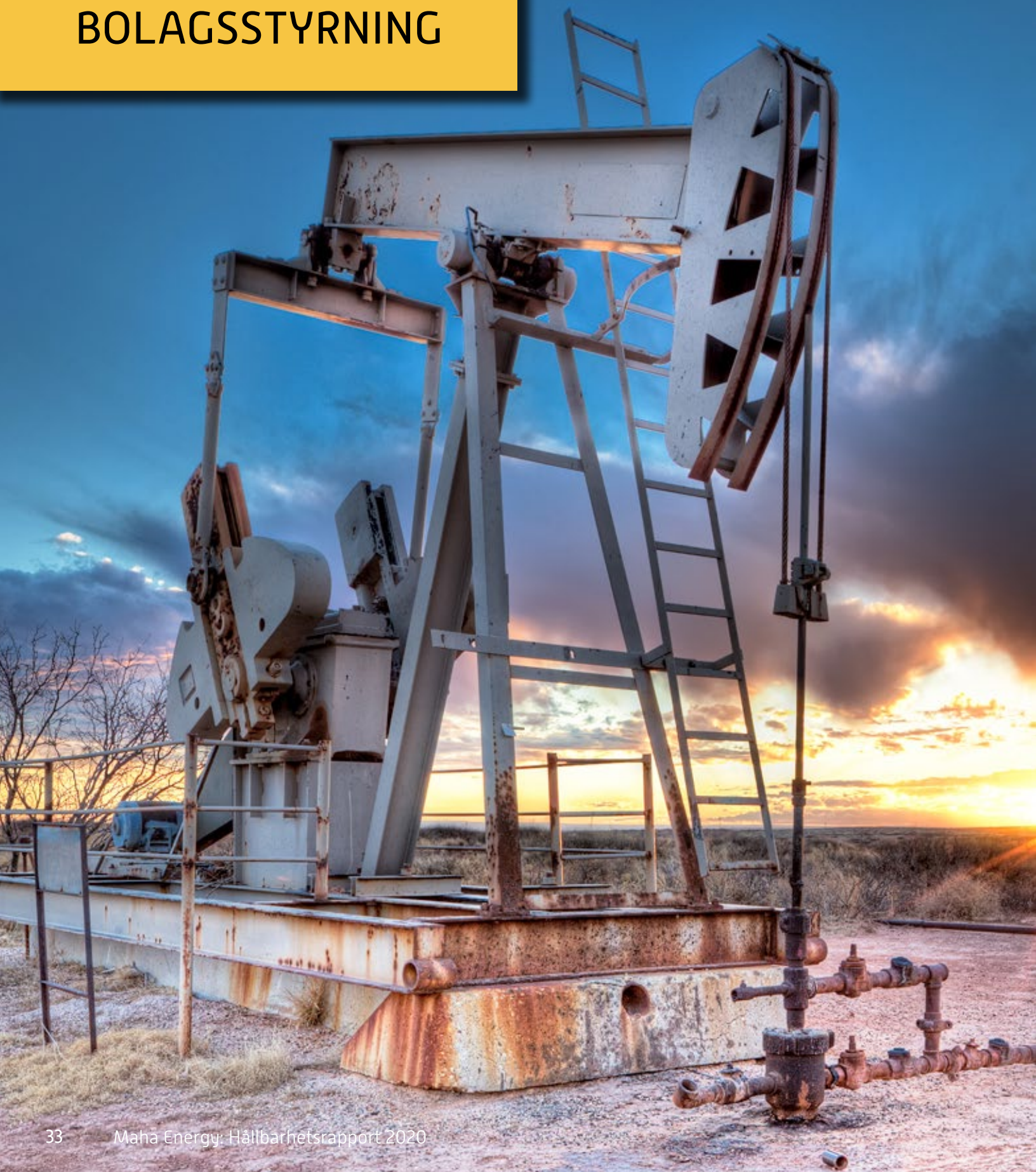
Varje år stödjer Maha en välförtjänt gymnasieelev i Newcastle, Wyoming, USA, med ett stipendium till deras val av universitet. Lokala sistaårselever uppmuntras till att skicka en kort uppsats om deras mål och ambitioner med sina universitetsstudier. Varje år väljer Maha ut en elev vars valda universitet mottar ett stipendium för eleven. Två studenter har erhållit stipendiestöd från Maha. Båda studenterna valde att studera vid University of Wyoming – den ena sökte stöd för en examen i kinesiologi och den andra för en kandidatexamen i biologi. Stipendiet är mycket populärt vid gymnasieskolan i Newcastle.

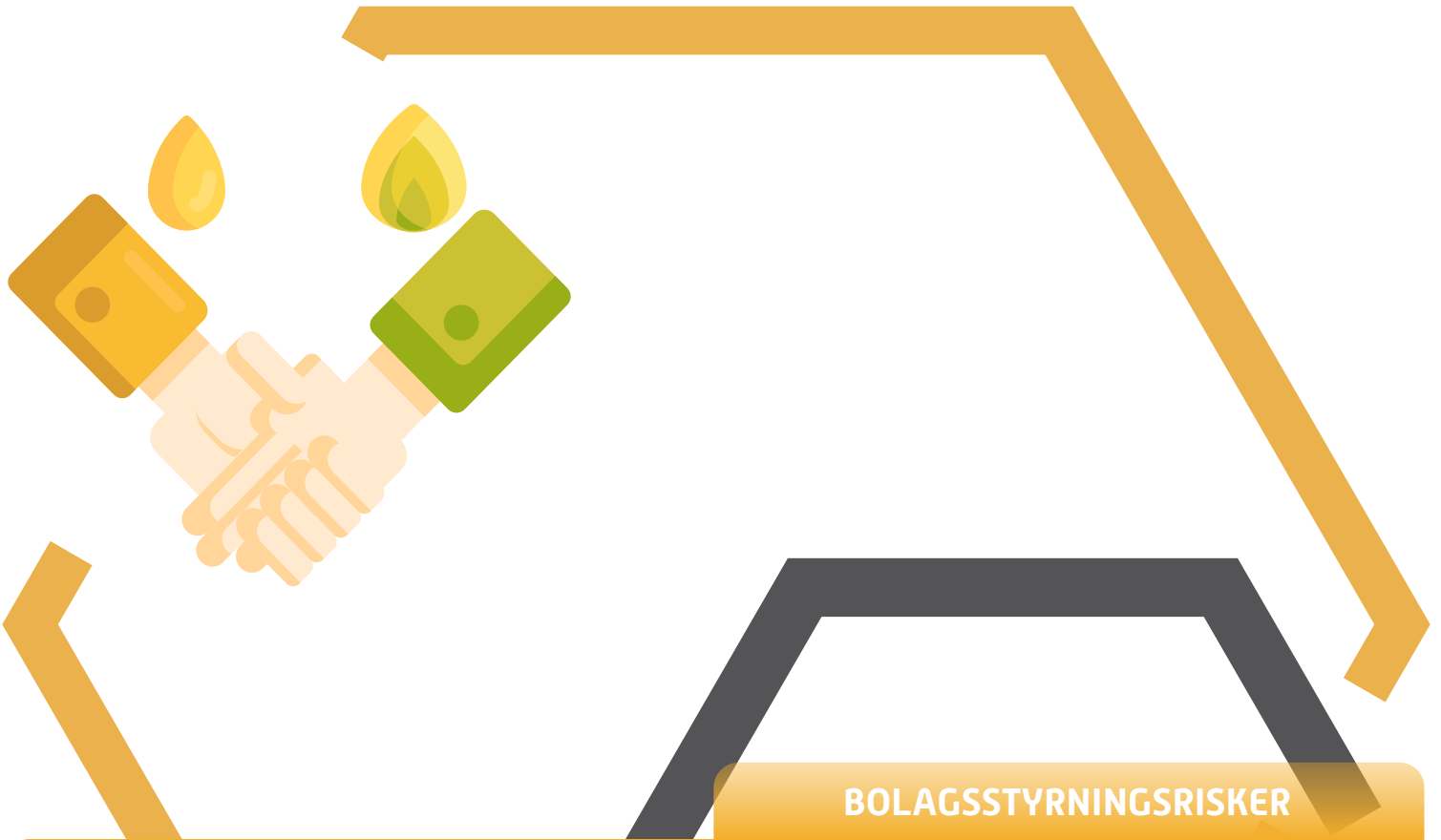
I hemlandet Sverige är Maha en aktiv supporter och sponsor för ett lokalt division II-lag i ishockey. Under de senaste fyra åren har sponsorprogrammet hjälpt omkring 800 unga ishockeyspelare. Bidraget finansierar bussresor till och från turneringar och inköp av nödvändig ishockeyutrustning.





BOLAGSSTYRNING





BOLAGSSTYRNINGSRISKER

RISKER

Oetiskt uppförande

Bristande efterlevnad av lagar och regler kan leda till utredningar, rättsliga processer och skadat anseende.

Policier

Bristfällig implementering av nyckelpolicier och procedurer ägnade att hantera organisationens mest betydande risker kan leda till felaktig riskhantering.

Finansiell intern kontroll

Bristande finansiell intern kontroll kan leda till att finansiella rapporteringsrisker lämnas utan åtgärd.

ÅTGÄRDER

Oetiskt uppförande

Mahas företagspolicier, procedurer och riktlinjer godkänns av styrelsen och görs tillgängliga för alla anställda och entreprenörer, som är ansvariga för att granska, förstå och följa dessa policier.

Vid fullgörandet av sina arbetsuppgifter för Maha måste alla anställda följa gällande lagar, regler och föreskrifter, inklusive regler för insiderhandel och pålagor från berörda myndigheter.

Policier

Styrelsen granskar och godkänner regelbundet Bolagets nyckelpolicier. Dessa policier distribueras sedan inom Bolaget och kommuniceras till all personal.

Finansiell intern kontroll

Mahas ledningsgrupp förbereder och granskar regelbundet den finansiella interna kontrollprocessen. En kvalificerad person granskar dessutom årligen den finansiella interna kontrollen. Granskningen sker enligt ett godkänt ramverk för intern kontroll och en riskbaserad granskningsplan. Ledningen och revisionsutskottet erhåller sedan en granskningsrapport.

Bolagsstyrning

Bolagsstyrning utgör en del av grunden för Mahas företagskultur och affärsmål, och hjälper till att stödja intressehavarnas intressen. Bolaget har åtagit sig att bedriva sin verksamhet på ett ärligt, säkert och etiskt sätt med integritet och i full överensstämmelse med gällande lagar, regler och förordningar i de länder där Bolaget är aktivt. Mahas uppförandekod beskriver de etiska huvudprinciperna för verksamheten och det beteende som förväntas av Bolagets anställda. Alla anställda har tillgång till Mahas företagspolicyer, procedurer och riktlinjer. Finns även på Mahas hemsida

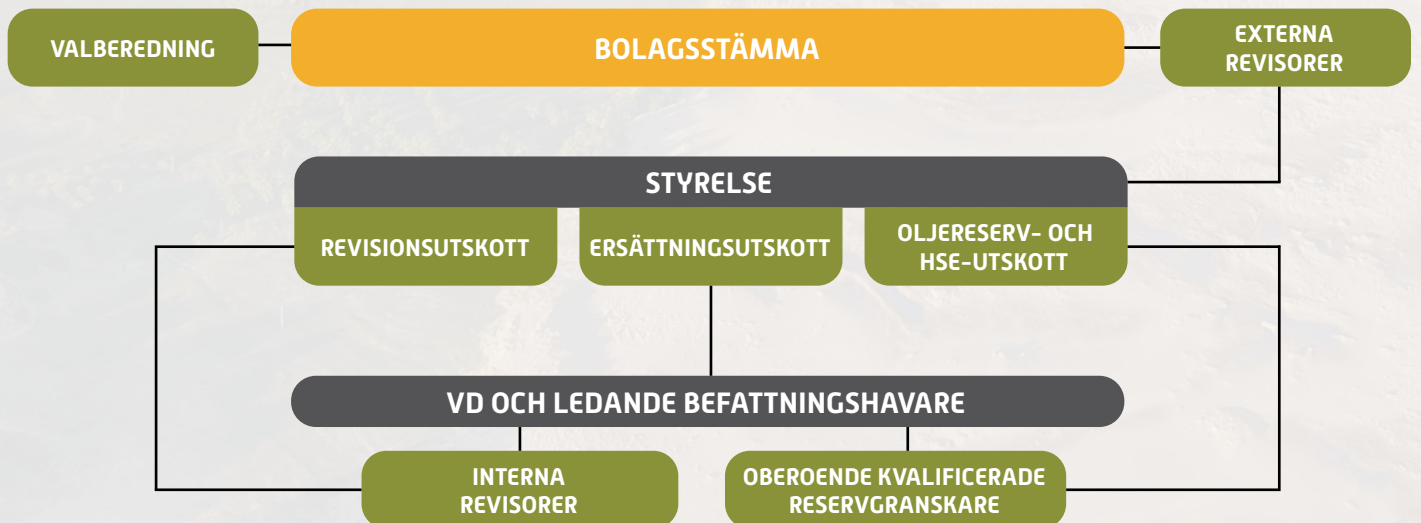
[<https://mahaenergy.ca/sv/bolagsstyrning/foretagspolicyer.html>].

Personlig och affärsmässig etik tas på största allvar av Maha och utgör grunden för alla bolagsstyrningsregler. Personer i ledande ställning måste tillämpa rättvis praxis och följa regler, lagar och förordningar. Vid fullgörandet av sina arbetsuppgifter för Maha måste alla anställda följa gällande lagar, regler och föreskrifter, inklusive regler för insiderhandel och skyldigheter från berörda myndigheter. Alla anställda bör undvika situationer som kan uppfattas som olämpliga, oetiska eller indikera en avslappnad inställning till efterlevnad av lagar, regler och förordningar. Anställda får inte bidra till eventuella överträdelser som begås av andra parter i Mahas affärsrelationer eller av andra intressehavare.

I Mahas bolagsstyrningskoncept ingår:

- **Öppenhet och transparens:** Informationsgivning utifrån meningsfull analys av Bolaget
- **Ärlighet:** Förbinda sig till ärlig informationsgivning
- **Ansvarsfullhet:** Säkerställa ansvarsfull förvaltning
- **Ansvar:** Ta ansvar för beslut och åtgärder

Ramverk för bolagsstyrning





Maha följer både de interna och externa reglerna för bolagsstyrningsprinciper, vilket minskar potentiella risker i samband med otydligt individuellt ansvar och bolagsansvar, och undviker intressekonflikter mellan aktieägare, ledande befattningshavare och styrelsen.

EXTERNA
REGLER FÖR BOLAGSSTYRNING

Årsredovisningslagen
Börsens noteringsavtal
Nasdaq:s regler och förordningar
Aktiebolagslag 2005:551
Koden för bolagsstyrning
Beslut av börsens disciplinnämnd

INTERNA
REGLER FÖR BOLAGSSTYRNING

Anti-korruptionspolicy
Bolagsordning
Uppförandekod
Bolagets policyer, riktlinjer och förfaranden
Bolagsstyrningspolicy
Hälsa-, säkerhets-, och miljöpolicy
Internkontroll och riskhantering

Uppförandekod

Uppförandekoden har fastställts av Mahas styrelse och beskriver de allmänna etiska principerna för verksamheten och det beteende som förväntas av Bolagets anställda och konsulter. Alla anställda och styrelseledamöter har ett individuellt ansvar att utbilda sig i samt följa kodens etiska principer och riktlinjer. I det fall en anställd eller styrelseledamot är osäker på hur riktlinjerna ska tolkas eller om det råder osäkerhet om en viss omständighet är i enlighet med riktlinjerna, bör detta alltid diskuteras med närmaste överordnade. För mer information om uppförandekoden, se sidan 39.

Anti-korruption

Maha har åtagit sig att bedriva all verksamhet på ett ärligt, transparent och etiskt sätt samt att i sin verksamhet och kontakt med andra följa gällande lagstiftning. Bolaget har därför antagit en anti-korruptionspolicy som gäller för varje individ som är associerad med Maha, inklusive alla anställda, interna konsulter, ledande befattningshavare och styrelseledamöter, liksom Bolagets affärsenheter inklusive deras anställda, ledande befattningshavare och styrelseledamöter. Anti-korruptionspolicyen förbjuder anställda, dotterbolag, intressebolag och alla andra som är engagerade i Mahas verksamhet att muta offentliga tjänstemän eller kommersiella kunder. Policyen förbjuder dem också att förfälska företagsregister eller underlåta att föra korrekta register relaterade till Mahas verksamhet, liksom från att kringgå revision och redovisningspolicyer. Alla affärspartners bör uppträda på ett sätt som är förenligt med anti-korruptionspolicyen vid affärer relaterade till Maha och Bolagets produkter. Anti-korruptionspolicyen har granskats och antagits av styrelsen. Den finns också tillgänglig på Bolagets hemsida -

<https://mahaenergy.ca/sv/bolagsstyrning/foretagspolicyer.html>

	Enhet	2020
Bekräftade anti-korruptionsfall	Antal	0
Kommunikation av anti-korruptionspolicyen*		
Anställda	%	100
Styrelse	%	100
Antal icke-tekniska förseningar på grund av styrningsfrågor	Antal	0

*Anti-korruptionspolicyen finns allmänt tillgänglig på Mahas hemsida. Policyen finns också internt tillgänglig på engelska och portugisiska för alla anställda. Anti-korruptionspolicyen granskades av styrelsen i juli 2020.



Politik

Maha är neutral avseende politiska partier och kandidater. Varken Bolagets namn eller tillgångar ska användas för att främja politiska partier eller kandidater.

Visselblåsare

I enlighet med Mahas åtagande att bedriva all verksamhet på ett ärligt, lagligt och etiskt sätt informeras alla anställda om Mahas företagspolicyer, inklusive tydliga kontakter för alla frågor kring tillåtna aktiviteter. Anställda förväntas och uppmuntras vara uppmärksamma på tecken på överträdelser av Bolagets policyer och rapportera dessa överträdelser. Maha tolererar inte någon form av vedergällning eller repressalier för rapportering i god tro av misstänkta överträdelser. All rapportering är konfidentiell. Även om Maha uppmuntrar alla individer att identifiera sig för att underlätta en fullständig utredning, är ingen skyldig att göra det utan kan rapportera anonymt.



Oljereserv- och HSE-utskott måste:

- Granska viktiga externa eller interna revisions- eller konsultrapporter (om sådana finns) som rör HSE-frågor
- Rapportera till styrelsen i frågor som rör HSE-policyer och Bolagets verksamhet
- Granska brister i efterlevnaden av HSE-policyerna för att på styrelsens uppdrag fastställa om Bolaget vidtar alla nödvändiga åtgärder för att korrigera bristerna och om Bolaget uppfyllt sitt ansvar i efterlevnaden av HSE-policyerna
- På styrelsens uppdrag granska och övervaka Bolagets hälso- och säkerhetspolicyer och aktiviteter för att säkerställa att gällande lagar, förordningar och policyer kring hälsa och säkerhet för Bolagets anställda på arbetsplatsen efterlevs
- På styrelsens uppdrag granska och övervaka Bolagets miljöpolicy och aktiviteter för att säkerställa att Bolaget följer lagar, förordningar och branschstandarder avseende miljön

Bolagsstyrning: policyer och rapporter

Klicka här för att ladda ned policyer och rapporter

Policyer

[Uppförandekod](#)

[Anti-korruptionspolicy](#)

[Utdelningspolicy](#)

[Hälso-, säkerhets- och miljöpolicy](#)

[Ersättningspolicy](#)

Rapporter 2020

[Årsredovisning 2020](#)

[Bolagsstyrningsrapport 2020](#)

[Betalningar till myndigheter 2020](#)



Styrelsen

För ytterligare information om Mahas styrelse, se www.mahaenergy.ca/sv/

Harald Pousette [Född 1965]
Ordförande



Jonas Lindvall [Född 1967]
Verkställande direktör



Anders Erhenblad [Född 1965]



Fredrik Cappelen [Född 1962]
Oberoende



Nicholas Walker [Född 1962]
Oberoende



Seth Lieberman [Född 1961]



Företagsledningen

Jonas Lindvall – Verkställande direktör

Andres Modarelli – Ekonomichef (CFO)

Alan Johnson – Operativ chef (VP Operations)

Jamie McKeown – VP Prospektering och Produktion

Victoria Berg – Investor Relations-chef och tf vice verkställande direktör

Indikator	GRI-index***	SASB-index***	Enhet	Sidreferens	2020
Maha Energy					
Organisation					
Rapporteringsprinciper	101			rapportens framsida, 3, 8, 13, 17, 25, 33	
Organisationens namn	102-1			1, 10	
Affärsmodell, varumärken, produkter och tjänster	102-2			1, 10	
Huvudkontorets lokalisering	102-3			13	
Länder där organisationen är verksam	102-4			13	
Ägarstruktur och bolagsform	102-5			rapportens baksida	
Marknader	102-6			23	
Organisationens storlek	102-7			28	
Betydande förändringar inom organisationen och dess leverantörskedja	102-10			2	
Externa initiativ	102-12			20, 21, 30, 31	
Kommentar från ledande befattningshavare	102-14			2	
Viktiga effekter, risker och möjligheter	102-15			8, 13, 17, 25, 33	
Värderingar, principer, standarder och uppförandekod	102-16			2, 3, 9, 13, 19, 27, 35, 37, 38	
Funktioner för rådgivning och frågor avseende etik	102-17			35, 36, 37, 38	
Styrningsstruktur	102-18			35	
Delegering	102-19			insidan av omslaget	
Ledande befattning med ansvar för ekonomiska frågor, miljöfrågor och sociala frågor	102-20			39	
Styrelsens sammansättning och utskott	102-22			39, 40	
Styrelseordförande	102-23			39, 40	
Styrelsens roll i hållbarhetsrapporteringen	102-32			39, insidan av omslaget	
Ersättningspolicyer	102-35			39	
Lista över väsentliga frågor	102-47			4, 8, 13, 17, 25, 33	
Redovisningsperiod	102-50			rapportens framsida	
Redovisningscykel	102-52			rapportens framsida	
Kontaktperson för frågor gällande rapporten	102-53			47	
Deklaration att rapporten följer GRI-standard	102-54			5	
GRI-index	102-55			41	
Externt bestyrkande	102-56			46	
Beskrivning av objektiv och omfattning	103-1			3	
Ledningsmetod och dess komponenter	103-2			4, 7, 15, 19, 22, 27, 29, 35, 36, 39	

Indikator	GRI-index***	SASB-index***	Enhet	Sidreferens	2020
Maha Energy					
Produktion					
Brunnar			Antal	42	38
Prospekteringsbrunnar				42	0
Utvecklingsbrunnar				42	4
Onshorefält		EM-EP-000.C	Antal	42	5
Offshorefält		EM-EP-000.B	Antal	42	0
Produktionsvolym		EM-EP-000.A	BOE	20	1 208 191
Naturgas		EM-EP-000.A	MMSCF/dag	42	1,547
Råolja		EM-EP-000.A	MBBL/dag	42	3,043
Bevisade reserver*		EM-EP.510a.1	MMBOE	42	28,31
Sannolika reserver*		EM-EP.510a.1	MMBOE	42	47,90
Möjliga reserver*			MMBOE	42	67,00
Miljö					
Hantering av betydande avfallsrelaterade effekter	306-2			20	
Oljespill				20	
Totalt antal oljespill		EM-EP-160a.2	Antal	20	9
Total oljespillsvolym		EM-EP-160a.2	BBL	20	88
Totalt antal sanerade oljespill		EM-EP-160a.2	BBL	20	88
Biologisk mångfald					
IUCN rödlistade arter	304-4			21	
Vattenhantering					
Total vattenkonsumtion	303-1 (2016); 303-3a (2018)		m ³	22	117 026
Ytvatten			m ³	22	0
Grundvatten			m ³	22	106 265
Tredjepartsvatten			m ³	22	10 240
Kommunalt vatten			m ³	22	521
Totalt producerat vatten		EM-EP-140a.2	m ³	22	129 200
Vattenutsläpp**		EM-EP-140a.2	m ³	22	12 185
Injicerat vatten		EM-EP-140a.2	m ³	22	117 014
Återanvänt vatten		EM-EP-140a.2	m ³	22	0
Totalt injicerat vatten			m ³	22	219 095
Totalt konsumerat vatten	303-5a (2018)	EM-EP-140a.1	m ³	22	14 948
Totalt återanvänt vatten	303-3 (2016)		m ³	22	0
Totalt utsläppt vatten**	303-4a (2018)	EM-EP-140a.2	m ³	22	12 185
Ytvattenanalysrapporter			Antal	42	4
Ytvattenpåverkan av Maha			Antal	42	0
Energi					
Gas to Wire			m ³	23	5 380 761
Komprimerad gas (CNG)			m ³	23	12 912 047

Indikator	GRI-index***	SASB-index***	Enhet	Sidreferens	2020
Maha Energy					
Socialt ansvar					
Intressehavarnas deltagande	101			3, 28	
Antal dagar med icke-tekniska förseningar		EM-EP-210b.2.	Antal	28, 37	0
Social påverkan		EM-EP-210b.2.	Antal	28	0
Myndighetspåverkan		EM-EP-210b.2.	Antal	37	0
Infrastrukturinvesteringar och understödda tjänster	203-1			30	
Betydande indirekta ekonomiska effekter	203-2			30, 31	
Verksamhet med engagemang från lokalsamhällena, analyser av verksamhetens påverkan på lokalsamhällen samt utvecklingsprogram	413-1			29, 30	
Diskussion av riskhanteringsprocessen och möjligheter relaterade till lokalsamhällens rättigheter och intressen		EM-EP-210b.1.		29, 30	
Personal					
Totalt antal anställda	102-8		Antal	28	72
Kvinnor			Antal	28	16
Män			Antal	28	56
Anställda per land	102-7			28	
Brasilien			Antal	28	52
Kanada			Antal	28	13
Oman			Antal	28	1
USA			Antal	28	4
Sverige			Antal	28	2
Ledande befattningar			Antal	28	7
Kvinnor			Antal	28	2
Män			Antal	28	5
Frivillig personalomsättningsgrad	404-1		%	28	7,5
Antal nyanställningar	401-1		Antal	28	27
Hälsa och säkerhet					
Förlorad arbetstid (skador), frekvens (LTI)	403-9		Antal per 1 000 000 exponeringstimmar	16, 43	0
Arbetsrelaterade dödsfall		EM-EP-320a.1.	Antal	43	0
Arbetade timmar			Timmar	43	603 381
Totalt antal timmar säkerhetsmedvetande och säkerhetsträning****		EM-EP-320a.1.	Timmar	43	9 349
Totalt antal timmar säkerhetsträning av anställda		EM-EP-320a.1.	Timmar	43	2 445
Totalt antal timmar säkerhetsträning av entreprenörer		EM-EP-320a.1.	Timmar	43	1 873
Antal insamlade säkerhetskort			Antal	15	604
Antal STOP-certifierade anställda			Antal	43	52
Antal STOP-träningstillfällen			Antal	43	34
System för arbetsmiljöövervakning	403-1			15	
Identifiering av skaderisker, riskbedömning och utredning av incidenter	403-2			15	
Anställdas deltagande, konsultationer och kommunikation avseende arbetsmiljön	403-4a			15	
Diskussion avseende ledningssystem för integrering av säkerhetskultur i hela prospekterings- och produktionscykeln		EM-EP-320a.2		15	

Indikator	GRI-index***	SASB-index***	Enhet	Sidreferens	2020
Maha Energy					
Bolagsstyrning					
Anti-korruption					
Beskrivning av ledningssystemet för att förebygga korruption och mutor genom hela värdekedjan		EM-EP-510a.2.		37	
Information om anti-korruptionspolicy	205-2			37	
Styrelse		EM-EP-320a.1.	%	37	100
Anställda			%	37	100
Bekräftade korruptionsincidenter och vidtagna åtgärder	205-3		Antal	37	0
Styrningsstruktur					
Styrelse	405-1		Antal	40, 44	6
Kvinnor			Antal	40, 44	0
Män			Antal	40, 44	6
Mångfald inom styrande organ och bland anställda	405-1			40	
Regelefterlevnad					
Bristande efterlevnad av miljölagar och miljöförordningar	307-1		Antal	19	0
Bristande efterlevnad av lagar och förordningar på det sociala och ekonomiska området	419-1		Antal	26, 28	0
Politiska bidrag	415-1		CAD	38	0

Värden kan skilja sig något pga avrundning.

BOE – fat oljeekvivalenter // BBL – oljefat // SCF – standard cubic feet [kubikfot] // MM – miljoner // M – tusen // Gas omräknad till olja: 6 000 kubikfot = 1 fat oljeekvivalenter

*Per 31 december 2020. Besök <https://mahaenergy.ca/sv/> för ytterligare information.

**Allt utsläppt vatten har samlats upp och transporterats till en statlig licensierad avfallsvattenanläggning.

***Mahas Hållbarhetsrapport 2020 strävar efter att återspegla riktlinjerna för GRI Standard indikatorer på "Core"-nivån, liksom SASB:s industrispecifika indikatorer. Se Mahas finansiella rapporter och hemsida för ytterligare information relaterad till övriga GRI- och SASB-indikatorer som saknas i tabellen.

****En del av värdena som använts för att beräkna summor är dagsgenomsnitt för en kombinerad personalstyrka, istället för individuell data per anställd och entreprenör.



Framtidsinriktade uttalanden/friskrivning

Vissa uttalanden och annan information som presenteras i detta dokument utgör "framtidssinriktad information" (såsom avses i tillämplig värdepapperslagstiftning). Sådana uttalanden och sådan information (tillsammans "framtidssinriktade uttalanden") avser framtida händelser, inklusive Bolagets framtida resultat, affärsutsikter eller möjligheter.

Alla uttalanden bortsett från uttalanden om historiska fakta kan vara framtidssinriktade uttalanden. Alla uttalanden som uttrycker eller inbegriper diskussioner avseende förutsägelser, förväntningar, övertygelser, planer, prognoser, mål, antaganden eller framtida händelser eller resultat (ofta, men inte alltid, med ord eller fraser som "söka", "förutse", "planera", "fortsätta", "uppskatta", "förvänta", "kan komma att", "kommer", "projektera", "förutsäga", "potentiell", "målsättning", "avse", "kan", "skulle kunna", "bör", "tror" och liknande uttryck) är inte uttalanden om historiska fakta och kan vara "framtidssinriktade uttalanden". Framtidssinriktade uttalanden innefattar kända och okända risker, osäkerhetsfaktorer och andra faktorer som kan leda till att faktiska resultat eller händelser väsentligen avviker från vad som förutsetts i sådana framtidssinriktade uttalanden. Ingen garanti kan lämnas för att dessa förväntningar och antaganden kommer att visa sig vara korrekta och sådana framtidssinriktade uttalanden bör inte förlitans på. Dessa uttalanden gäller endast vid tidpunkten för informationen och Bolaget har ingen avsikt, och åtar sig inte, att uppdatera dessa framtidssinriktade uttalanden, utöver vad som krävs enligt gällande lagstiftning. Dessa framtidssinriktade uttalanden innefattar risker och osäkerhetsfaktorer relaterade till bland annat operativa risker (inklusive prospekterings- och utvecklingsrisker), produktionskostnader, tillgång till borrhutrustning, beroende av nyckelpersonal, reservuppskattningar, hälso-, säkerhets- och miljöfrågor, legala risker och regelförändringar, konkurrens, geopolitisk risk och finansiella risker. Läsarna uppmärksammas på att ovanstående lista över riskfaktorer inte bör uppfattas som uttömmande. Faktiska resultat kan skilja sig väsentligt från dem som uttrycks eller antyds i sådana framtidssinriktade uttalanden. Framtidssinriktade uttalanden är uttryckligen föremål för förbehåll enligt detta varnande uttalande.

Revisorns yttrande avseende den lagstadgade hållbarhetsrapporten

Till bolagsstämman i Maha Energy AB (publ), org.nr 559018-9543

Uppdrag och ansvarsfördelning

Det är styrelsen som har ansvaret för hållbarhetsrapporten för räkenskapsåret 2020 och för att den är upprättad i enlighet med årsredovisningslagen.

Granskningens inriktning och omfattning

Vår granskning har skett enligt FARs rekommendation RevR 12 Revisorns yttrande om den lagstadgade hållbarhetsrapporten. Detta innebär att vår granskning av hållbarhetsrapporten har en annan inriktning och en väsentligt mindre omfattning jämfört med den inriktning och omfattning som en revision enligt International Standards on Auditing och god revisionssed i Sverige har. Vi anser att denna granskning ger oss tillräcklig grund för vårt uttalande.

Uttalande

En hållbarhetsrapport har upprättats.

Göteborg den 19 april 2021

Deloitte AB

Fredrik Jonsson

Auktoriserad revisor

Maha Energy

Referenser till "Maha", "Maha Energy", "Bolaget", eller "organisationen" avser koncernen i vilken Maha Energy AB (publ.) [organisationsnummer 559018-9543] är moderbolag.



Era synpunkter är viktiga för Maha!

Maha värderar era synpunkter. Om ni har frågor, kommentarer eller förslag avseende Mahas hållbarhetsrapportering eller ESG kontakta esg@mahaenergy.ca.

För övriga investerarfrågor kontakta info@mahaenergy.ca



YouTube



LinkedIn



Hemsida

Maha Energy AB (publ.)

Huvudkontor

Strandvägen 5A
114 51 Stockholm
+46 08 611 05 11

Tekniskt kontor

240, 23 Sunpark Drive SE
Calgary, AB T2X 3V1
Kanada
+1 403 454 7560

