

**HÅLLBARHETSRAPPORT 2022**

# Mahas Hållbarhet

Etisk, säker, ansvarsfull och hållbar verksamhet är avgörande för Mahas framgång. Vi vårdar dessa värderingar för att skydda miljön, främja positiva och varaktiga relationer med samhällen samt skapa delat välstånd och stärka människor. Vi vill också informera aktieägare och andra intressenter om vår strategi och hur vi presterat inom områdena miljö, socialt ansvar och bolagsstyrning (ESG).

Rapporten är framtagen i enlighet med svenska årsredovisningslagen och omfattar Maha Energy AB och dess dotterbolag. Styrelsen är ytterst ansvarig för denna rapport och har därför granskat och godkänt den.

I enlighet med tidigare år fortsätter Maha att i sin affärsstrategi implementera de internationellt erkända ramverken Global Reporting Initiative (GRI) och Sustainability Accounting Standards Boards (SASB), och samtidigt också respektera FN:s mål för hållbar utveckling (UN SDG).

2146

2022 tränings-  
och uppmärks-  
samtidsmantimmar

anställda och  
entreprenörer

100%

av vatten som tas ut och produc-  
eras används och återinjiceras för  
verksamheterna på LAK Ranch,  
Tie & Illinoisbassängen

14%

ökning av energiöver-  
föring genom Gas to  
Wire under 2022 jämfört  
med 2021

30% minskade

utsläppta vattenvoly-  
mer 2022 jämfört med  
2021 eller 2020

100%

av anställda har tagit  
del av företagets  
policyer

85%

Lokal arbetskraft  
där bolaget är  
operatör

100%

Fortsatt att uppnå  
100% spillsanering med  
mål 0 spill



# Miljö

Maha har åtagit sig att leverera långsiktigt aktieägarvärde och samtidigt verka på ett ekonomiskt, miljömässigt och socialt hållbart sätt. Maha har historiskt sett framgångsrikt införlivat strategier för miljöförvaltning i alla aspekter av vår affärsverksamhet, och Maha fortsätter att år för år sätta och uppfylla våra miljömål. Det är viktigt för Bolaget att verksamheten bedrivs på ett sätt som respekterar och skyddar miljön, och att vi därmed säkerställer att vi konsekvent följer gällande miljölagar och förordningar.

MATERIELLA RISKER	RISKHANTERING
<p><b>Miljöpåverkan</b></p> <p>Negativa miljöeffekter kan utgöra hot mot Bolagets anseende och verksamhet, och medföra högre driftskostnader, böter och återställningskostnader. Godkännande av miljölicenser riskerar att påverkas och försenas om Bolagets anseende skadats.</p>	<p>Med en noggrann och proaktiv miljöstyrning, tillsammans med goda kommunikationer med Mahas grannar, myndigheter och inom företaget, kan vi fortsätta att arbeta på ett miljömässigt ansvarsfullt sätt. Sedan 2021 har Maha tagit en aktiv roll i att diskutera och utbilda anställda, entreprenörer och underleverantörer i spillförebyggande åtgärder. Även om spillvolymerna var högre 2022 än 2021 var de fortsatt väsentligt bättre än 2020 när vi inledde vårt fokus på spillvolymerna och vi har fortsatt att uppnå 100% i att städa upp efter spill och har målsättningen att helt undvika spill.</p>
<p><b>Vattenhantering</b></p> <p>Hantering av vatten är en viktig del av Mahas verksamhet. Brister i lagringen av vatten och hantering av avfallsvatten kan ha effekter på både den omgivande miljön och verksamheten, samt leda till att nödvändiga myndighetsgodkännanden försenas.</p> <p>Bolagets verksamhet kan påverka lokala grundvattennivåer och dricksvattenkällor, antingen direkt genom avrinning och läckage, eller indirekt genom infiltration från borrhål. Sådan påverkan på vattnet kan medföra effekter på människor, liksom på Bolagets anseende och lokala relationer.</p>	<p>Maha strävar efter att minimera vattenutsläpp genom att återanvända producerat vatten. 100% av det producerade vattnet vid LAK Ranch-, Tie- och Illinois Basinfälten används och återinjiceras. Vid Tartarugafältet samlas det producerade vattnet upp och transporteras till en statligt licensierad avfallsanläggning eller återinjiceras på fältet. Alla vattentankar på fälten inspekteras och testas regelbundet för att undvika läckage.</p> <p>Skydd av lokala dricksvattenkällor och den lokala grundvattennivån är av högsta prioritet för Maha. Bolagets borrhål har därför läckage- och avrinningskontroll samt separat utrustning för att minimera miljöeffekterna av eventuella läckage och incidenter. Under 2022 var volymerna av vattenutsläpp cirka 30% lägre än under 2021 och 2020. Dessa volymer av vattenutsläpp är producerat vatten från Tartarugafältet, vilka transporteras från fältet med tankbilar för bearbetning och återinjektion vid godkända område under mark. Volymerna minskade under 2022 till följd av att bolaget senare under året återinjicerade vattenvolymer i den producerande reservoaren, i enlighet med industristandard.</p> <p>Maha övervakar också all fältverksamhet genom att regelbundet testa vattenkällor i närheten. Alla tester utförs av en oberoende, licensierad tredje part.</p> <p>Vid borrhning genom grundvattenmagasin (akvifer) används lämpliga foderrör och cementeringstekniker för att på ett säkert sätt spärra av alla grunda dricksvattenbärande zoner. Enbart vattenbaserade borrhåtskor används vid borrhning genom dessa sektioner.</p>
<p><b>Utsläpp</b></p> <p>Prospektering och utvinning kräver energi, inklusive fossila bränslen och elektricitet, och kan leda till utsläpp från fackling, utluftningen eller flyktiga utsläpp. Dessa utsläpp bidrar till klimatförändring och kan ha negativ påverkan på luftkvaliteten lokalt och påverka människors hälsa. Detta kan få påverkan på Bolagets rykte, samhällsrelationer och blir alltmer föremål för statlig reglering.</p>	<p>Maha slutförde under 2022 en första inventering av växthusgasutsläpp, baserat på operativ data från 2021. Denna inventering har uppdaterats under 2023 för verksamhetsåret 2022. Vår initiala inventering gör det möjligt för oss att identifiera områden att förbättra och inkludera i investerings- och verksamhetsplanerna. Syftet är att ta fram en handlingsplan och mål, och att därefter övervaka framsteg med att minska vårt fotavtryck inom växthusgasutsläpp.</p>





## UTSLÄPP

Mahas löpande arbete som beskrivits ovan syftar till att minimera eller eliminera potentiellt skadliga utsläpp av växthusgaser (GHG) till atmosfären. Detta arbete inkluderar att konvertera gas till elektricitet och driva anläggningar på fälten samt också skicka el till det lokala elnätet, komprimera naturgas och sälja till industriella slutanvändare, injicering av gas tillbaka till reservoaren, vilket kan förbättra produktionen och samtidigt binda gasen.

Maha slutförde under 2022 en inventering av koncernens växthusgasutsläpp baserat på operativ data från 2021, och uppdaterade under 2023 denna inventering med de uppskattade utsläppen under 2022. Inventeringen inkluderar Scope 1 (direkta) och Scope 2 (indirekta) utsläpp, samt fastställde viktiga resultatindikatorer avseende utsläppsintensitet (dvs utsläpp per fat). Denna inventering ger Maha viktig information om var bolagets största utsläppskällor finns, vilket kommer ingå i beslutsfattande och arbetet med att minska utsläpp. I takt med att tillgångsportföljen utökas med nya potentiella tillgångar, kommer Maha att fortsätta prioritera arbete med att minska utsläpp genom investeringar, förbättrad effektivitet och andra åtgärder som kan reducera utsläpp.

## VATTENHANTERING

Mahas metoder för produktion, hantering, lagring och bortskaffande av vatten uppfyller eller överträffar konsekvent myndigheters krav och industristandarder. Vi driver väl utvecklade fält med strikta kontroller av spill och avrinning som viktiga åtgärder för att skydda eventuella närliggande ytvattenkällor. Utrustning för uppsamlande av sekundärt spill och skyddsmaterial för incidenter finns lätt tillgänglig i syfte att minimera påverkan från eventuellt spill på ekologin. I enlighet med lokala bestämmelser övervakar och analyserar företaget regelbundet ytvattenkvaliteten med hjälp av externa och oberoende revisorer. Dessutom använder Maha beprövad teknik för att begränsa potentiella föroreningsrisker under borrning.

## MARK & BIOLOGISK MÅNGFALD

En proaktiv förvaltning av mark och biologisk mångfald är en integrerad del av Mahas pågående miljövårdsarbete. Mahas tillvägagångssätt minskar potentiella risker och kostnader samtidigt som man säkerställer att utvecklingsplaneringen tar hänsyn till störningar på marken, såväl som skydd av arter i riskzonen. Detta demonstreras av vårt arbete på Tartaruga, där Maha stödjer ett projekt för bevarande av sköldpaddor som syftar till forskning, utbildning och bevarande.

## Miljömässiga initiativ på tillgångar där Maha är operatör

Som en del av den övergripande kultur i vår verksamhet, följer Maha en filosofi om att vara proaktiva snarare än reaktiva i vår miljöhantering och vi fokuserar på insatser som är utformade för att minimera vår påverkan. Exempel på våra insatser under 2022 inom de producerande områdena inkluderar:

### TARTARUGA

- » Då denna tillgång ligger vid kusten, inrättades Mahas verksamhet för att minimera störningar på det lokala djurlivet och livsmiljön.
- » Istället för en traditionell borrhigg, användes en kortmastad rigg i syfte att minimera ljusföroreningar under sköldpaddans häckningssäsong.

### TIEFÄLTET

- » Elproduktion från naturgas möjliggör att naturgas används till att generera elektricitet, istället för att naturgasen facklas. Elektriciteten driver utrustning på fälten och överskottet levereras till det lokala elnätet.
- » Allt producerat vatten (ej dricksvatten) återinjiceras som en del i Mahas vatteninjiceringssystem på Tie, vilket leder till att inget vatten släpps ut på denna plats.
- » Genom att använda gas som annars skulle facklats, producerar Maha komprimerad naturgas som säljs till industriella användare. Det är en viktig källa till gas för lokalsamhället.

### LAK RANCH & ILLINOISBASSÄNGEN

- » Utsläpp av producerat vatten har minskats till noll då 100% används och återinjiceras.
- » Speciella oljepumpar har använts som möjliggör att olja kan pumpas upp samtidigt som vatten pumpas iväg.
- » Program för proaktivt förebyggande av spill med utbildning och samtal; förbättrade systemstrukturer; och rutinmässiga kontroller av anläggningens integritet.



## Socialt ansvar

Maha har åtagit sig att bedriva verksamheten säkert och respektfullt, på ett sätt som skyddar hälsan och säkerheten för våra anställda, aktieägare och omgivande samhällen. Vi främjar aktivt inkludering, mångfald och lagarbete inom alla våra verksamhetsområden samtidigt som vi bidrar till omgivande samhällen genom finansiella initiativ och genom att om möjligt kontraktera lokalt. Mahas uppfattning är att Bolagets framgång drivs av medarbetarnas betydande ansträngningar och uppfinningsrikedom, och därför strävar Bolaget efter att säkerställa respekten för de anställda och för de människor som vi samarbetar med som en integrerad del av vår affärsmetod.

MATERIELLA RISKER	RISKHANTERING
<p><b>Samhällsrelationer</b></p> <p>Störningar i den lokala arbetsmarknaden kan påverka relationen mellan Maha och de omgivande lokalsamhällena. Negativa relationer med lokalsamhällen i anslutning till Mahas verksamhet kan skapa förseningar av icke-teknisk natur för Mahas produktion på grund av eventuella protester och blockader.</p> <p>Andra störningar från verksamheten på omgivande lokalsamhällen kan bestå av ökad trafik, oljud, ljus, utsläpp i luften, lukt och spill, som alla kan ha effekt både på samhällena och Mahas relation med dem.</p>	<p>Maha stödjer goda ekonomiska relationer med de omgivande lokalsamhällena genom att anställa lokal personal och anlita lokala leverantörer, samt uppmuntra underleverantörer att göra detsamma. Maha har vidare infört kommunikationsverktyget MahaConnect för att erbjuda lokala intressenter en kanal för att enkelt kontakta Maha med frågor och synpunkter.</p> <p>Maha har vidtagit åtgärder för att förebygga och begränsa potentiella samhälls- och miljökonsekvenser. Genom MahaConnect och kontaktpunkter på fälten uppmuntras dessutom lokalbefolkningen att dela sina synpunkter och iakttagelser.</p>
<p><b>Personalförhållanden och personalomsättning</b></p> <p>Negativa relationer med anställda kan påverka Bolagets anseende, kvaliteten på utfört arbete och arbetsmoralen, samt leda till ökad personalomsättning.</p>	<p>Respekt både på och utanför arbetsplatsen är en väsentlig del av Mahas affärsmetoder. Det är Mahas övertygelse att respekt på arbetsplatsen skapar självförtroende på alla nivåer och leder till ökad produktivitet. Under 2022 har Bolaget fortsatt att fostra en arbetsmiljö baserad på respekt genom ett antal arbetsmiljöinriktade samtalsmöten och kurser.</p> <p>Maha har tagit fram vägledande principer för arbetsplatsen som en del av Bolagets HSE-policyer och rutiner. Nyckelbudskapen finns uppsatta på alla Mahas arbetsplatser.</p>
<p><b>Relationer med intressehavare</b></p> <p>Externa parter uppfattningar om oljeindustrin och andra oljebolag kan påverka Maha.</p>	<p>Transparent och öppen kommunikation mellan Maha och externa parter är av största vikt. Genom korrekt rapportering och transparent extern kommunikation undviks potentiella missuppfattningar om industrin och Maha.</p> <p>Maha värdesätter återkoppling och stödjer en öppen dialog mellan Bolaget och dess intressehavare. Globala investerare och intressenter kan kontakta Maha genom de olika kommunikationskanaler som finns listade på företagets hemsida. Lokala intressenter kan också kontakta Maha via MahaConnect-programmet.</p>



## MAHA-TEAMET

Maha inser att nyckeln till fortsatt framgång och tillväxt består i att rekrytera och behålla olika talanger. Vi säkerställer att alla beslut rörande anställningar baseras på meriter, relevanta kvalifikationer, prestationer och erfarenhet. Maha främjar lika möjligheter för alla anställda, oavsett kön, socialt eller etniskt ursprung, religion, ålder, funktionsförmåga, sexuell läggning, nationalitet, politisk åsikt eller medlemskap i fackföreningar. Maha säkerställer att anställda har lika rättigheter, skyldigheter och möjligheter när det gäller anställning och arbetsvillkor, utbildning och utveckling.

Förutom att främja lika möjligheter har Maha också nolltolerans mot diskriminering. Med anläggningar och verksamheter som sträcker sig över flera länder, och en arbetsstyrka som är representativ för en mångfald i kultur, religion, etniskt ursprung, nationalitet och politisk åsikt, anser Maha därför att högsta prioritet för operativ framgång är acceptans och respekt för alla människor. Som en central del i vårt arbete för att eliminera diskriminering inom arbetsstyrkan, har Maha prioriterat att främja en känsla av gemenskap och kultur av respekt. Detta innebär att Maha behandlar alla med rättvisa, värdighet och respekt, samtidigt som Bolaget kräver samma attityd och förhållningssätt från våra anställda och andra intressenter.

## HÄLSA OCH SÄKERHET

Maha har åtagit sig att bedriva verksamheten på ett sätt som säkerställer hälsa och säkerhet för vår personal och för allmänheten. Vi strävar efter att vidta mer omfattande åtgärder i vårt arbete med att förhindra yrkesmässiga risker eller risker som skulle kunna påverka någon i personalen negativt.

Mahas policy inom hälsa, säkerhet och miljö (HSE) fungerar som en kritisk guide för att upprätthålla och förbättra den säkra arbetsmiljö som vi har etablerat, där säkerhet ses som ett tankesätt och en kultur snarare än ett protokoll. Vi spårar och utvärderar nyckelmått på prestation och använder dessa i våra affärsbeslut samt för att följa upp hur väl vi driver våra olika verksamheter. HSE-mål införlivas i årliga företagsmål och våra resultat följs upp regelbundet på alla nivåer i organisationen. Mahas ledning uppmuntrar individuellt ansvar samt samordning inom team avseende individuella riskbedömningar, säkra arbetsmetoder och säkerhetssamtal. Vi tar in och prövar alla säkerhetsfrågor för anställda och intressenter genom DuPont™ STOP® Safety Program, ett säkerhetsprogram som är avsett att styra människors tänkande och beteende mot ett säkerhetsorienterat tankesätt. Deltagarna får säkerhetsinformation med verkliga exempel och ges kunskaper som gör att de kan arbeta på ett säkrare och mer samvetsgrant sätt, vilket minskar olyckor och skador på arbetsplatsen.

# 1347

### säkerhetskort har samlats in under 2022

*Vilket hjälper Maha att granska, analysera och vidta åtgärder mot potentiella säkerhetsrisker*

#### MAHAS 2022 HÄLSO- OCH SÄKERHETSINDIKATORER

*Nyckelindikatorerna hjälper Maha granska mätbara hälso- och säkerhetsdata, vilket i sin tur underlättar arbetet med att införa strategier för att reducera framtida risker.*

# 0

Tillbud med förlorad arbetstid som följd (LTI)

# 0

Totalt rapporterade antal skador (TRI)

# 0

Dödsolyckor

# 2146

tränings- och uppmärksamhetsmantimmar









## SAMHÄLLSRELATIONER



Maha respekterar omgivande samhällens rättigheter och strävar efter att engagera Bolaget i dessa samhällen på ett transparent och hänsynsfullt sätt. Maha prioriterar arbetet med att minimera potentiell negativ påverkan från verksamheten på dessa områden och människor. Därtill försöker vi säkerställa att lokala samhällen drar nytta av vår verksamhet, både direkt och indirekt. Att anställa lokala talanger ger omedelbar individuell nytta, bidrar till den lokala ekonomin, är ekonomiskt förnuftigt för vårt företag och gynnar även lokala samhällen. Majoriteten av Mahas in-country general managers är medborgare i landet där de är verksamma. Maha anser att det är en betydelsefull praxis att dessa chefer bidrar med sin enorma branschfarenhet och utbildning samtidigt som de hjälper Bolaget att upprätthålla kontakten med omgivande samhällen och navigera i den lokala kulturen.

## Initiativ för samhällsengagemang på Mahas operativa tillgångar

I vårt pågående arbete med skapa och upprätthålla pålitliga relationer med omgivande samhällen är Maha stolt över de initiativ vi tog under 2022 i områdena där vi har producerande tillgångar. Efter förändringarna i vår projektportfölj under 2023 avser vi att genomföra liknande program och stöpprojekt i våra nya operativa områden.

### TARTARUGA

Maha stödde SAPOTI Cultural Enrichment Program, ett informellt och icke traditionellt utbildningsprojekt för att hjälpa barn och ungdomar med läsning, tala inför publik och teaterföreläsningar. Programmet är utformat för att engagera dessa grupper i berättande och läsning.

- » Över 300 deltagare från dessa grupper i Tartaruga deltog
- » Innan försäljningen av tillgångarna onshore, planerade Maha att fortsätta med detta program på Tiefertet också

### TIEFÄLTET

- » Maha använder lokala entreprenörer där så är möjligt
- » 96% av våra kontrakterade bolag är från omgivande samhällen

### LAK RANCH & ILLINOISBASSÄNGEN

- » Lokala intressenter kan få kontakt med Maha genom tvåvägskommunikationsskanalen kallad MahaConnect, som möjliggör för lokala intressenter att ta formell kontakt med Bolaget
- » MahaConnect gör det möjligt för Bolaget att förstå och ta itu med med lokala frågor, problem och förfrågningar och har resulterat i mycket stora förbättringar för att underlätta en positiv och produktiv dialog med omgivande samhällen
- » Maha har ett stipendium för äldre elever på ett gymnasium i Wyoming som planerar att fortsätta med eftergymnasiala studier. Studenter lämnar in en kort uppsats om sina mål och ambitioner för vidareutbildning, och en kandidat väljs ut för Mahas stöd varje år.



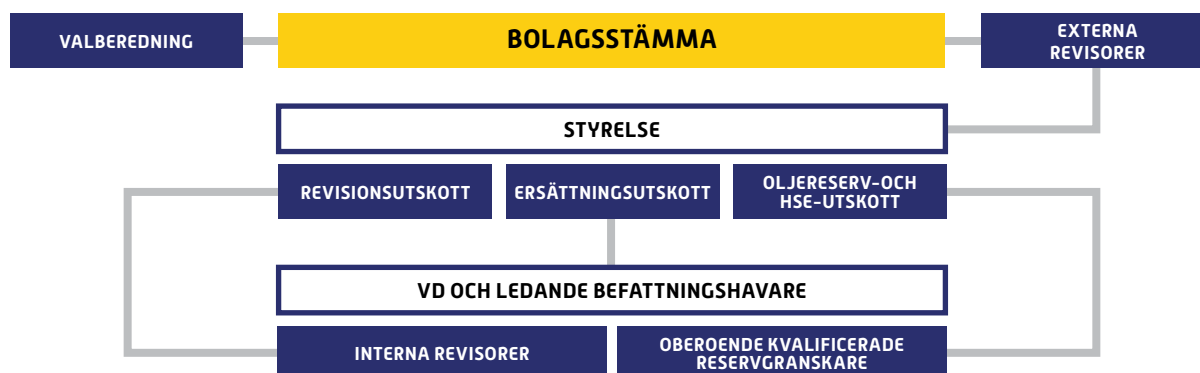


## Bolagsstyrning

Bolagsstyrning utgör en integrerad del av Mahas grund som vägleder vår företagskultur, våra affärsmål och hjälper till att stödja intressenternas intressen. Maha har åtagit sig att leverera värde till alla våra intressenter (inklusive aktieägare, anställda, entreprenörer och de samhällen där vi verkar) genom att prioritera transparens och ansvarsskyldighet. För Maha säkerställer stark bolagsstyrning att risker kan förutses och minskas samt att våra operativa protokoll och praxis ses över för att säkerställa att aktiviteter utförs på ett etiskt, säkert, tillförlitligt och ansvarsfullt sätt.

MATERIELLA RISKER	RISKHANTERING
<p><b>Oetiskt uppförande</b></p> <p>Bristande efterlevnad av lagar och regler kan leda till utredningar, rättsliga processer och skadat anseende.</p>	<p>Mahas företagspolicyer, procedurer och riktlinjer godkänns av styrelsen och görs tillgängliga för alla anställda och entreprenörer, som är ansvariga för att granska, förstå och följa dessa policyer, samt att följa tillämpliga lagar och förordningar.</p> <p>Alla anställda måste också skriftligen bekräfta att de läst, förstått och avser att följa Bolagets policyer.</p>
<p><b>Policyer</b></p> <p>Bristfällig implementering av nyckelpolicyer och procedurer ägnade att hantera organisationens mest betydande risker kan leda till felaktig riskhantering.</p>	<p>Styrelsen granskar och godkänner regelbundet Bolagets nyckelpolicyer. Dessa policyer distribueras sedan inom Bolaget och kommuniceras till all personal. Under 2022 har 100% av de anställda tagit del av Bolagets uppdaterade policyer.</p>
<p><b>Ökande krav på ESG-relaterad information</b></p> <p>I och med noteringen på Nasdaq Stockholms huvudmarknad krävs att Maha publicerar ESG-information. Bristande efterlevnad av de ESG-relaterade regelverken kan påverka Bolagets affärsverksamhet.</p>	<p>Genom att kontinuerligt övervaka regelverken och leva upp till investerarnas intressen förbereds Maha för att uppfylla informationskraven enligt regelverken. Bolaget arbetar fortsatt med att förbättra affärsstrategin genom sina ESG-relaterade initiativ, rutiner och rapportering. Detta har innefattat att utöka sitt ESG-ramverk till att omfatta kvantifiering och rapportering av växthusgasutsläpp (scope 1 och 2). Mahas ledningsgrupp och styrelse har granskat och godkänt den årliga hållbarhetsredovisningen.</p>

Bolagsstyrningen utgör grunden för Mahas affärsmodell. Dess roll är att minska risker orsakade av oetiskt beteende eller oklart ansvar och undvika potentiella intressekonflikter. Våra regler stärker och klargör Mahas bolagsstyrningsgrund, och säkerställer att verksamheten bedrivs på ett ansvarsfullt sätt. Vår styrningsstruktur omfattar vår styrelse och dess kommittéer, tillsammans med vår ledningsgrupp.



## STYRNINGSPOLICYER

Sedan Bolagets grundande 2013 har Maha vägletts av sina omfattande bolagsstyrningspolicyer och har anpassat sin affärspraxis efter den svenska koden för bolagsstyrning. Uppförandekoden, antikorrupsionspolicy, whistleblowerpolicy, Hälso- Säkerhets och Miljöpolicy (HSE-policy), utdelningspolicy och ersättningspolicy: dessa företagspolicyer beskriver de allmänna etiska principer och beteenden som vi förväntar oss av våra anställda. Alla policyer och procedurer är lättillgängliga för alla Maha-anställda och det förväntas att anställda måste granska, förstå och följa dessa policyer.

100%

Samtliga anställda har granskat, förstått och följt viktiga företagspolicyer genom MahaConnect-initiativet

31

nyanställda eller nya entreprenörer har genomgått träningsprogrammet för säkerhet på arbetet

MAHA KAN MEDDELA RESULTATEN FÖR 2022:

0

Inga diskriminering-  
sinciderer

0

Inga visseblåsarinci-  
denter

0

Inga politiska  
bidrag

0

Inga anti-  
korrupsionsinciderer

### Uppförandekod

Maha är orubbligt i engagemanget att odla en kultur karaktäriserad av ansvar och ärlighet, vilket understryks av vår uppförandekod som fastställts av vår styrelse. De policyer och principer som beskrivs i koden ger en tydlig bild av de förväntningar som vi ställer på våra anställda och de som arbetar för oss, och betonar varje enskild medarbetares ansvar att agera med integritet. Maha kräver att alla anställda och ledningsgruppen årligen läser och bekräftar denna kod. Om någon anställd eller ledande befattningshavare är osäker på hur dessa riktlinjer skall tolkas, eller om det råder osäkerhet om en specifik omständighet är i linje med riktlinjerna, ska detta alltid diskuteras med närmaste chef.

### Visselblåsarpolicy

Maha främjar en arbetsplats som karaktäriseras av respekt, transparens och integritet. För att säkerställa en konsekvent efterlevnad av denna kultur görs alla anställda medvetna om Mahas visseblåsarförfarande och vilka kontakter man ska ta i händelse av att man bevittnar policyöverträdelser. Visselblåsarförfarande möjliggör att ta upp farhågor om etiska och affärsmässiga missförhållanden på arbetsplatsen eller i leverantörskedjan. Anställda kan rapportera incidenter anonymt, i förtroende och utan rädsla för repressalier. Maha uppmuntrar alla individer att identifiera sig för att underlätta en korrekt utredning, men de är inte skyldiga att göra det. Visselblåsaränmälningar tas på allvar och rapporteras till styrelsen. För mer information om Whistleblower Policy, besök Mahas webbplats <https://mahaenergy.ca/sv/kontakt.html>.

### Antikorrupsionspolicy

Maha är fortsatt engagerat i att bedriva all verksamhet på ett ärligt, transparent och etiskt sätt samt att i vår verksamhet och interaktioner med andra följa alla lagar. I detta syfte säkerställer Mahas antikorrupsionspolicy att alla som arbetar för eller på uppdrag av Maha Energy förstår och följer alla regler, förordningar och lagar kring korruption. Policyn definierar tydligt vilka aktiviteter som utgör korruption och betonar att alla former av korruption är strängt förbjudna på Maha. Antikorrupsionspolicyn förbjuder anställda, dotterbolag, anknutna företag och alla andra som är involverade i Mahas verksamhet att muta statliga tjänstemän eller kunder. Denna policy förbjuder dem också att förfälska företagets dokument eller underlåta att föra korrekta register relaterade till Mahas verksamhet, och att kringgå redovisningskontroller och policyer. Alla affärspartners bör uppträda på ett sätt som överensstämmer med antikorrupsionspolicyn vid alla affärer relaterade till Maha och/eller våra produkter. Styrelsen har granskat och antagit denna policy och den är lätt tillgänglig på Mahas webbplats.



## Styrelsen

Maha har sitt säte i Stockholm. Enligt Bolagets bolagsordning ska styrelsen bestå av lägst tre (3) och högst (7) ordinarie ledamöter, utan suppleanter. Fram till 29 mars 2023 bestod styrelsen av sex (6) ordinarie ledamöter, ursprungligen valda för tiden intill slutet av nästa årsstämma. Antalet utökades till sju ledamöter vid den extra bolagsstämman den 29 mars 2023.

Styrelsen ansvarar för Mahas styrning av Bolagets verksamhet. Styrelsen ska regelbundet utvärdera Mahas och koncernens finansiella ställning och tillse att organisationen utformas på ett sådant sätt att redovisning, förvaltning av medel och Mahas samt koncernens ekonomi i allmänhet övervakas på ett tillfredsställande sätt. Utöver dessa ansvarsområden har Maha tre styrelseutskott: Revisionsutskottet, Ersättningsutskottet och Oljereserv- och HSE-utskottet. Ledamöter av utskotten utses av styrelsen och består av styrelseledamöter. Ledamöterna i utskotten tjänstgör för tiden mellan årsstämmor. Den extra bolagsstämman den 29 mars 2023 beslöt att entlediga Harald Pousette från sitt uppdrag och valde Halvard Idland och Kjetil Solbraekke som nya ordinarie styrelseledamöter för tiden intill slutet av nästa årsstämma.



**Fabio Vassel**  
(född 1976)

*Styrelsensordförande*

### Styrelseordförande sedan 2022

Fabio Vassel (född 1976) har varit styrelseordförande och styrelseledamot sedan 2022. Fabio har en Master of Business Administration examen från The Wharton School vid University of Pennsylvania samt en Bachelor of Arts examen från University of São Paulo (FEA-USP). Fabio är Managing Director för Starboard Group. Fabio Vassel har över 25 års erfarenhet av att arbeta med Private Equity på köparsidan och Restructuring Advisory i Latinamerika, Nordamerika och Europa. Fabio var tidigare Partner och Head of Restructuring & Private Equity på Brasil Plural. Fabio har även erfarenhet från Jefferies (Zürich och London), Nomura (London) och UBS Investment Bank (New York och London). Fabio är ordförande för Ersättningsutskottet. Fabio äger för närvarande inga aktier eller optioner i Maha.

### Styrelseledamot sedan 2022 och verkställande direktör sedan 2022

Paulo Mendonça (född 1988) har varit Mahas verkställande direktör sedan 2022 och styrelseledamot sedan 2022.

Paulo har examen i maskinteknik (cum laude) från Federal University of Rio de Janeiro (UFRJ). Han är för närvarande Managing Director för Starboard, ansvarig för private equity-investeringar och rådgivning vid transaktioner i särskilda situationer. Paulo har tidigare varit chef för Investment Banking på Brasil Plurals Investment Banking-division, ansvarig för M&A, aktie- och kapitalmarknadstransaktioner och arbetat på Asset Management i Brasil Plural. Paulo har lång erfarenhet inom olje- och gasindustrin och har lett viktiga transaktioner inom sektorn. Paulo är ledamot i Oljereserv- och HSE-utskottet. Paulo äger för närvarande inga aktier eller optioner i Maha.



**Paulo Mendonça**  
(född 1988)

*Verkställande direktör*





**Viktor Modigh**  
(född 1980)

#### Styrelseledamot sedan 2022

Viktor Modigh (född 1980) har varit styrelseledamot sedan 2022. Han har en juristexamen från Göteborgs universitet, med en specialisering inom oljejuridik och oljekontrakt från Oslo universitet. Viktor är för närvarande verkställande direktör på Tiveden AS och ordförande i styrelsen för Jumpgate AB, Minotaurus Energi AS och Urtiven AS. Viktor har arbetat som jurist för olje- och gasbolag inom regulatoriska och kontraktuella frågor, transaktioner och allmän bolagsrätt. Han har över 20 års erfarenhet av branschöverskridande investeringar, och har innehaft ledningspositioner inom Tethys Oil i Oman och i Förenade Arabemiraten. Viktor är medlem i Association of International Petroleum Negotiators. Viktor är ledamot i Revisionsutskottet, Ersättningsutskottet och Oljereserv- och HSE-utskottet. Viktor äger för närvarande inga aktier eller optioner i Maha.

#### Styrelseledamot sedan 2023

Halvard Idland (född 1975) har varit styrelseledamot i Maha sedan 2023. Halvard har en M.Sc-examen i företagsekonomi från Norges handelshøyskole (NHH). Han är medgrundare och Director på DBO Invest och Janeiro Energy, samt styrelseledamot i Prosafe SE och 3R Offshore och styrelseordförande i DreamLearnWork. Han har tidigare varit medgrundare och CFO på DBO Energy och DBO 2.0 samt ledamot i revisionsutskottet för 3R Petroleum. Han har mer än 20 års erfarenhet av industriella och finansiella investeringar inom olje- och gasindustrin i Norge och Brasilien. Halvard är ledamot i Mahas Revisionsutskott. Halvard äger för närvarande inga aktier eller optioner i Maha.



**Halvard Idland**  
(född 1975)



**Enrique Peña**  
(född 1974)

#### Styrelseledamot sedan 2022

Enrique Peña (född 1974) har varit styrelseledamot sedan 2022. Enrique har magisterexamen i Civil Engineering, Infrastructure Management and Public Services från Universidad Politécnica de Madrid, en magisterexamen i Business Administration från Wharton School of Business vid University of Pennsylvania, en magisterexamen i Education and Information från Universitat Oberta de Catalunya samt en magisterexamen i Sustainability and Social Corporate Responsibility från Universidad UNED-UJI. Enrique är Deputy Director för IE:s centrum för förhandling och medling och professor i strategi vid IE University in Madrid i Spanien. Han har över 23 års erfarenhet av affärsutveckling och strategisk ledning i stora företag som Shell, Boston Consulting Group, Orange och Renfe. Enrique är ordförande för Revisionsutskottet. Enrique äger för närvarande inga aktier eller optioner i Maha.

#### Styrelseledamot sedan 2022

Richard Norris (född 1966) har varit styrelseledamot sedan 2022. Richard har en PhD-examen i Petroleum Engineering och en MSc-examen i Petroleum Geology från Imperial College i London och en BSc-examen i geologi. Richard är verkställande direktör på Pandreco Energy Advisors Inc. Richard har över 30 års energirelaterad erfarenhet inom såväl industri som finans på både små och stora oljebolag samt roller inom skuld- och aktiefinansiering. Richard är medlem av Canadian Global Affairs Institute. Richard är ordförande i Oljereserv- och HSE-utskottet och ledamot av Revisionsutskottet. Richard äger för närvarande inga aktier eller optioner i Maha.



**Richard Norris**  
(född 1966)



**Kjetil Solbraekke**  
(född 1962)

#### Styrelseledamot sedan 2023

Kjetil Solbraekke (född 1962) har varit styrelseledamot i Maha sedan 2023. Han har en Cand. Oecon examen från Oslo universitet, ekonom. Kjetil är medgrundare och verkställande direktör för DBO Invest. Han har tidigare varit verkställande direktör för Sintef do Brasil, medgrundare och verkställande direktör för DBO Energy och DBO 2.0 och styrelseledamot i 3R Petroleum. Han har över 30 års erfarenhet från olika positioner inom den norska olje- och gassektorn, såsom Assistant Director General vid det norska olje- och energidepartementet, Senior Vice President och CFO för Norsk Hydro, verkställande direktör för Panoro Energy och Sintef do Brazil. Han var grundare och verkställande direktör för DBO Energy. Han har varit bosatt i Brasilien sedan 2006 och är ledamot i Mahas Ersättningsutskott. Kjetil äger för närvarande 100 000 aktier och inga optioner i Maha.

<sup>6</sup> Halvard är Director på DBO Invest som kommer att vara en stor aktieägare i Bolaget när nyemissionen har genomförts.

<sup>7</sup> Kjetil är verkställande direktör för DBO Invest som kommer att bli en stor aktieägare i Bolaget när nyemissionen har genomförts.

## Hållbarhetsredovisning 2022 - Databilaga

Produktion	Enhet	GRI-index	SASB Index	2020	2021	2022
Summa	boe		EM-EP-000.A	1 208 191	1 236 386	1 162 250

Energi	Enhet	GRI-index	SASB Index	2020	2021	2022
Gas to Wire	m <sup>3</sup>			5 380 761	4 860 000	5 073 245
Komprimerad gas	m <sup>3</sup>			12 912 047	17 000 000	17 004 207

Utsläpp växthusgaser *	Enhet	GRI-index	SASB Index	2020	2021	2022
Scope 1 utsläpp	t CO <sub>2</sub> e	305-1	EM-EP-110a.1	e.r.	33 205	33 887
Utsläpp fackling	t CO <sub>2</sub> e	305-1	EM-EP-110a.2	e.r.	12 037	13 451
Övriga förbränningsutsläpp	t CO <sub>2</sub> e	305-1	EM-EP-110a.2	e.r.	10 212	9 728
Processutsläpp	t CO <sub>2</sub> e	305-1	EM-EP-110a.2	e.r.	0	0
Övriga Ventilationsutsläpp	t CO <sub>2</sub> e	305-1	EM-EP-110a.2	e.r.	9 475	9 157
Flyktiga utsläpp	t CO <sub>2</sub> e	305-1	EM-EP-110a.2	e.r.	1 481	1 551
Icke-förbrända metanutsläpp	t CO <sub>2</sub> e			e.r.	12 332	12 166
Icke-förbrända metanutsläpp	% av totalen	305-1	EM-EP-110a.1	e.r.	36%	28%
Scope 2 utsläpp	t CO <sub>2</sub> e	305-2		e.r.	582	917
SUMMA Scope 1 + 2 utsläpp	t CO <sub>2</sub> e			e.r.	33 787	34 805
Utsläpp växthusgaser (GHG) intensity (Scope 1 + Scope 2)	t CO <sub>2</sub> e/boe	305-4		e.r.	0,0273	0,0299

Hälsa och säkerhet	Enhet	GRI-index	SASB Index	2020	2021	2022
Antal anställda som fått utbildning genom säkerhetsprogrammet DuPont STOP® Safety Program	Antal			52	66	31
Antal utdelade STOP safety cards	Antal			604	1 309	1 347
Säkerhetsutbildning, arbetstimmar**	Arbetstimmar		EM-EP320a.1.	9 349	9 999	2 146
Anställda	Arbetstimmar		EM-EP320a.1.	2 445	1 638	1 016
Entreprenörer	Arbetstimmar		EM-EP320a.1.	1 873	1 302	1 130
Tillbud med förlorad arbetstid som följd	Antal	403-9	EM-EP320a.1.	0	2	0
Lost time injury frequency (LTIF)	Räknat per 1 000 000 mantimmars exponering	403-9		0	2,88	0
Dödsfall	Antal	403-9	EM-EP320a.1.	0	0	0
Timmar arbetade	Timmar	403-9		603 381	690 000	906 858

Spill & utsläpp	Enhet	GRI-index	SASB Index	2020	2021	2022
Antal miljöinspektioner genomförda av myndigheterna	Antal			3	e.r.	4
Antal miljööverträdelse	Antal	307-1		0	e.r.	1
Värde (i kanadensiska dollar) på böter avseende miljööverträdelser/icke-monetära sanktioner	\$ CAD			0	e.r.	0
Antal spill/utsläpp	Antal	306-3	EM-EP-160a.2	9	13	7
Volym spill/utsläpp	fat	306-3	EM-EP-160a.2	88	32,2	58
Spill % upprensning	%			100%	100%	100%
Summa producerad olja och gas vid årets slut	fat oljeequiv-alenter			1 208 191	1 236 386	1 051 323



Vattenhantering	Enhet	GRI-index	SASB Index	2020	2021	2022
Total vattenkonsumtion	m <sup>3</sup>	303-3	EM-EP-140a.1	117 026	89 289	127 234
Ytvatten	m <sup>3</sup>	303-3		-	70 197	0
Grundvatten (från brunnar)	m <sup>3</sup>	303-3		106 265	45 023***	121 124
Tredjepartsvatten	m <sup>3</sup>	303-3		10 240	6 150	6 110
Kommunalt vatten	m <sup>3</sup>	303-3		521	-	0
Totalt producerat vatten	m <sup>3</sup>		EM-EP-140a.2	129 199	274 791	300 686
Utsläpp	m <sup>3</sup>	303-4	EM-EP-140a.2	12 185	11 898	8 288
Injicerat	m <sup>3</sup>		EM-EP-140a.2	117 014	262 892	292 398
Återanvänt	m <sup>3</sup>		EM-EP-140a.2	-	-	0
Summa injicerat vatten	m <sup>3</sup>			219 094	262 892	417 067
Summa konsumerat vatten	m <sup>3</sup>	303-5	EM-EP-140a.1	14 947	89 290	2 565
Summa återanvänt vatten	m <sup>3</sup>			-	-	0
Summa utsläppt vatten	m <sup>3</sup>	303-4	EM-EP-140a.2	12 185	11 898	8 288
Ytvattenanalyser	Antal			4	15	6

Personal	Enhet	GRI-index	SASB Index	2020	2021	2022
Personalomsättning	%	401-1		7,5%	6%	11%
Totalt antal anställda	Antal	405-1		72	80	92
varav män	Antal	405-1		56	63	59
varav kvinnor	Antal	405-1		16	17	33
Ledande befattningar	Antal	405-1		7	5	4
varav män	Antal	405-1		5	4	4
varav kvinnor	Antal	405-1		2	1	0
Anställda per land (genomsnitt)						
Brasilien	Antal			-	-	70
Kanada	Antal			-	-	13
Oman	Antal			-	-	4
USA	Antal			-	-	4
Sverige	Antal			-	-	1
Antal nyanställningar	Antal	401-1		27	18	34
varav män	Antal	401-1		20	17	30
varav kvinnor	Antal	401-1		7	1	4
varav i Brasilien	Antal	401-1		17	-	29
varav i Kanada	Antal	401-1		7	-	1
varav i Oman	Antal	401-1		1	-	3
varav i Sverige	Antal	401-1		1	-	0
varav i USA	Antal	401-1		1	-	1
Antal sociala överträdelser	Antal	419-1		0	0	0
Värde (i kanadensiska dollar) på böter avseende sociala överträdelser/icke-monetära sanktioner	Antal	419-1		0	0	0
Antal icke-tekniska förseningar till följd av sociala frågor	Antal		EM-EP-210b.2	0	0	0
Lokalanställda i Brasilien	%			98%	e.r.	95%
Lokalanställda i USA	%			75%	e.r.	100%
Lokalanställda i Oman	%			n/a	e.r.	29%





Bolagsstyrning och antikorrupcion	Enhet	GRI Index	SASB Index	2020	2021	2022
Bekräftade korrupsionsincidenter	Antal	205-3		0	0	0
Information om antikorrupsionspolicy	%	205-2		100%	100%	100%
Anställda	%	205-2		100%	100%	100%
Styrelsen	%	205-2		100%	100%	100%
Antal icke-tekniska förseningar till följd bolagsstyrningsfrågor	Antal		EM-EP-210b.2	0	0	0
Styrelsen	Antal	405-1		6	6	6
Varav män	Antal	405-1		6	6	6
varav kvinnor	Antal	405-1		0	0	0
Politiska bidrag	\$ CAD	415-1		\$-	\$-	\$-

e.r. = ej rapporterat

\* Utsläpp av växthusgaser beräknades för Maha genom att använda 2021 som basår.

\*\* Vid utgången av 2021, hade 94% av Maha-teamet inom fått utbildning. Antalet rapporterade för 2022 återspeglar endast antalet nyanställda och nya entreprenörer

\*\*\* 2021 siffror har räknats om

## Aktien

Den 29 juli 2016 inleddes handeln i Maha Energy AB:s aktier på NASDAQ First North Growth Market i Stockholm. Den 17 december 2020 noterades Maha Energy AB:s aktier på Nasdaq Stockholms huvudlista med ticker "MAHA A" och isin-kod SE0008374383.

## Aktiedata

# 143 615 696

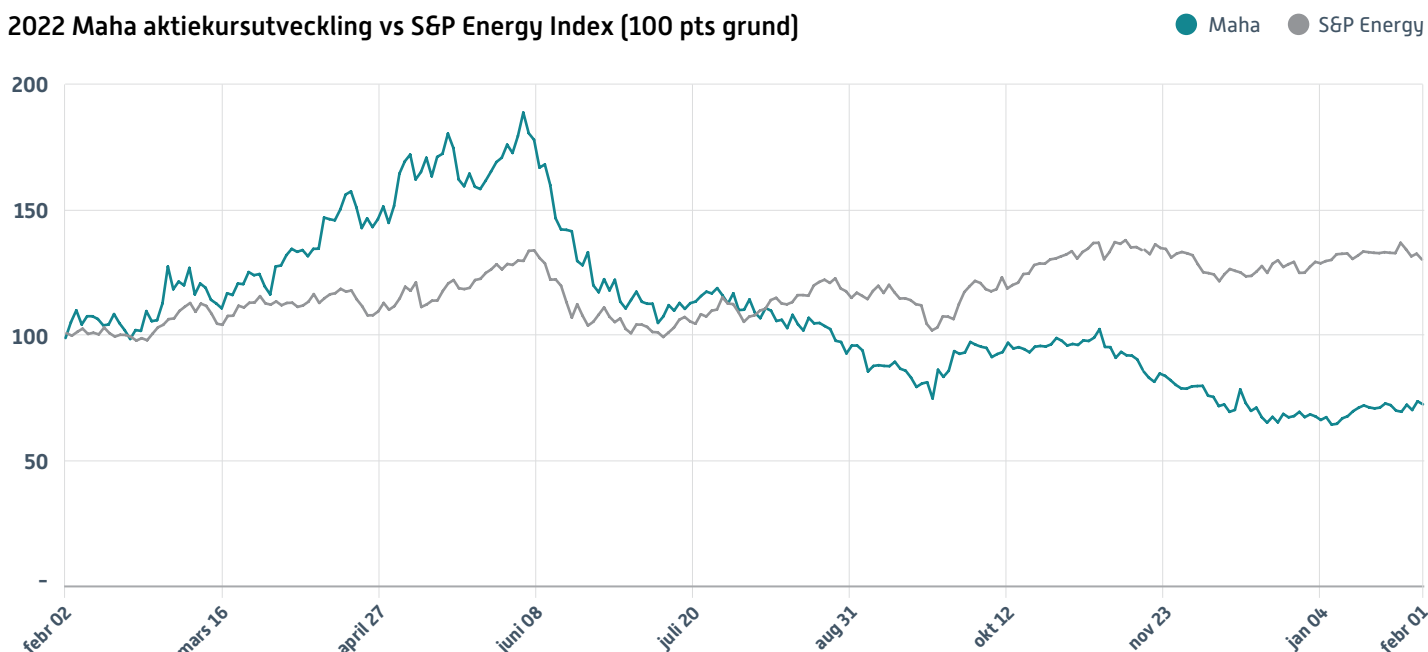
### A-aktier utestående

Per den 31 december 2022 uppgick antalet utestående aktier i Bolaget till 143 615 696. 100% av de utestående aktierna utgjordes av A-aktier.

## Utdelning

Styrelsen kommer att föreslå att ingen utdelning lämnas under 2023 baserat på 2022 års resultat, då alla tillgängliga medel förväntas återinvesteras i syfte att finansiera tillväxten av Mahas verksamhet. När Mahas finansiella ställning i framtiden tillåter, kan styrelsen föreslå att utdelning lämnas.

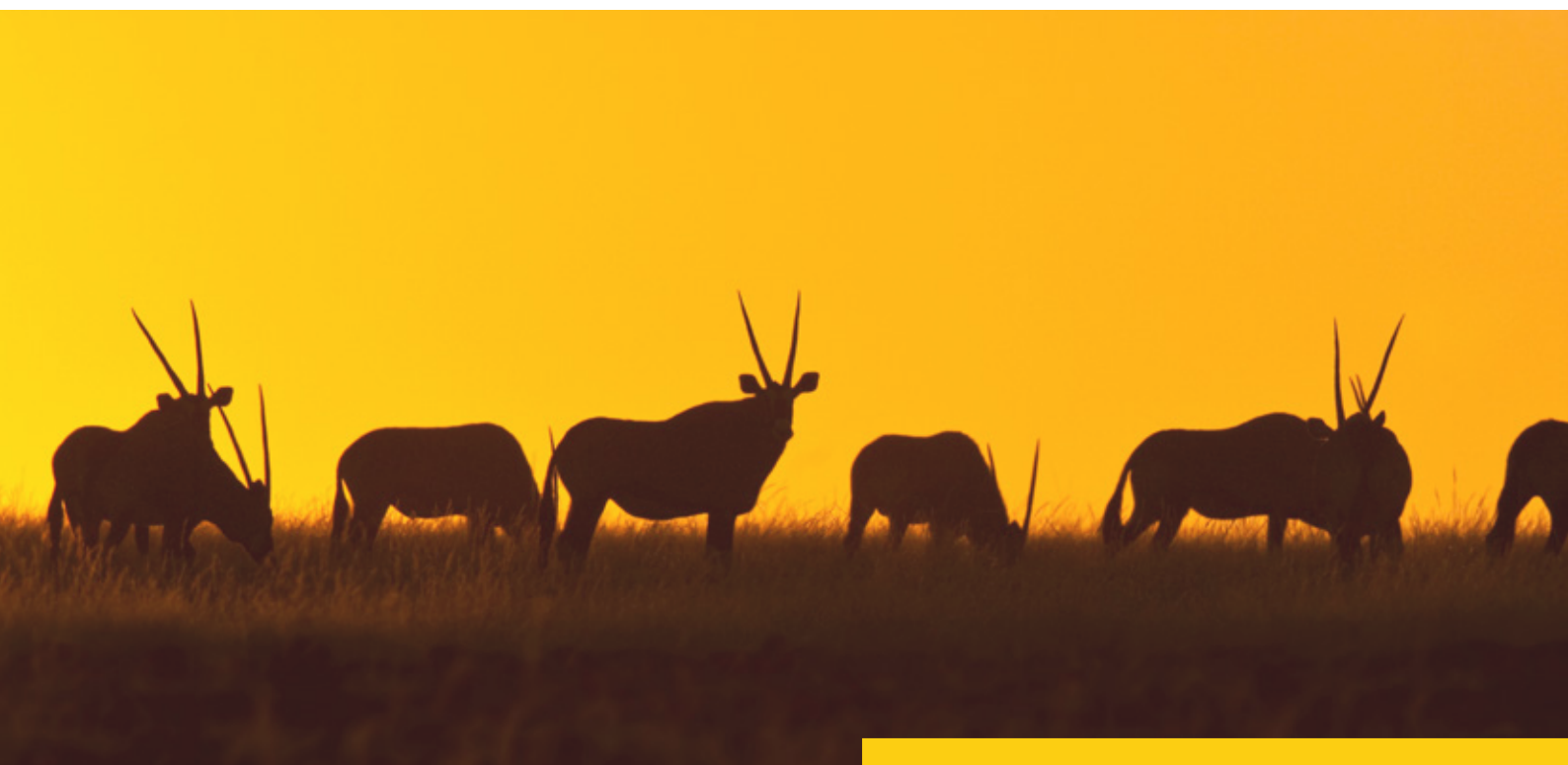
2022 Maha aktiekursutveckling vs S&P Energy Index (100 pts grund)



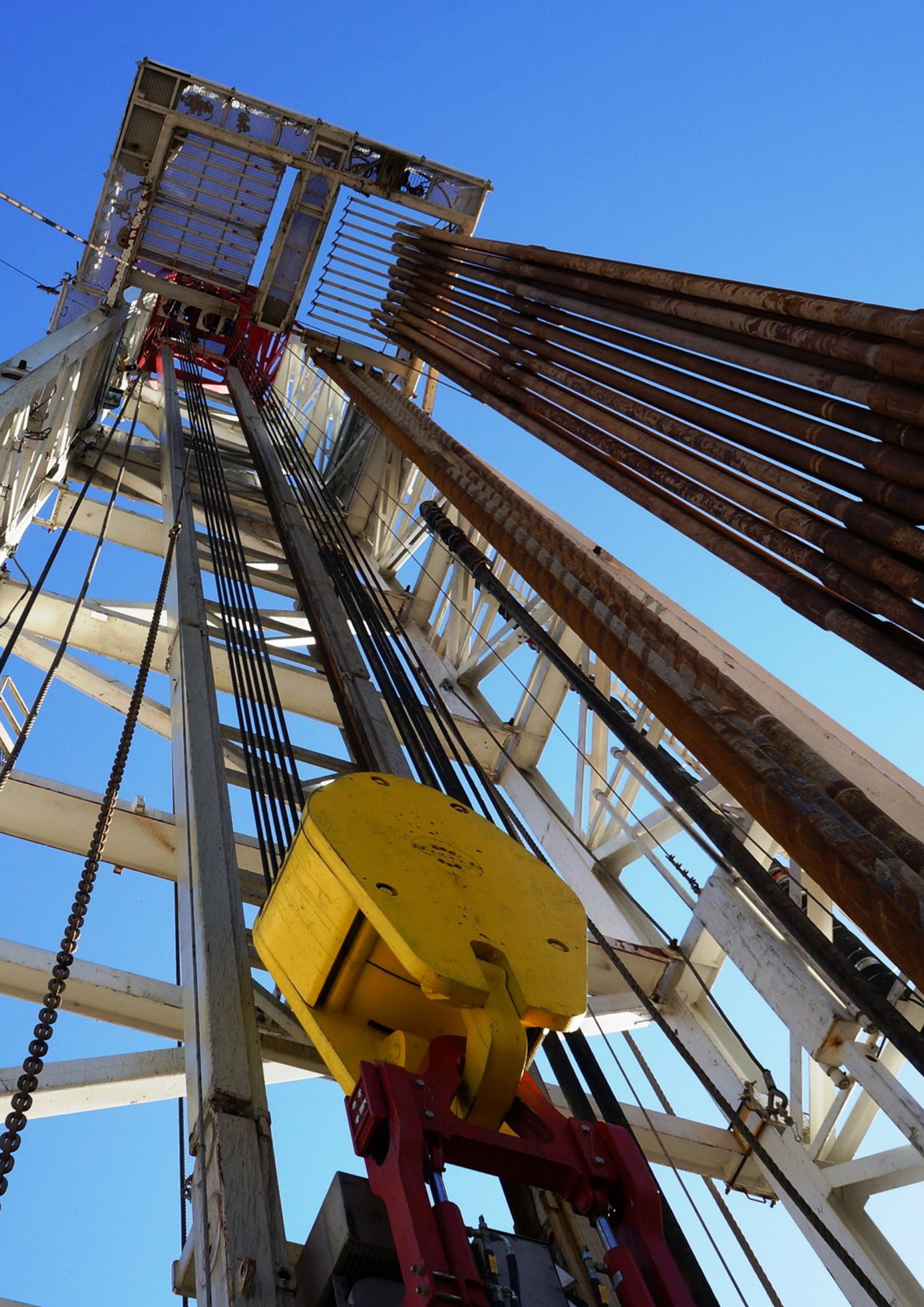
## Större aktieägare per den 31 december 2022

Förändringar i aktieägarlistan skedde efter att emissionen av 23,9 miljoner nya aktier slutfördes, vilken omfattade en sammanlagd likvid om cirka MSEK 203 och tillförde nya aktieägare till aktieägarbasen.

Större aktieägare	Aktieinnehav	Andel av utestående aktier, %
FIP TURMALINA	28 520 330	19,86%
BANCO BTG PACTUAL S.A.	8 203 372	5,71%
AVANZA PENSION	7 236 380	5,04%
PERSHING, LLC, W9	5 598 494	3,90%
UBS AG LONDON BRANCH, W8IMY	4 721 985	3,29%
JONAS LINDVALL	4 676 147	3,26%
MERRILL LYNCH PROFESSIONAL CLEARING, W9	3 676 334	2,56%
EUROCLEAR BANK S.A./N.V, W8-IMY	2 336 511	1,63%
ÅLANDSBANKEN ABP (FINLAND), SVENSK FILIAL	2 035 782	1,42%
CBNY-CITIBANK N.A.-PRIVATE BANK	2 029 155	1,41%
Delsumma	69 034 490	48,07%
Övriga aktieägare	74 581 206	51,93%
<b>Totalt, Maha A- och B-aktier</b>	<b>143 615 696</b>	<b>100%</b>











**Maha Energy AB (publ)**

**Huvudkontor**

Strandvägen 5A

SE 114 51 Stockholm

Sweden

+46 8 611 05 11

**Tekniskt kontor**

240, 23 Sunpark Drive SE

Calgary, AB T2X 3V1

Canada

+1 403 454 7560

[info@mahaenergy.ca](mailto:info@mahaenergy.ca)

[www.mahaenergy.ca](http://www.mahaenergy.ca)

## Revisorns yttrande avseende den lagstadgade hållbarhetsrapporten

Till bolagsstämman i Maha Energy AB (publ), org.nr 559018-9543

### *Uppdrag och ansvarsfördelning*

Det är styrelsen som har ansvaret för hållbarhetsrapporten för räkenskapsåret 2022 på sidorna 18-26 och för att den är upprättad i enlighet med årsredovisningslagen.

### *Granskningens inriktning och omfattning*

Vår granskning har skett enligt FARs rekommendation RevR 12 *Revisorns yttrande om den lagstadgade hållbarhetsrapporten*. Detta innebär att vår granskning av hållbarhetsrapporten har en annan inriktning och en väsentligt mindre omfattning jämfört med den inriktning och omfattning som en revision enligt International Standards on Auditing och god revisionssed i Sverige har. Vi anser att denna granskning ger oss tillräcklig grund för vårt uttalande.

### *Uttalande*

En hållbarhetsrapport har upprättats.

Göteborg den 12 april 2023

Deloitte AB

  
Fredrik Jonsson  
Auktoriserad revisor